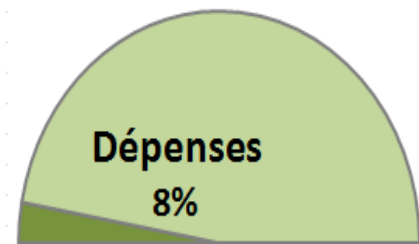
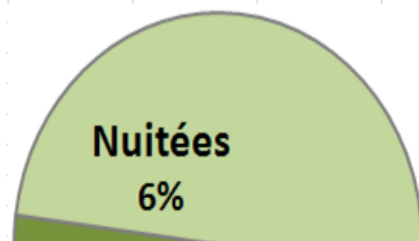
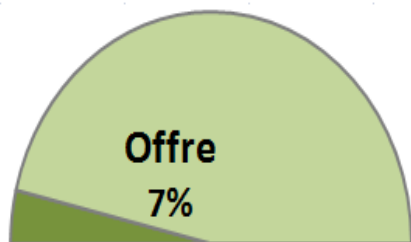


Chambres d'hôtes

Chambres d'hôtes labélisées,
Chambres d'hôtes non labélisées,

Chiffres clés & état des lieux

Part (en%) des chambres d'hôtes
dans l'activité des hébergement
marchands – Limousin - 2015



Après plus d'une décennie de croissance ininterrompue de l'offre, **le segment atteint un palier depuis 2010 :**

Le nombre d'établissements labélisés tend à se réduire (372 en 2010, 312 en 2015),
La performance moyenne stagne autour des 20% de taux d'occupation,
La part des établissements occupés plus de 100 jours par an, plafonne à 20% du parc.

Outre le contexte de plus en plus concurrentiel et une situation économique difficile, le segment des chambres d'hôtes affronte en Limousin comme ailleurs **des contraintes structurelles :**

Le format (5 chambres maximum), la forte saisonnalité (76% des nuitées de mai à septembre) et un prestation table d'hôtes

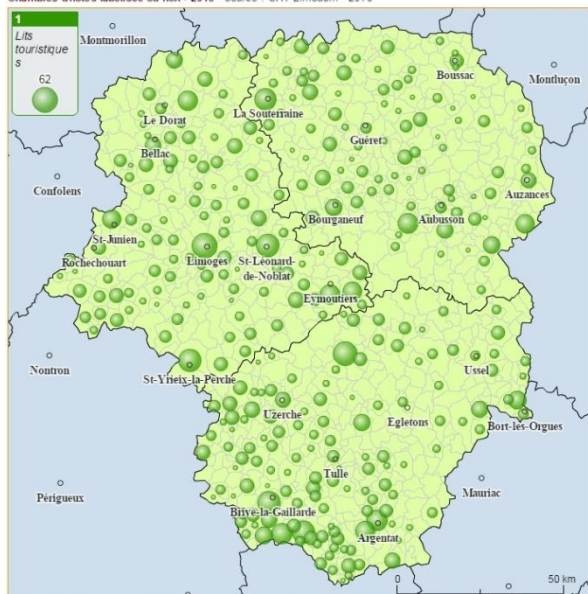
proposée par seulement 42% des prestataires limitent la capacité à dégager un chiffre d'affaires équivalent à 1 ETP.

Ainsi la majorité des établissements ont plutôt le profil d'une **activité de complément.**

Chambres d'hôtes

L'offre en chambres d'hôtes

Chambres d'hôtes labélisée ou non - 2015 - source : CRT Limousin - 2016



Avec 580 établissements (labélisés ou non) et une capacité d'accueil de près de 4000 lits touristiques, le maillage du territoire est complet, avec **une plus forte concentration en périphérie des principales agglomérations** et des axes de communication.

La majorité des établissements (**45%**) n'ont qu'une ou deux chambres à proposer aux clientèles, 29% en commercialisent 4 ou 5.

L'estimation du nombre total de prestataires reste difficile. Elle est liée d'une part à des retours très partiels des déclarations en mairie et d'autre part à un contour parfois flou de la prestation Bed & breakfast proposée via les différentes plates-formes de commercialisation. Ainsi le nombre d'établissements s'affichant *chambres d'hôtes* en dehors de tout label va croissant.

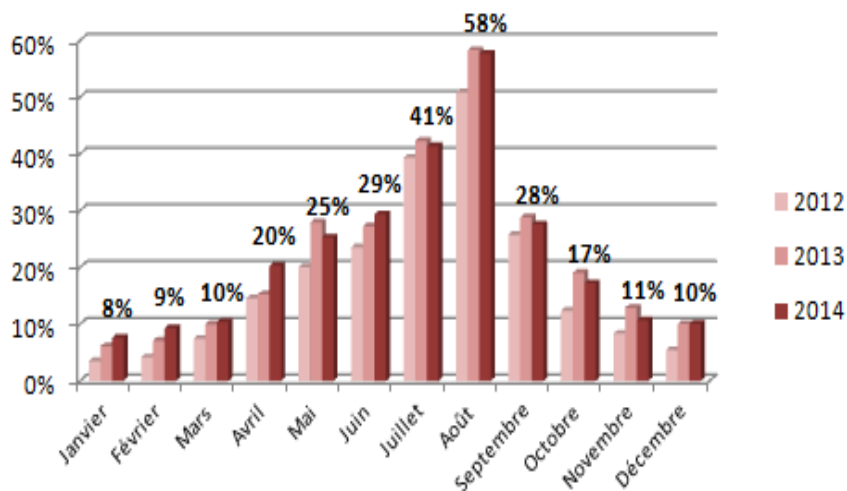
A l'inverse, après plus de 20 ans de progression ininterrompue, **l'offre labélisée est en recul** sur les dernières années (-16%/2010). Sa part dans le total des chambres d'hôtes tend à se réduire (61% en 2013 / 54% en 2015). A noter qu'un nombre croissant de prestataires proposent une prestation de chambres d'hôtes sur des logements identifiés par ailleurs meublés de tourisme.

Chambres d'hôtes

Les performances du segment

Chambres d'hôtes - Limousin

Evolution du taux d'occupation moyen mensuel



265 000

nuitées passées en chambres d'hôtes en 2014, dont près de 170 000 dans les établissements labélisés : ce volume d'activité équivaut à un taux d'occupation moyen de 20% environ.

Mais **l'hétérogénéité des performances est grande** d'un établissement à l'autre. La plus grande partie (57%) reste en deçà des 60 jours occupés, une minorité (22%) dépassant les 100 jours.

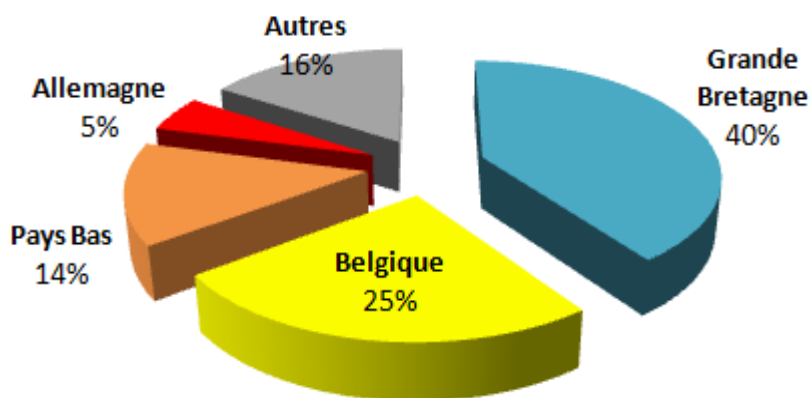
Le niveau de performances ne s'élève ni avec le classement, ni avec le nombre de chambres proposées, même si les prestataires en 5 épis ou clés proposant 5 chambres ont une performance en moyenne légèrement supérieure aux autres. Les facteurs de réussite sont plus composites et multiples associant la qualité de l'accueil, les modes de mise en marché, la localisation et toute démarche de professionnalisation.

Chambres d'hôtes

Les clientèles en chambres d'hôtes

Nuitées en chambres d'hôtes - Limousin - 2014

Répartition selon la nationalité (en% du total étranger)



La clientèle est essentiellement française, avec comme bassins émetteurs principaux, l'Île de France (20%), Rhône-Alpes (16%) et les Pays de Loire (9%). A noter que cette hiérarchie est très proche de celle observée pour les clientèles hôtelières.

La part des clientèles étrangères (18%) est supérieure à celle observée en hôtellerie (10%) ou dans les meublés (8%).

Dans un mode d'hébergement où le contact client/hébergeur est essentiel, on peut attribuer pour partie cette performance au fort contingent de propriétaires d'origine étrangère (Britanniques en majorité) relevé en Limousin.

Le profil des clientèles fait **la part belle aux cadres et aux seniors actifs (50-64ans)**, avec des revenus plus élevés que l'ensemble de la clientèle.

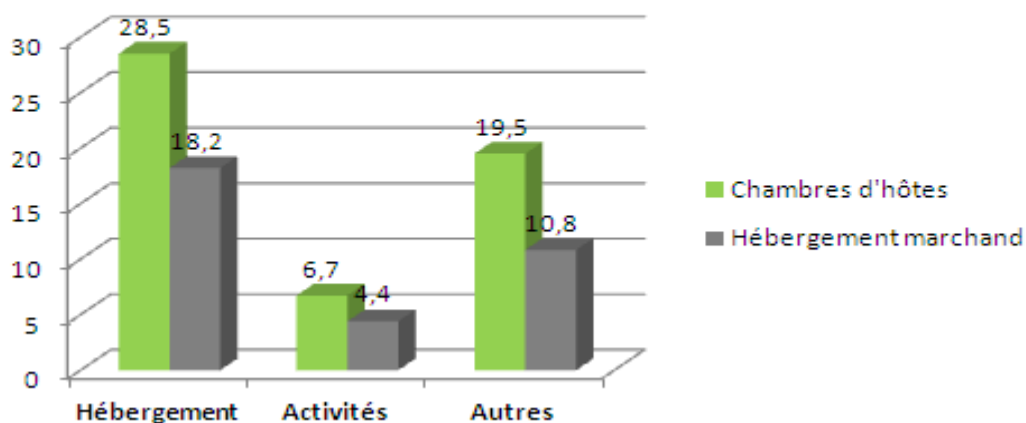
Chambres d'hôtes

Les dépenses en séjour

Avec une dépense moyenne par personne et par nuit de 51€, plus de **13 millions d'Euros** sont dépensés annuellement par les touristes en séjour dans la région et 12 millions si l'on y ajoute les hébergements non labélisés.

Dépense moyenne (en€) en séjour - Limousin

Répartition par poste de dépenses



Le niveau des dépenses annexes(27€) est le plus élevé pour l'ensemble des hébergements marchands devant l'hôtellerie (25€), le camping et les meublés (12€).

Sources :

Base Offre Limousin 2015 – ORTL/LEI/partenaires régionaux

Enquête de fréquentation CRT / Partenaires régionaux, 2012-2015

Enquête SOCL Limousin / partenaires régionaux – 2012/2015