

L'hôtellerie de plein air en Poitou-Charentes



2014



Source

INSEE Poitou-Charentes

Méthodologie :

L'enquête mensuelle effectuée auprès des gestionnaires de campings de Poitou-Charentes est une enquête nationale résultant d'un partenariat entre la DGCIS (Direction Générale de la Compétitivité de l'Industrie et des Services) et l'INSEE.

Au niveau régional, elle est réalisée en collaboration avec le Conseil Régional et les Comités Départementaux du Tourisme.

La collecte est réalisée d'avril à septembre auprès d'un échantillon de campings classés de 1 à 5 étoiles et d'un échantillon de campings non classés (aires naturelles..).

Restent exclus le camping « sauvage », le camping « à la ferme » et les terrains limités à 6 emplacements ne nécessitant pas d'autorisation d'ouverture.

Un cru 2014 excellent

La fréquentation dans les campings de Poitou-Charentes, en 2014, renoue avec des résultats plus que satisfaisants. On avoisine le nombre de nuitées atteint en 2011 (niveau record) et repasse donc au-dessus de la barre des 7,2 millions de nuitées. Sur la saison (avril-septembre), une évolution de +3% est constatée entre 2013 et 2014.

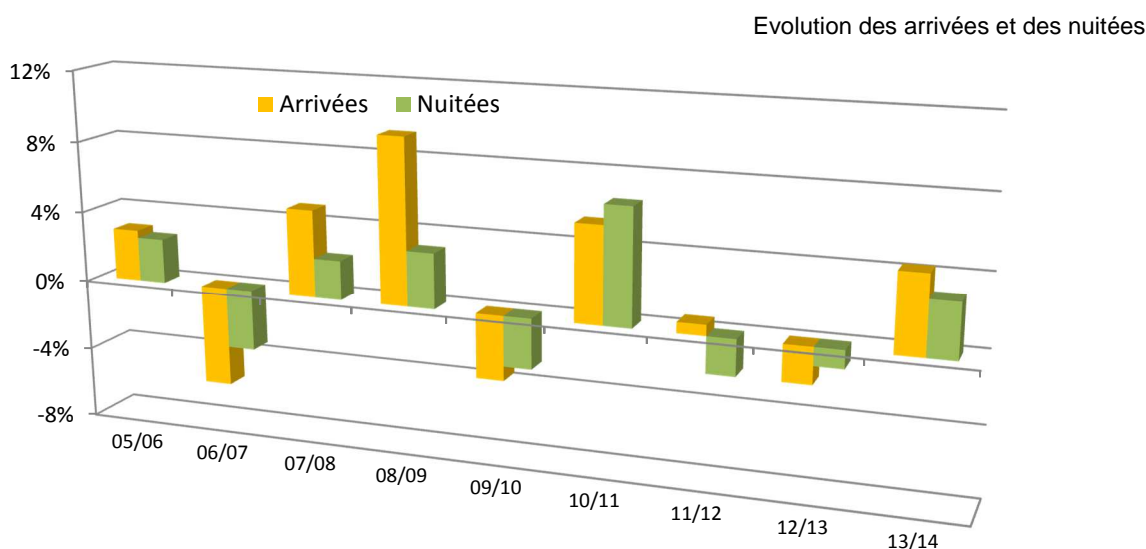
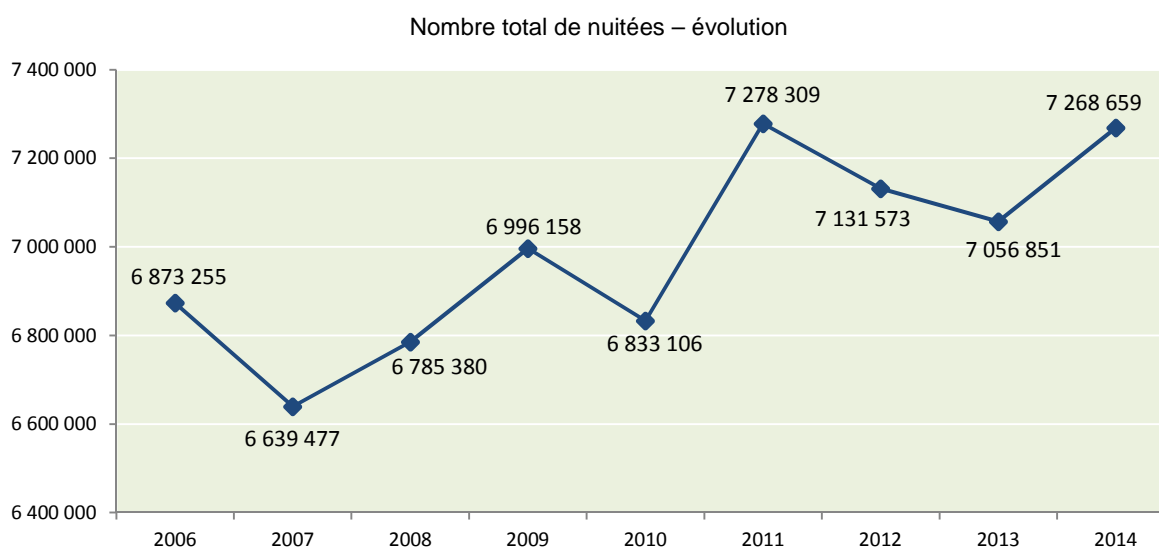
Après un bon début de saison (week-end de Pâques notamment), la fréquentation se tasse fortement sur mai malgré la présence des ponts. Conjoncture économique, ponts à cheval sur les vacances scolaires peuvent en être à l'origine. Il faudra attendre juin pour que la saison soit véritablement lancée. Sur la haute saison, malgré une météo très aléatoire, les résultats restent conformes aux habitudes. Et contrairement à l'an passé, le mois de septembre permet de clôturer la saison sur une très bonne note.

2014 s'inscrit donc dans les meilleurs crus depuis 10 ans en hôtellerie de plein air, la barre des 7,2 millions de nuitées étant encore dépassée.

Les résultats de la région sont plus favorables que la tendance nationale (hausse de 0,3%).

Le nombre d'arrivées retrouve un niveau correct : +4,3%.

En 2014, 1 244 338 personnes ont été accueillies dans les campings de Poitou-Charentes pour un total de 7 268 659 nuitées.



En France et dans les régions

Pour 2014, on atteint de nouveau un niveau record de la fréquentation des campings en France (niveau supérieur à 2013). Elle est en légère hausse (+0,3%) par rapport à 2013 : l'engouement pour les hébergements tout confort (mobil-homes, tentes meublées, habitations légères de loisirs) et les équipements (piscines couvertes, équipements sportifs) sont autant d'atouts qui permettent de répondre aux besoins des adeptes du camping lorsque la météo reste capricieuse ou lors des séjours sur les ailes de saison.

Sur le territoire national, la fréquentation de la clientèle française augmente légèrement (+1,4%) tandis que la fréquentation de la clientèle étrangère, en hausse de 2011 à 2013, recule un peu cette année (-1,8%).

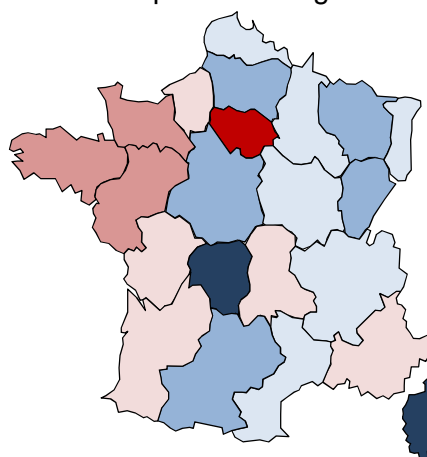
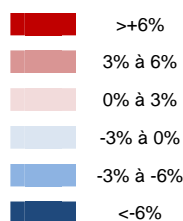
Résultats par région (mai à septembre)

	Nuitées 2014			Evolution des nuitées 13-14	Poids des régions (nuitées 2014)
	Total	Français	Etrangers	Total	
France	109 743 258	73 131 337	36 611 921	+0,3%	
Languedoc-Roussillon	19 267 292	13 832 992	5 434 300	-1,4%	17,6%
P.A.C.A.	15 232 998	9 023 805	6 209 193	+0,5%	13,9%
Aquitaine	14 849 220	10 000 180	4 849 039	+0,7%	13,5%
Pays de la Loire	10 636 465	8 599 710	2 036 756	+3,9%	9,7%
Bretagne	9 772 055	7 116 056	2 656 000	+5%	8,9%
Rhône-Alpes	8 719 581	4 991 867	3 727 714	-2,3%	7,9%
Poitou-Charentes	6 943 482	5 782 684	1 160 798	+2,9%	6,3%
Midi-Pyrénées	4 298 688	3 149 776	1 148 912	-3,8%	3,9%
Corse	3 945 715	2 371 492	1 574 223	-9,1%	3,6%
Basse-Normandie	2 621 861	1 484 945	1 136 916	+5,6%	2,4%
Ile de France	1 782 681	548 714	1 233 967	+21,8%	1,6%
Auvergne	1 759 017	1 340 122	418 895	+1,3%	1,6%
Centre	1 750 821	876 390	874 431	-3,3%	1,6%
Franche-Comté	1 234 055	572 456	661 599	-5%	1,1%
Bourgogne	1 204 402	508 193	696 209	-1,6%	1,1%
Picardie	1 157 225	563 302	593 922	-5,7%	1,1%
Alsace	921 107	429 997	491 110	-0,7%	0,8%
Lorraine	834 082	374 000	460 082	-5,5%	0,8%
Limousin	801 728	522 172	279 557	-6,8%	0,7%
Nord-Pas-de-Calais	765 456	443 102	322 354	-1,2%	0,7%
Haute-Normandie	629 457	337 790	291 667	+0,1%	0,6%
Champagne-Ardenne	615 870	261 591	354 279	-3,4%	0,6%

Les régions de l'est ne profitent pas de la croissance nationale. **Sur la façade littorale, c'est la Bretagne qui tire le mieux son épingle du jeu.**

La région Poitou-Charentes arrive à conserver sa 7^{ème} place des régions françaises.

Evolution des nuitées entre 2013 et 2014



Le taux d'occupation progresse

Avec 34,8%, le taux d'occupation moyen sur la saison renoue avec un niveau satisfaisant et notamment avec celui de 2011, année exceptionnelle.

Le taux d'occupation des établissements haut de gamme (4 étoiles et plus) se maintient : ces établissements, généralement bien équipés, répondent de plus en plus aux souhaits de la clientèle, exigeante concernant le confort et la qualité.

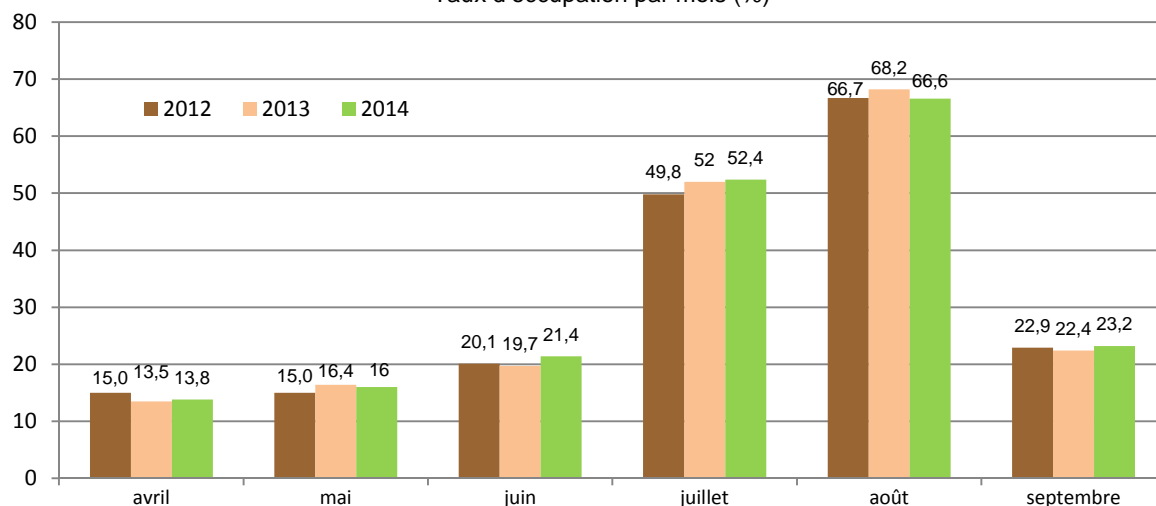
Taux d'occupation par catégories (%)

	non classé	1 et 2 étoiles	3, 4 et 5 étoiles
Saison 2014	25,6	29,4	38
Saison 2013	24,2	29,3	38,1
Saison 2012	25,6	30	36,7
Saison 2011	24,5	29,3	37,7

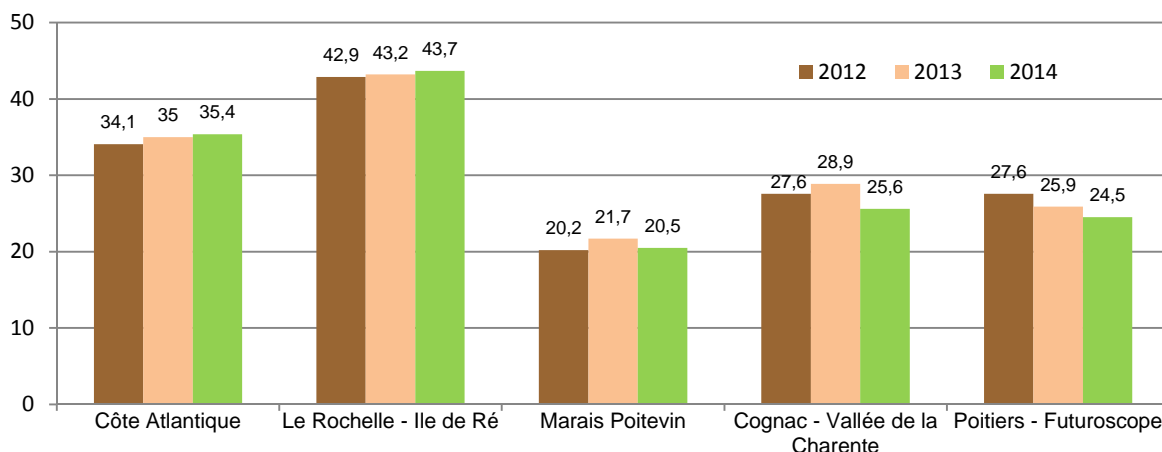
L'évolution des taux d'occupation mensuels ne suit pas toujours celle des nuitées : en août, le taux d'occupation régresse légèrement alors que le nombre de nuitées stagne.

Si le taux d'occupation régional excède les 50% en haute saison, il ne dépasse que rarement la barre des 20% les autres mois.

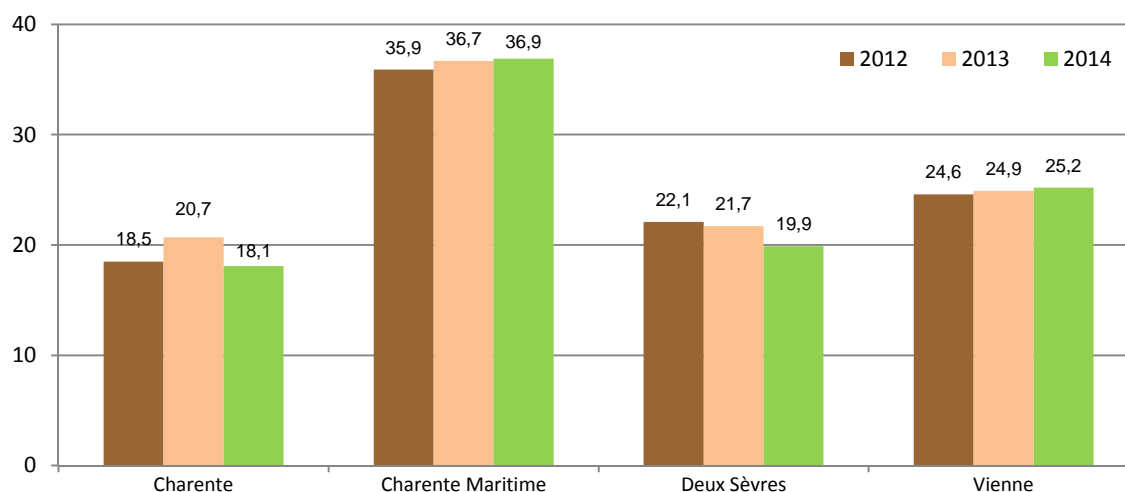
Taux d'occupation par mois (%)



Taux d'occupation par destinations (%)



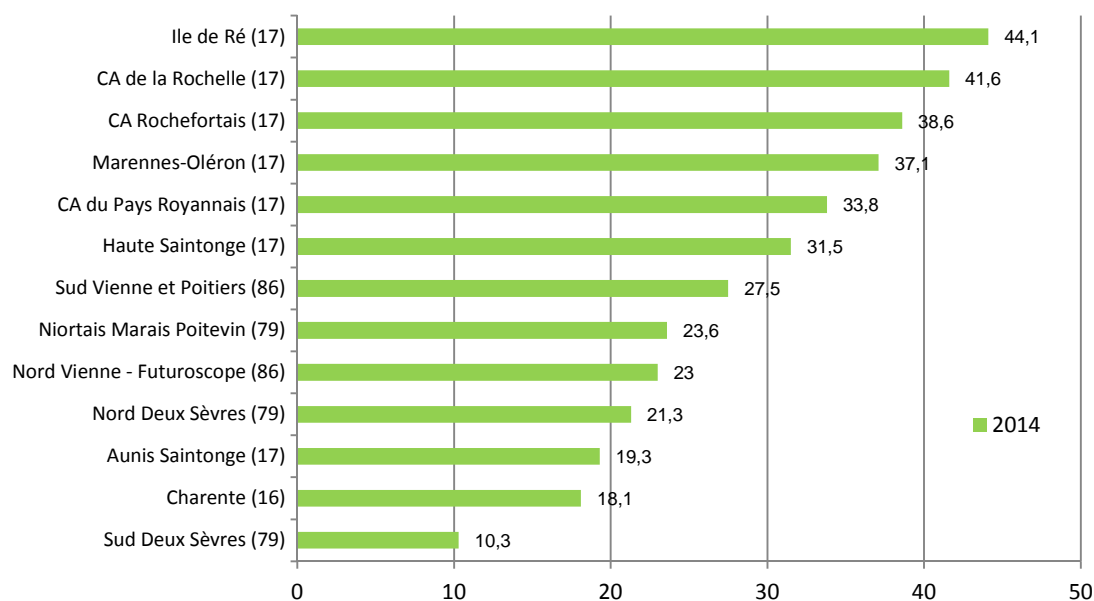
Taux d'occupation par départements (%)



La Charente Maritime reste le département où le taux est le plus élevé (36,9%).

Les territoires où les taux d'occupation sont les plus importants se situent logiquement en milieu urbain ou balnéaire et plus particulièrement sur l'île de Ré (44,1%) ou La Rochelle (41,6%).

Taux d'occupation par zones ou agglomérations (%)



Saisonnalité : le mois d'août conforté

La fréquentation des campings en avril se porte très bien, la présence du week-end de Pâques et les équipements locatifs de plus en plus nombreux en sont sûrement à l'origine. Par contre, malgré les ponts et les vacances scolaires, le mois de mai présente des résultats en retrait (-2,2%). Il faudra donc attendre juin (+14,6%) pour que la saison démarre vraiment et trouve sa vitesse de croisière.

Le bilan du mois de juillet est très correct (+3,2%) : les conditions météorologiques plus ou moins favorables et le recul des vacances scolaires d'été impactent tout de même significativement la fréquentation de la première quinzaine.

Conforme aux usages, la fréquentation des campings de la région reste la plus soutenue sur le mois d'août (42% des nuitées annuelles).

L'arrière-saison (septembre) est loin d'être négligeable (plus de 530 000 nuitées) et présente des résultats satisfaisants : une météo bienveillante, une politique tarifaire adaptée et une offre mobil home ou HLL de qualité en sont évidemment à l'origine.

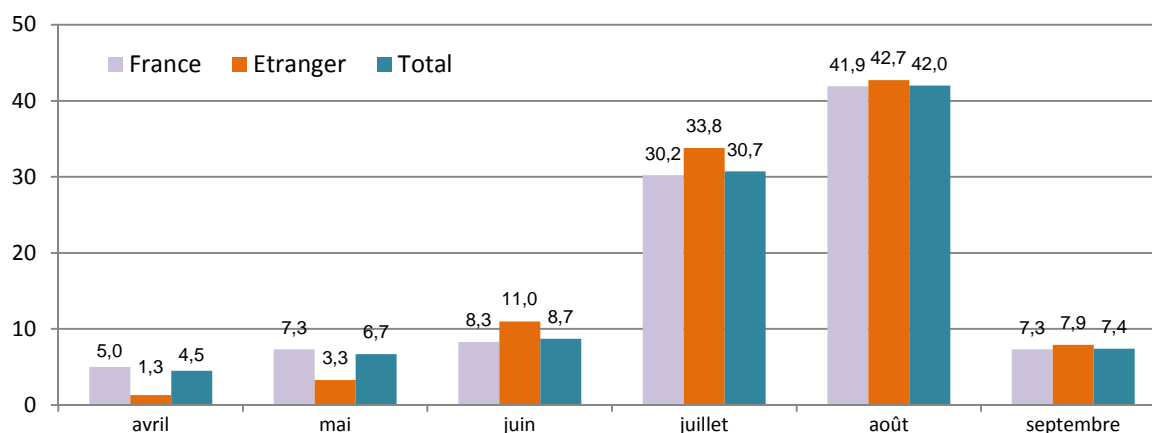
Nombre total de nuitées par mois

	2011	2012	2013	2014	Evolution 13/14
Avril	372 010	369 370	307 100	325 177	+5,9%
Mai	357 997	439 436	494 513	483 478	-2,2%
Juin	755 712	565 548	552 229	632 903	+14,6%
Juillet	2 375 874	2 161 535	2 166 905	2 235 715	+3,2%
Août	2 923 638	3 060 245	3 029 479	3 055 680	+0,9%
Septembre	493 078	535 439	506 625	535 706	+5,7%

La répartition mensuelle des nuitées n'évolue que très peu depuis plusieurs années : avril, juin et septembre grappillent des parts de marché tandis que juillet s'essouffle et que août confirme sa position de « top période » pour les vacances.

La concentration sur la haute saison (juillet-août) est très importante (73% des nuitées).

Répartition mensuelle des nuitées (%)



Catégorie : le haut de gamme (4-5 étoiles) séduit

Depuis déjà plusieurs années, les nuitées en 4 et 5 étoiles progressent régulièrement et cette année ne déroge pas à la règle.

Ces bons résultats sont dus à la clientèle française et peuvent être liés notamment au contexte touristique : clientèle de plus en plus exigeante, rapport qualité/prix ... et à la reconnaissance d'une prestation adaptée (nouvelles normes de classement).

Dans un contexte économique international encore délicat, les établissements de gamme inférieure, faibles en volume, ont profité des faveurs des campeurs cette année.

A noter : depuis 2009 de nouvelles normes de classement sont en vigueur et ont fortement impacté le « paysage » de l'hôtellerie de plein air. La catégorie 2 étoiles longtemps reine laisse progressivement place à la catégorie 3 étoiles.

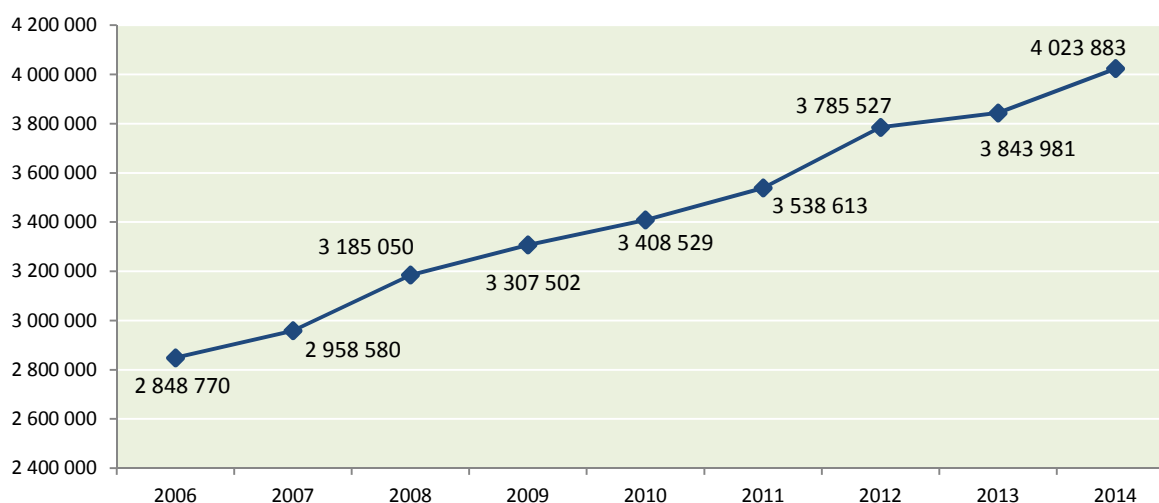
Répartition et évolution des nuitées par catégorie

Nuitées	2014			
	Ensemble	non classé	1-2 étoiles	3-4-5 étoiles
Françaises	6 092 605	428 276	1 169 197	4 495 132
Etrangères	1 176 054	42 118	114 617	1 019 319
Ensemble	7 268 659	470 394	1 283 814	5 514 451
Evolution 13/14	+3%	+1,7%	+8,5%	+1,9%

Cette année, la clientèle étrangère est en retrait dans les campings de la région (-3,5%). Cette clientèle fréquente beaucoup les catégories « haut de gamme ».

Et les emplacements locatifs sont sollicités

Les emplacements équipés, de plus en plus nombreux, répondent à une demande toujours importante de la part des touristes (confort et sécurité) face à une météo souvent aléatoire.



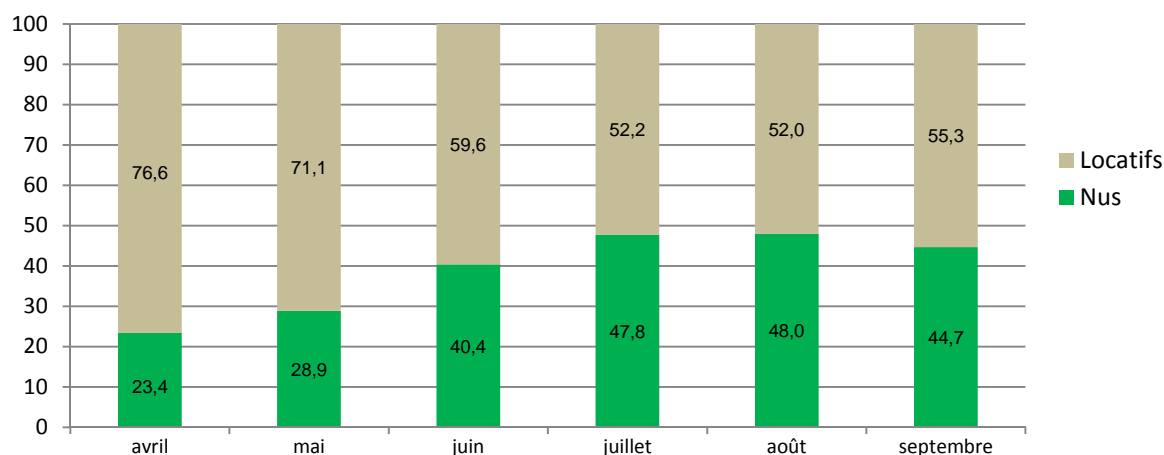
Le nombre de nuitées dans les emplacements locatifs augmente (+4,7%). 55% des nuitées régionales sont réalisées dans les emplacements locatifs.

Répartition et évolution des nuitées « locatif » par catégorie

Nuitées	2014			
	Ensemble	non classé	1-2 étoiles	3-4-5 étoiles
Françaises	3 601 824	210 755	464 872	2 926 197
Etrangères	422 059	6 211	21 342	394 506
Ensemble	4 023 883	216 966	486 214	3 320 703
Evolution 13/14	+4,7%	+40%	+4,3%	+3%

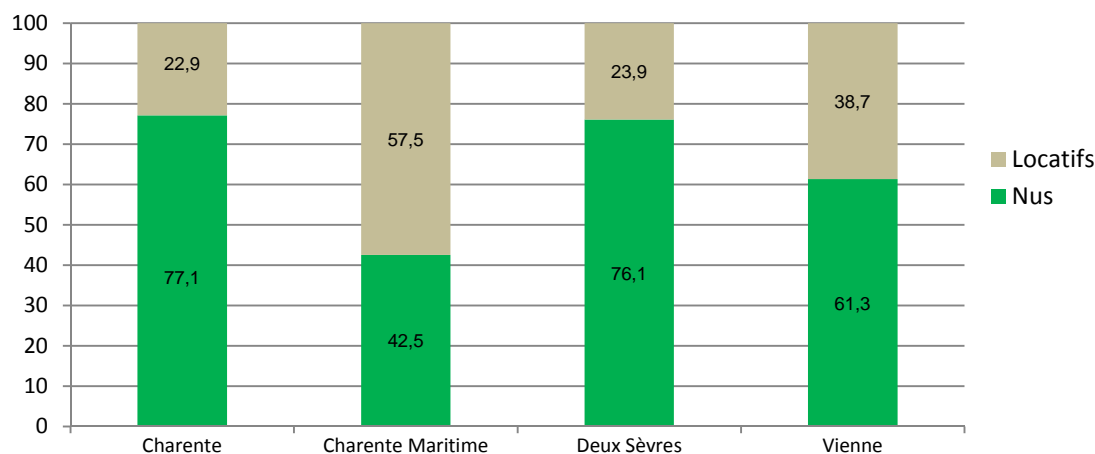
Ce type d'équipement est principalement utilisé en avant saison (avril, mai, juin) et il est de plus en plus souvent sollicité en haute saison. Il permet aux professionnels d'offrir à leur clientèle une plage d'ouverture plus longue et demeure une bonne alternative aux emplacements nus pour les familles ou lorsque les conditions météorologiques ne sont pas favorables.

Répartition mensuelle des nuitées par type d'emplacement (%)



Nuitées locatives : c'est principalement en Charente Maritime, département le plus équipé en structure de plein air, que ces nuitées sont enregistrées (95,2% des nuitées régionales). Les départements intérieurs ne concentrent que 4,8% des nuitées régionales : 3,2% en Vienne, 0,9% en Deux Sèvres et 0,7% en Charente.

Répartition des nuitées par département et par type d'emplacement (%)



Destination : une bonne année pour le littoral

La Charente Maritime, qui concentre 92% de la fréquentation régionale, affiche des résultats en hausse avec un gain de 251 000 nuitées (+3,9%). Elle se maintient à un niveau très correct au-dessus des 6,5 millions de nuitées.

Cette année, l'ensemble du littoral présente une augmentation de son activité (nombre de nuitées), et plus particulièrement l'île d'Oléron. La zone intérieure, cette année, renoue avec des résultats satisfaisants.

Evolution du nombre de nuitées

	2011	2012	2013	2014	Evolution 13/14
Charente	137 459	118 345	144 304	114 916	-20,4%
Charente Maritime	6 640 838	6 531 912	6 421 131	6 671 826	+3,9%
<i>dont Arvert</i>	<i>2 207 489</i>	<i>2 219 900</i>	<i>2 152 512</i>	<i>2 259 170</i>	<i>+5%</i>
<i>île d'Oléron</i>	<i>1 728 242</i>	<i>1 616 346</i>	<i>1 624 325</i>	<i>1 734 858</i>	<i>+6,8%</i>
<i>île de Ré</i>	<i>1 633 338</i>	<i>1 645 801</i>	<i>1 586 198</i>	<i>1 599 194</i>	<i>+0,8%</i>
<i>La Rochelle-Rochefort</i>	<i>889 902</i>	<i>871 640</i>	<i>890 019</i>	<i>908 272</i>	<i>+2,1%</i>
<i>Non balnéaire</i>	<i>181 867</i>	<i>178 225</i>	<i>168 077</i>	<i>170 332</i>	<i>+1,3%</i>
Deux Sèvres	153 752	152 506	159 061	149 611	-5,9%
<i>Niortais Marais Poitevin</i>	<i>58 005</i>	<i>53 414</i>	<i>59 086</i>	<i>54 932</i>	<i>-7%</i>
Vienne	346 260	328 810	332 355	332 306	0%
<i>dont Poitiers-Futuroscope</i>	<i>104 110</i>	<i>97 354</i>	<i>89 284</i>	<i>86 861</i>	<i>-2,7%</i>
<i>Autre Vienne</i>	<i>242 150</i>	<i>231 456</i>	<i>243 071</i>	<i>245 445</i>	<i>+1%</i>
TOTAL	7 278 309	7 131 573	7 056 851	7 268 659	+3%

Les trois départements intérieurs affichent des résultats mitigés : une fréquentation stable dans la Vienne mais largement à la baisse pour les Deux Sèvres et plus particulièrement la Charente. A noter : la saison 2013, en Charente, avait été excellente.

Depuis maintenant quatre ans, la région communique sur ses cinq destinations, c'est pourquoi les données de fréquentation ont été intégrées en 2011.

Les résultats confortent la destination littorale comme la principale destination « camping » de la région, ce qui s'explique aussi par la concentration de l'offre plein air sur le littoral atlantique.

Evolution du nombre de nuitées

	2011	2012	2013	2014	Poids régional	Evolution 13/14
Côte Atlantique	4 506 994	4 364 211	4 286 438	4 524 997	62,2 %	+5,6%
La Rochelle - île de Ré	1 909 576	1 943 591	1 926 606	1 934 716	26,6 %	+0,4%
Cognac - Vallée de la Charente	149 175	153 746	161 968	153 958	2,1 %	-4,9%
Marais Poitevin	86 046	79 309	86 594	85 834	1,2 %	-0,9%
Poitiers - Futuroscope	97 210	91 902	84 138	81 516	1,1 %	-3,1%

Clientèles : recul significatif des étrangers

Comme au niveau national (+1,4%), la fréquentation française en région, est en hausse (+4,4%) et passe au-dessus des 6 millions de nuitées.

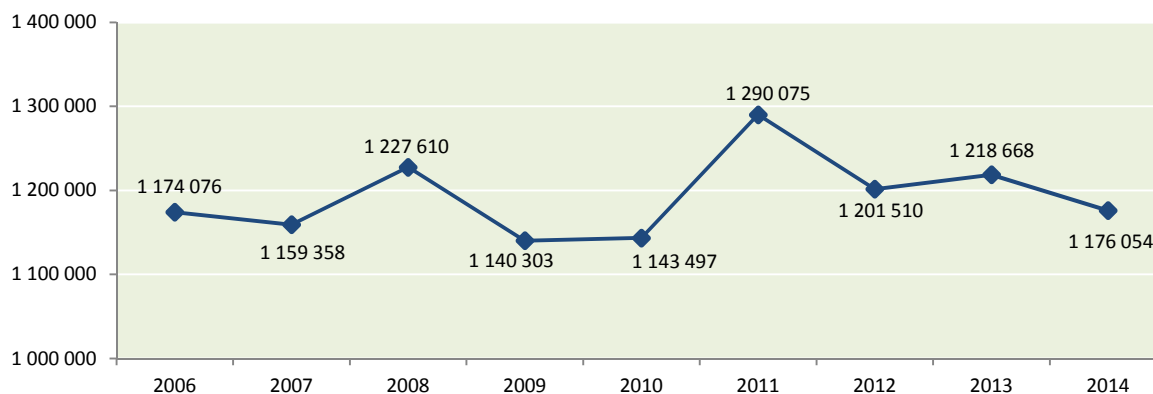
Comme la tendance nationale (-1,8%), la clientèle étrangère en région, est en net retrait et affiche une baisse de fréquentation assez significative (-3,5%). Elle repasse donc au-dessous de la barre des 1,2 millions de nuitées.

Pour 2014, le volume de nuitées étrangères en Poitou-Charentes est de 1 176 054.

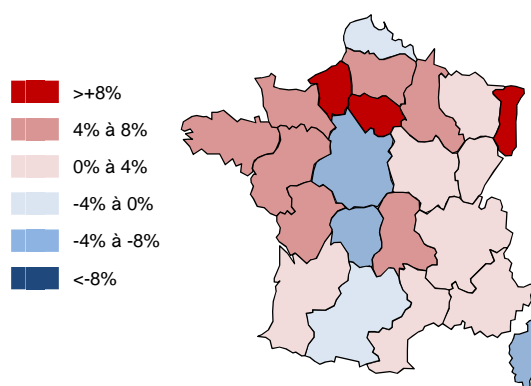
Seules quelques régions voient, cette année, leur fréquentation étrangère à la hausse.

Poitou-Charentes occupe le 9^{ème} rang des régions en volume de nuitées étrangères.

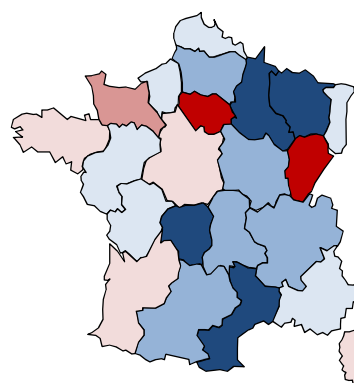
Nombre total de nuitées étrangères – évolution



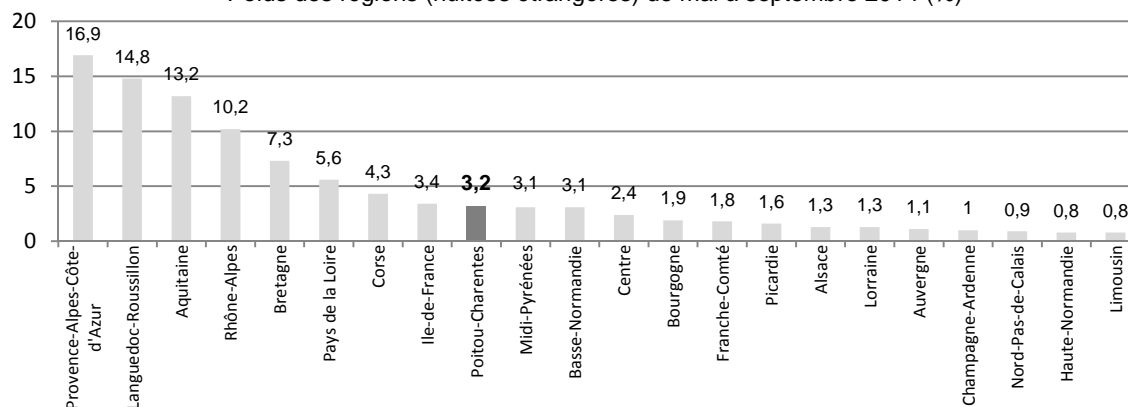
Evolution des nuitées françaises entre 2013 et 2014



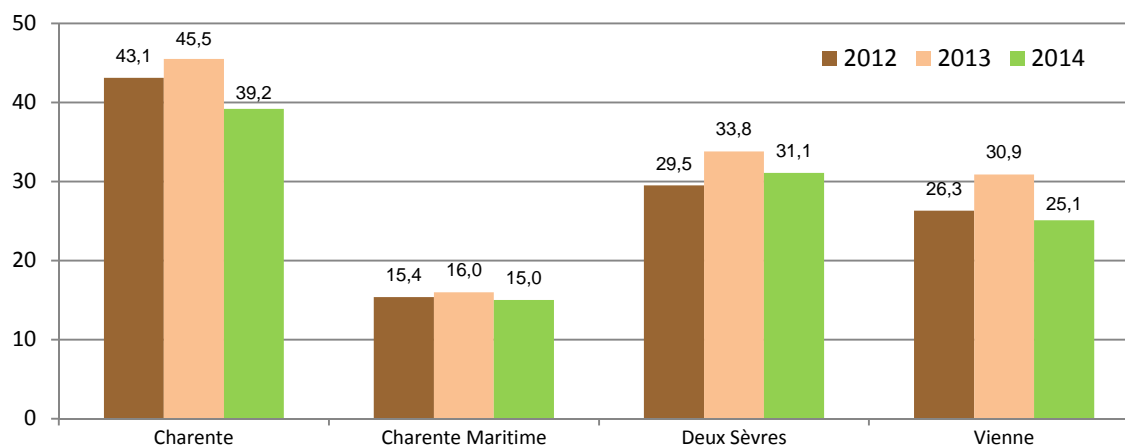
Evolution des nuitées étrangères entre 2013 et 2014



Poids des régions (nuitées étrangères) de mai à septembre 2014 (%)



Part des nuitées étrangères par département (%)



Après une année 2013 excellente, la part de la fréquentation étrangère baisse significativement dans la majorité des départements.

Les Britanniques toujours les premiers

Le Royaume-Uni, les Pays Bas, l'Allemagne et la Belgique constituent les quatre principales clientèles en hôtellerie de plein air. Elles concentrent 91% de la fréquentation étrangère.

Avec près de 430 000 nuitées (36% des nuitées étrangères), la clientèle Britannique conserve la 1^{ère} place des clientèles étrangères sur la région (place ravie aux Néerlandais sur cet hébergement depuis 2007).

Ce marché présente des résultats à la baisse : -6,5%.

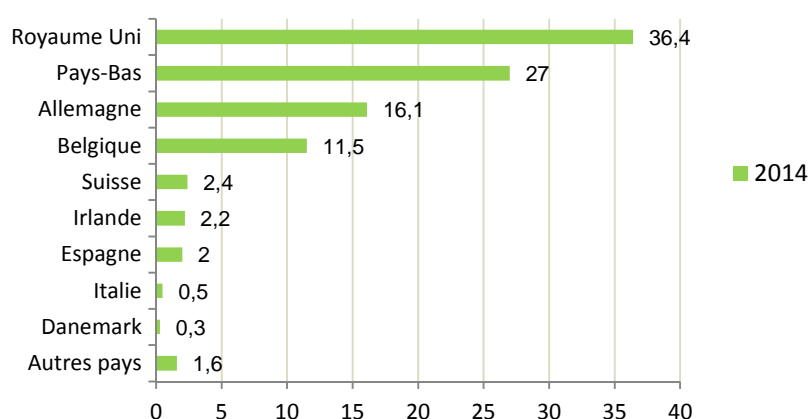
Le marché néerlandais, comme en 2013, reste sur une lancée de résultats maussades (-7,8%) même si il reste un marché très important puisqu'il est le 2^{ème} marché étranger en camping.

Parmi les principaux marchés de notre région on notera une hausse significative des Allemands (+8,4%) et des Belges (+5,2%).

Pour les autres nationalités (marchés plus petits), on constate des résultats mitigés :

- une baisse, après une hausse exceptionnelle en 2013, des Irlandais (-34%)
- une hausse, après trois années consécutives en recul, des Espagnols (+18,3%)
- une hausse des Italiens (+2,8%)
- une hausse importante des Suisses (+7,4%)

Structure de la clientèle étrangère (%)



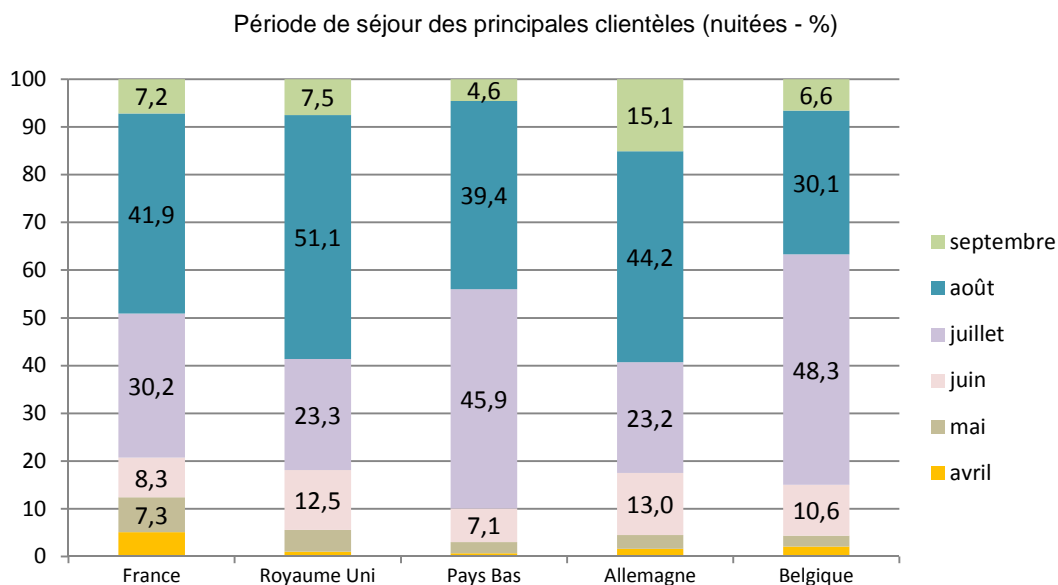
Les périodes de fréquentation

Août reste le mois privilégié pour la clientèle française (près de 42% des nuitées).

Pour les Etrangers, la répartition est moins systématique :

- août pour les Britanniques (51% des nuitées)
- juillet pour les Néerlandais et les Belges

L'évolution du calendrier scolaire peut expliquer les variations d'une année sur l'autre entre juillet et août. L'Allemagne est un bon exemple : cette saison, comme en 2013, les nuitées sont plus nombreuses en août. (Pour rappel : en 2012 et 2010 équilibre des nuitées entre juillet et août ; en 2011 plus de nuitées en août qu'en juillet ; en 2009 plus de nuitées en juillet qu'en août).

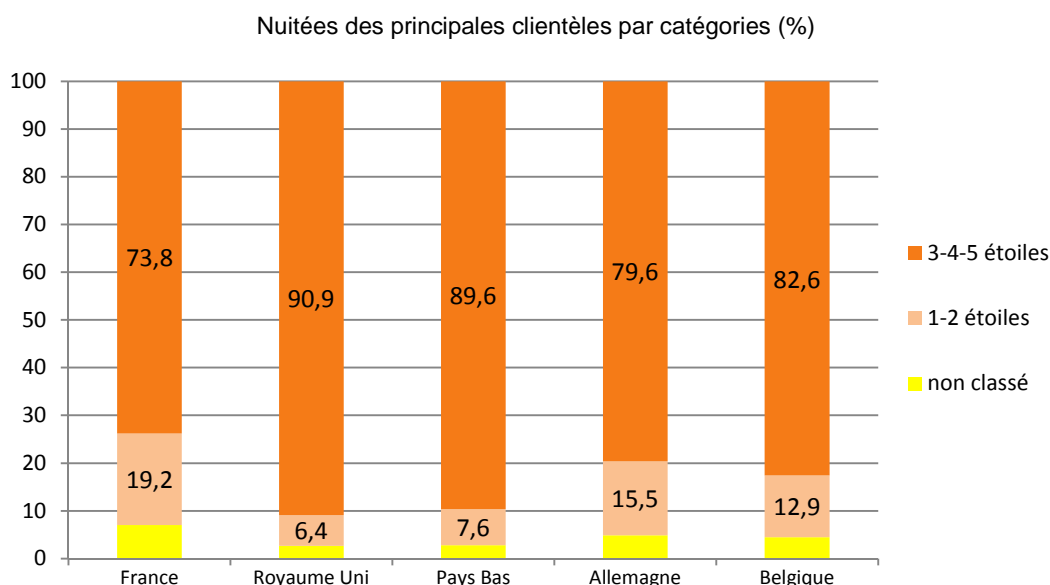


La répartition par catégories

Les données sont désormais regroupées et ne permettent plus de faire d'analyse.

On sait tout de même que la part des 4/5 étoiles (45,7% des nuitées) reste importante pour l'ensemble des clientèles et continue d'augmenter (+3.2%).

Les Français et les Allemands fréquentent encore les campings de première gamme (près de 20% des nuitées).



Hôtellerie de plein air Synthèse par marché

1. la clientèle britannique : 36,4% des nuitées étrangères

Fréquentation 2014 : **427 947 nuitées**

Charente Maritime : 350 812 (-4,7%)

Deux Sèvres : 33 108 (-1,6%)

Vienne : 27 830 (-17,3%)

Charente : 16 197 (-26,7%)

Evolution 13/14 : **-6,5%**

Durée moyenne de séjour : **5,9 nuits**

A retenir :

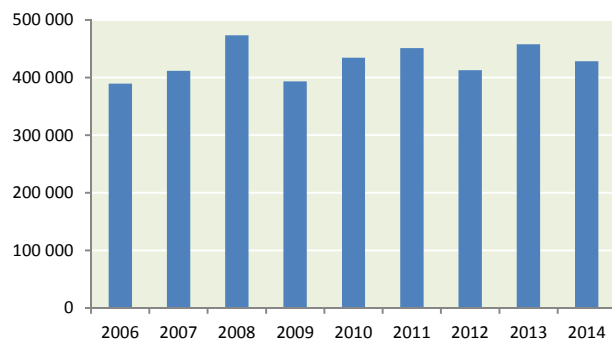
Dans les campings de la région, la fréquentation des Britanniques, après une année 2013 satisfaisante, renoue avec des résultats en dessous des 450 000 nuitées (-6,5%). Depuis 2007, cette clientèle ravit la 1^{ère} place aux Néerlandais sur cet hébergement.

La tendance sur ce marché est imputable aux résultats de la Charente Maritime (82% de la fréquentation régionale) même si les Britanniques ont aussi déserté le reste du territoire et notamment la Charente ou la Vienne.

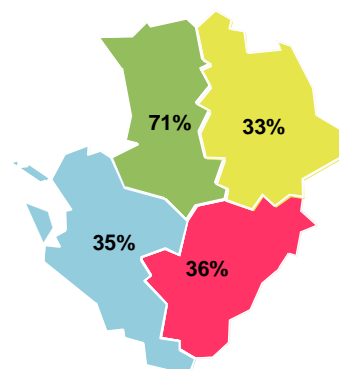
Une durée de séjour très correcte mais en baisse (6,2 nuits en 2013).

Les campeurs britanniques privilégient le mois d'août (51% des nuitées annuelles) et la presqu'île d'Arvert (30% des nuitées).

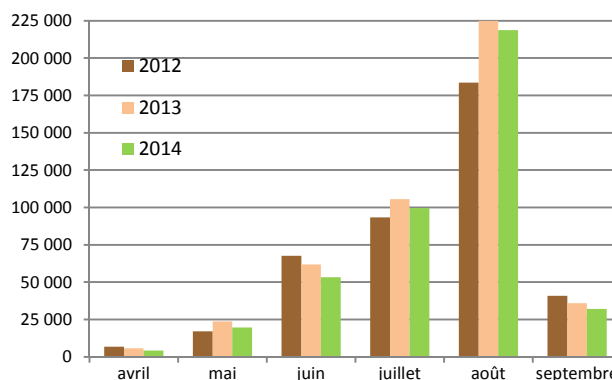
Evolution du nombre de nuitées



Part des nuitées britanniques par département (% des nuitées étrangères)



Répartition mensuelle des nuitées



2. la clientèle néerlandaise : 27% des nuitées étrangères

Fréquentation 2014 : **317 632 nuitées**

Charente Maritime : 258 935 (-1,1%)

Vienne : 34 072 (-17,2%)

Charente : 18 049 (-40%)

Deux Sèvres : 6 576 (-41,3%)

Evolution 13/14 : **-7,8%**

Durée moyenne de séjour : **6,2 nuits**

A retenir :

Malgré un regain d'activité en 2011, le marché néerlandais reste sur une pente de résultats descendante et peine à rester au-dessus de la barre des 300 000 nuitées.

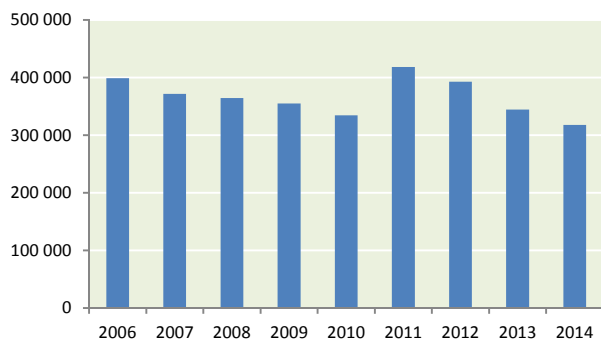
Il reste à la deuxième place des clientèles étrangères mais désormais loin derrière le marché britannique.

Tous les départements intérieurs présentent des résultats significativement à la baisse. En Charente Maritime (81% des nuitées régionales), le marché reste en difficulté.

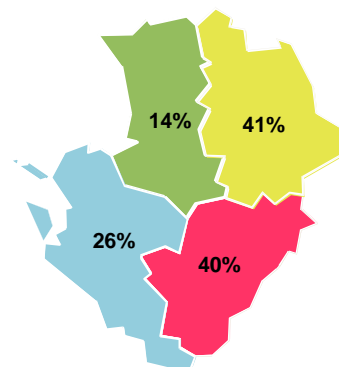
La durée de séjour est relativement longue mais en baisse (6,8 jours en 2013).

Le mois de juillet (46% des nuitées) et la presqu'île d'Arvert (34% des nuitées) sont toujours privilégiés.

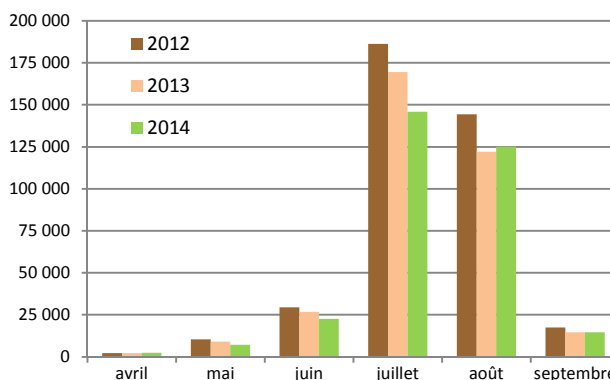
Evolution du nombre de nuitées



Part des nuitées néerlandaises par département
(% des nuitées étrangères)



Répartition mensuelle des nuitées



3. la clientèle allemande : 16,1% des nuitées étrangères

Fréquentation 2014 : **188 852 nuitées**

Charente Maritime : 179 372 (+8%)

Vienne : 4 572 (+3,9%)

Charente : 3 604 (+54%)

Deux Sèvres : 1 304 (-5,5%)

Evolution 13/14 : **+8,4%**

Durée moyenne de séjour : **5,4 nuits**

A retenir :

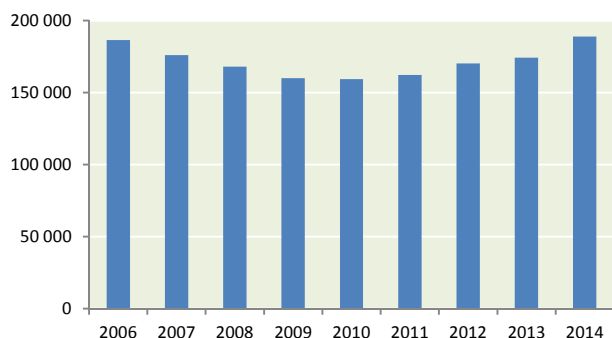
Depuis 2009, le marché progresse mais très lentement. On est encore loin des 200 000 nuitées, mais cette année encore, cette clientèle présente des résultats à la hausse et conforte son 3^{ème} rang des clientèles étrangères.

La clientèle allemande reste très concentrée sur le littoral (près de 95% des nuitées sont réalisées en Charente Maritime). Cette clientèle est très marginale dans les trois départements intérieurs où le nombre de nuitées peut fortement varier d'une année sur l'autre.

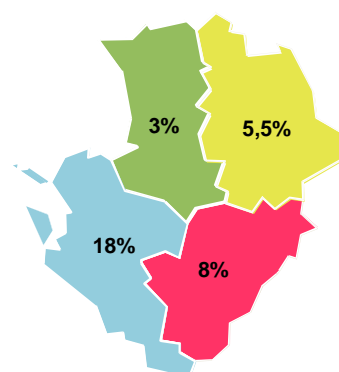
La durée de séjour reste très convenable (5,5 jours en 2013).

Les îles (58% des nuitées) ont les faveurs de cette clientèle. Par contre, pour des raisons de calendrier scolaire c'est août qui est privilégié cette année.

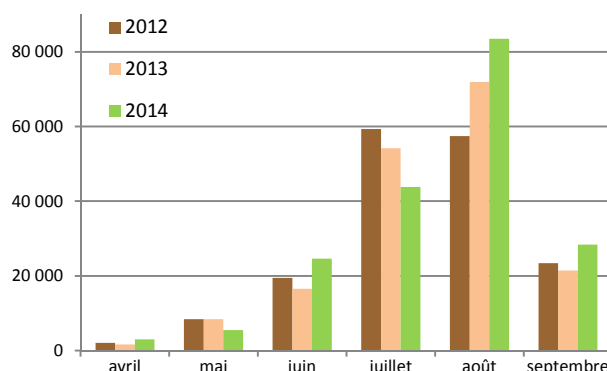
Evolution du nombre de nuitées



Part des nuitées allemandes par département (% des nuitées étrangères)



Répartition mensuelle des nuitées



4. la clientèle belge : 11,5% des nuitées étrangères

Fréquentation 2014 : **135 420 nuitées**

Charente Maritime : 121 788 (+5,7%)

Vienne : 7 169 (-0,9%)

Charente : 3 749 (-1,2%)

Deux Sèvres : 2 714 (+7,2%)

Evolution 13/14 : **+5,2%**

Durée moyenne de séjour : **6 nuits**

A retenir :

La fréquentation belge présente encore cette année un léger regain d'activité et reste à un très haut niveau (un peu plus de 135 000 nuitées). Les Belges consolident donc leur 4^{ème} place des clientèles étrangères sur cet hébergement.

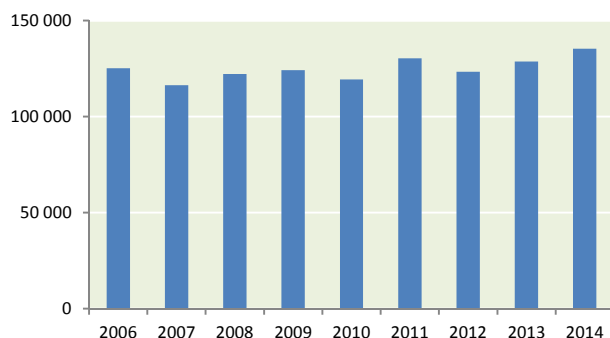
C'est en Charente Maritime que la hausse se fait ressentir. L'impact régional est immédiat puisque cela correspond à 90% des nuitées.

Les autres départements enregistrent des résultats mitigés mais cela ne concerne que de faibles volumes.

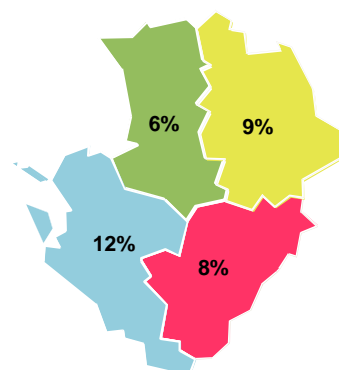
La durée de séjour est assez longue mais en retrait (6,4 jours en 2013).

Les Belges privilégient l'île d'Oléron (26% des nuitées) et préfèrent séjourner en juillet : 48% des nuitées annuelles.

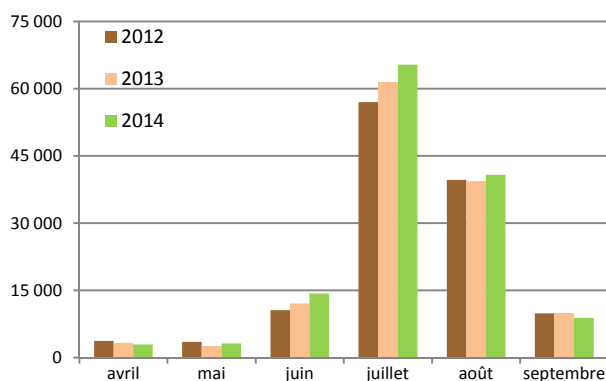
Evolution du nombre de nuitées



Part des nuitées belges par département
(% des nuitées étrangères)



Répartition mensuelle des nuitées



5. la clientèle suisse : 2,4% des nuitées étrangères

Fréquentation 2014 : **28 037 nuitées**

Charente Maritime : 25 327 (+4,3%)

Vienne : 1 592 (+28,3%)

Charente : 567 (+120%)

Deux Sèvres : 551 (+65%)

Evolution 13/14 : **+7,4%**

Durée moyenne de séjour : **4,9 nuits**

A retenir :

On renoue avec une légère progression de la fréquentation des Suisses. Ce marché reste tout de même assez régulier en hôtellerie de plein air, avec un volume de nuitées oscillant entre 22 000 et 29 000 nuitées.

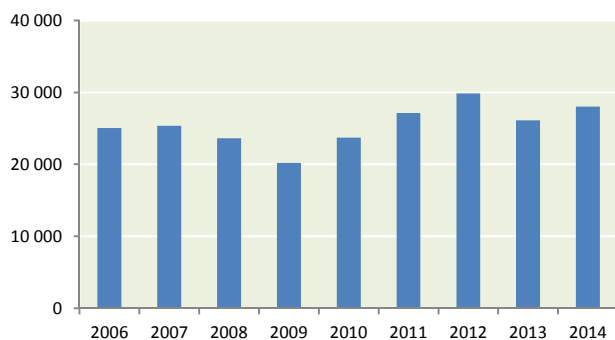
Cette clientèle demeure un petit marché qui est, suivant les années, ballotté entre la 5^{ème} et la 6^{ème} place des clientèles étrangères.

L'impact de la hausse de fréquentation en Charente Maritime (90% des nuitées) est instantané sur les données régionales. Dans les trois autres départements, le volume de nuitées demeure très modeste.

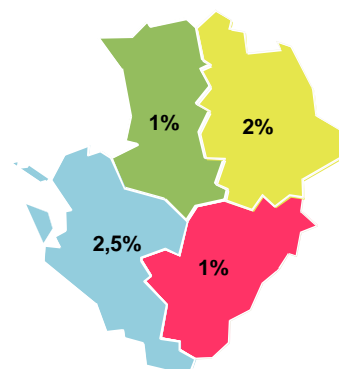
La durée de séjour est moyenne et se maintient depuis 2012.

Les Suisses fréquentent de façon assez significative l'île de Ré (28% des nuitées) et favorisent le mois de juillet : 52% des nuitées annuelles.

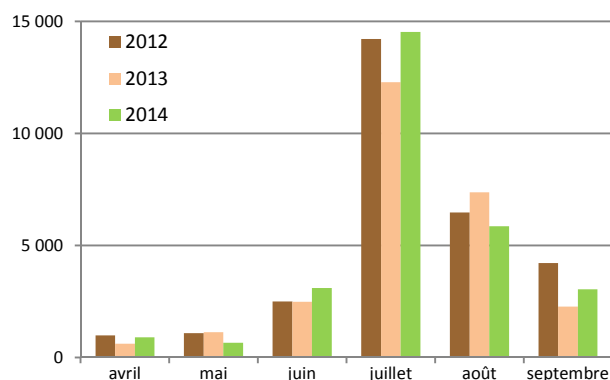
Evolution du nombre de nuitées



Part des nuitées suisses par département
(% des nuitées étrangères)



Répartition mensuelle des nuitées



Hôtellerie de plein air Synthèse régionale et départementale

Poitou-Charentes

Fréquentation 2014 : **7 268 659** nuitées

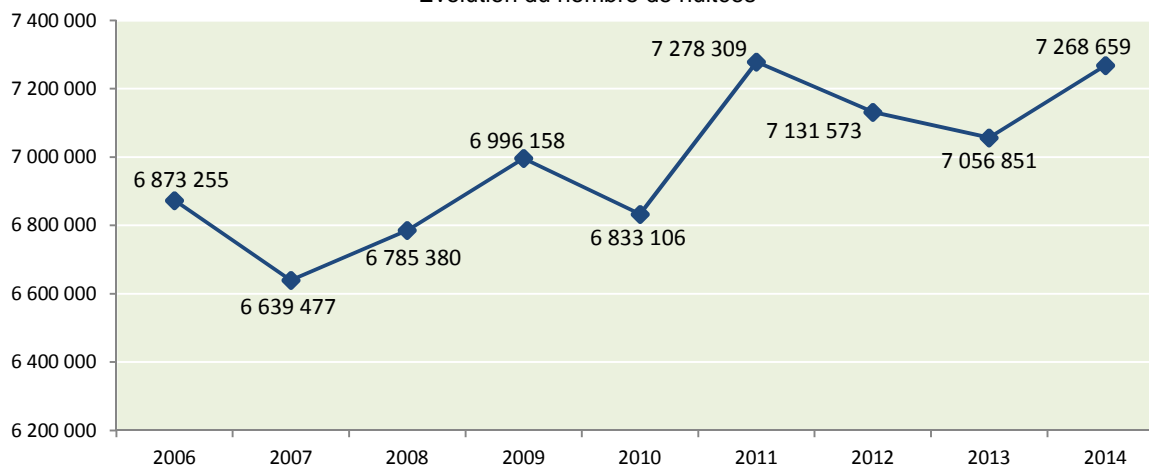
Evolution 13/14 : **+3%**

Part des nuitées étrangères : **16,2%**

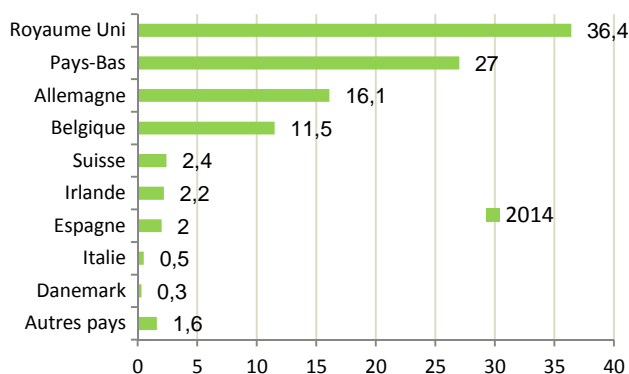
Taux d'occupation : **34,8%**

Durée moyenne de séjour : **5,8** nuits

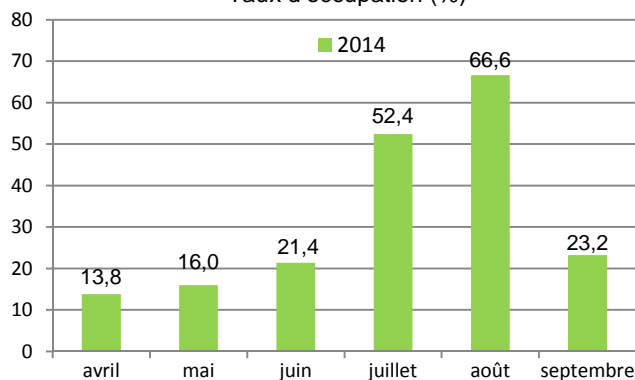
Evolution du nombre de nuitées



Structure de la clientèle étrangère (%)



Taux d'occupation (%)



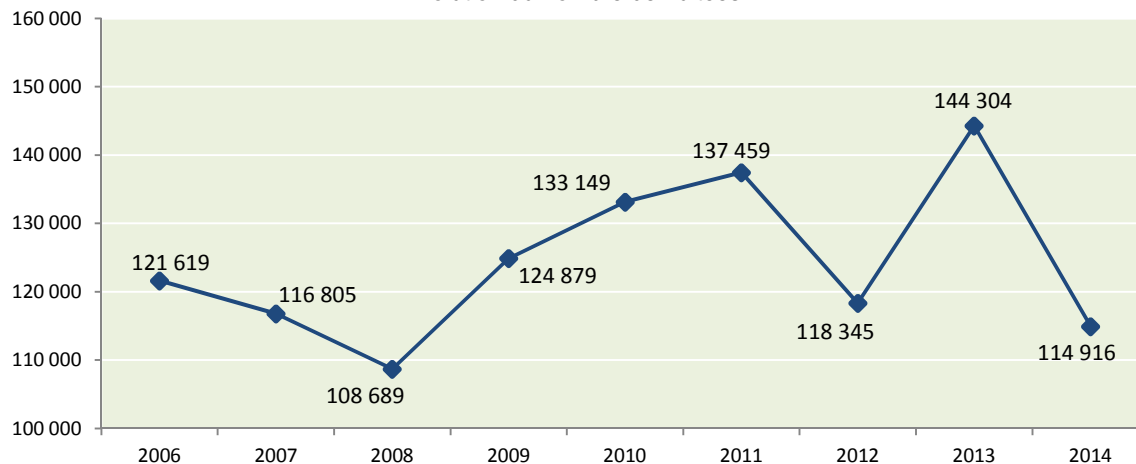
Evolution du nombre de nuitées

	2006	2007	2008	2009	2010	2011	2012	2013	2014
France	5 699 179	5 480 119	5 557 770	5 855 855	5 689 610	5 988 234	5 930 061	5 838 183	6 092 605
Total Etrangers	1 174 076	1 159 358	1 227 610	1 140 303	1 143 496	1 290 075	1 201 512	1 218 668	1 176 054
Grande Bretagne, Irlande	389 028	420 781	492 431	420 239	460 104	473 170	433 772	496 767	454 027
Pays Bas	398 859	371 465	363 999	354 675	334 223	417 924	392 353	344 351	317 632
Allemagne	186 467	176 137	168 093	160 089	159 337	162 351	170 157	174 254	188 852
Belgique	125 116	116 342	122 185	124 108	119 379	130 281	123 376	128 733	135 420
Suisse	25 032	25 340	23 619	20 188	23 729	27 150	29 857	26 107	28 037
Espagne	18 624	22 980	19 005	20 749	20 416	20 749	20 256	19 830	23 456
Autres pays	30 950	26 313	38 278	40 255	26 308	58 450	31 741	28 626	28 630
TOTAL	6 873 255	6 639 477	6 785 380	6 996 158	6 833 106	7 278 309	7 131 573	7 056 851	7 268 659

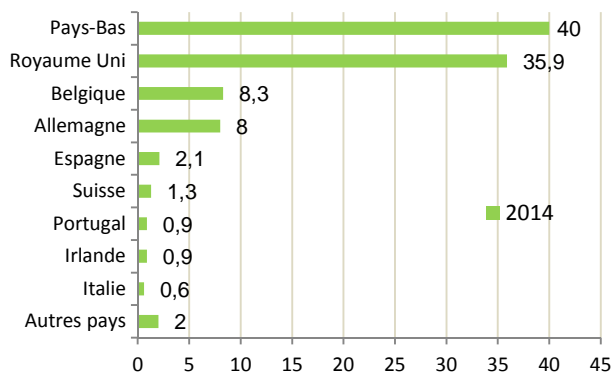
Charente

Fréquentation 2014 : **114 916 nuitées**
 Evolution 13/14 : **-20,4%**
 Part des nuitées étrangères : **39,3%**
 Taux d'occupation : **18,1%**
 Durée moyenne de séjour : **3,4 nuits**

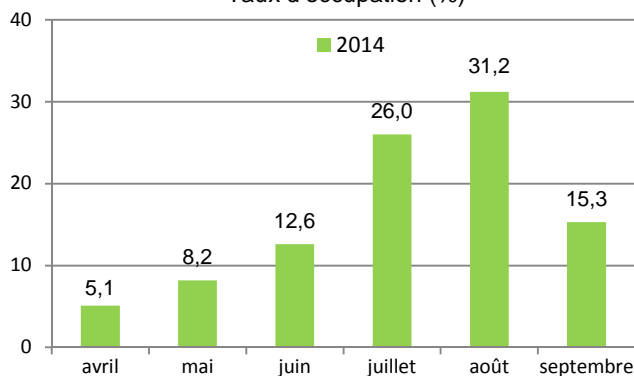
Evolution du nombre de nuitées



Structure de la clientèle étrangère (%)



Taux d'occupation (%)



Evolution du nombre de nuitées

	2006	2007	2008	2009	2010	2011	2012	2013	2014
France	72 114	66 036	62 346	69 250	71 387	73 109	68 465	82 393	69 804
Total Etrangers	49 505	50 769	46 343	55 629	61 764	64 351	49 883	61 911	45 112
Pays Bas	21 770	19 687	16 708	24 030	25 547	30 275	22 656	30 096	18 049
Grande Bretagne, Irlande	18 509	22 311	20 924	21 855	27 299	25 059	18 154	22 739	16 601
Belgique	3 233	2 854	4 038	4 130	3 795	3 683	3 441	3 794	3 749
Allemagne	2 802	2 673	2 181	2 651	2 360	2 314	2 769	2 334	3 604
Espagne	1 099	1 256	767	1 213	982	762	778	1 014	931
Suisse	469	379	344	474	353	476	418	258	567
Autres pays	1 623	1 609	1 381	1 276	1 428	1 782	1 667	1 676	1 611
TOTAL	121 619	116 805	108 689	124 879	133 149	137 459	118 345	144 304	114 916

Charente Maritime

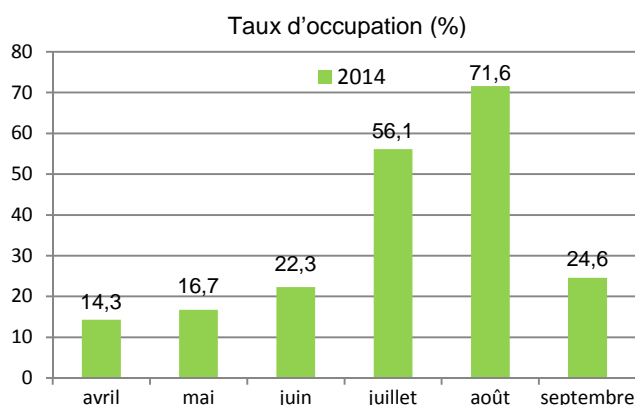
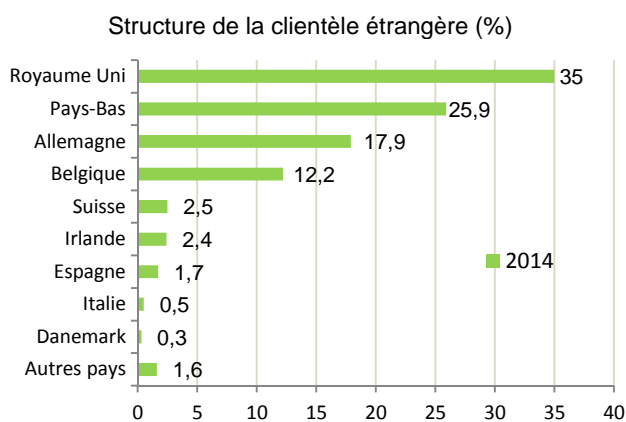
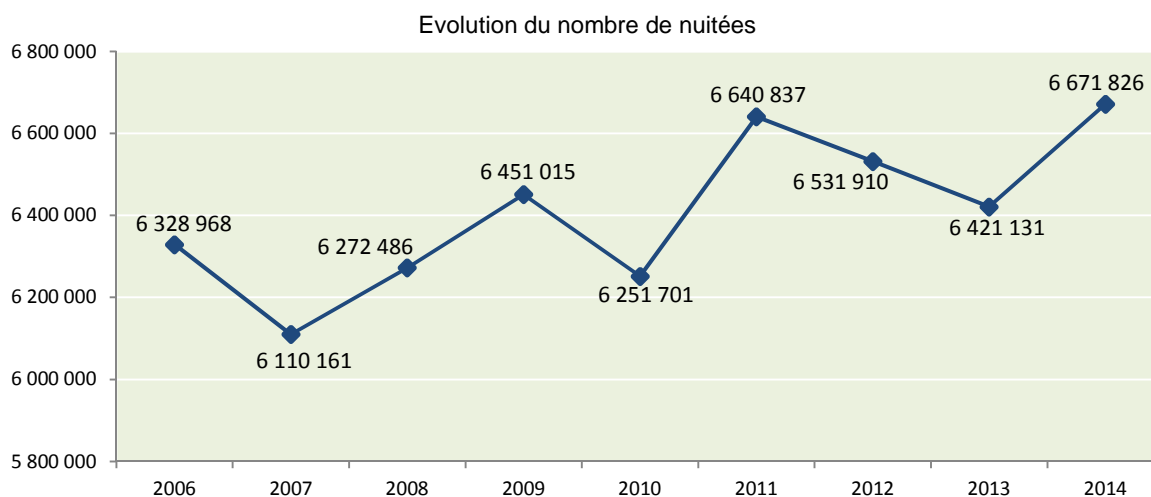
Fréquentation 2014 : **6 671 826** nuitées

Evolution 13/14 : **+3,9%**

Part des nuitées étrangères : **15%**

Taux d'occupation : **36,9%**

Durée moyenne de séjour : **6,1** nuits



Evolution du nombre de nuitées

	2006	2007	2008	2009	2010	2011	2012	2013	2014
France	5 335 251	5 139 069	5 213 240	5 494 002	5 297 141	5 553 096	5 507 879	5 412 826	5 670 892
Total Etrangers	993 717	971 092	1 059 246	957 013	954 560	1 087 741	1 024 031	1 008 305	1 000 934
Grande Bretagne, Irlande	319 211	333 199	411 422	338 222	374 238	383 780	359 165	404 841	374 987
Pays Bas	326 923	307 990	308 311	290 734	269 391	342 722	326 641	261 884	258 936
Allemagne	176 543	167 586	161 596	151 417	151 078	154 630	160 981	166 139	179 371
Belgique	111 538	105 577	110 134	110 141	104 767	116 149	110 066	115 172	121 789
Suisse	22 743	23 115	22 319	17 336	21 685	24 744	26 940	24 275	25 330
Espagne	11 066	12 628	14 159	13 772	12 804	13 077	13 165	13 300	17 020
Autres pays	25 693	20 997	31 305	35 391	20 597	52 639	27 073	22 694	23 501
TOTAL	6 328 968	6 110 161	6 272 486	6 451 015	6 251 701	6 640 837	6 531 910	6 421 131	6 671 826

Deux Sèvres

Fréquentation 2014 : **149 611 nuitées**

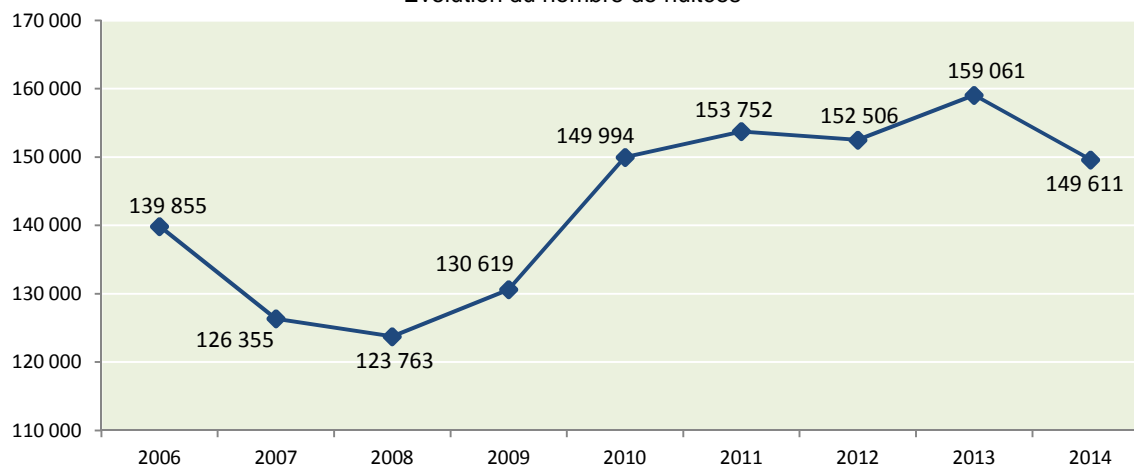
Evolution 13/14 : **-5,9%**

Part des nuitées étrangères : **31,1%**

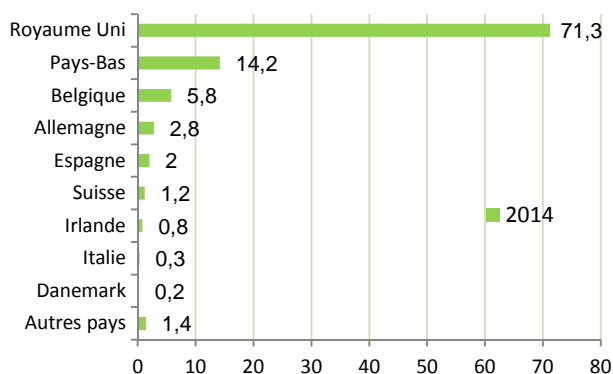
Taux d'occupation : **19,9%**

Durée moyenne de séjour : **3,3 nuits**

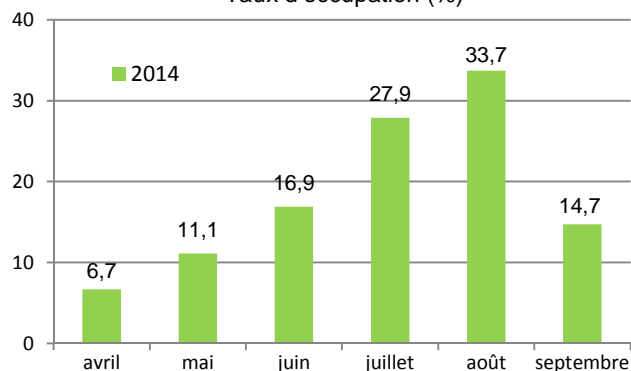
Evolution du nombre de nuitées



Structure de la clientèle étrangère (%)



Taux d'occupation (%)



Evolution du nombre de nuitées

	2006	2007	2008	2009	2010	2011	2012	2013	2014
France	107 913	89 332	83 219	87 973	105 932	104 373	106 949	107 672	103 154
Total Etrangers	31 942	37 023	40 544	42 646	44 062	49 379	45 557	51 389	46 457
Grande Bretagne, Irlande	20 043	28 040	29 013	28 760	28 847	32 303	27 212	34 137	33 468
Pays Bas	6 181	4 540	5 590	6 863	8 227	9 948	10 140	11 204	6 576
Belgique	2 371	1 665	1 855	2 810	3 147	2 887	3 546	2 531	2 714
Allemagne	1 303	770	827	1 641	1 196	1 409	1 543	1 380	1 304
Espagne	962	896	743	863	1 073	1 234	1 724	929	930
Suisse	353	288	265	677	445	517	641	333	551
Autres pays	729	824	2 251	1 032	1 127	1 081	751	875	914
TOTAL	139 855	126 355	123 763	130 619	149 994	153 752	152 506	159 061	149 611

Vienne

Fréquentation 2014 : **332 306 nuitées**

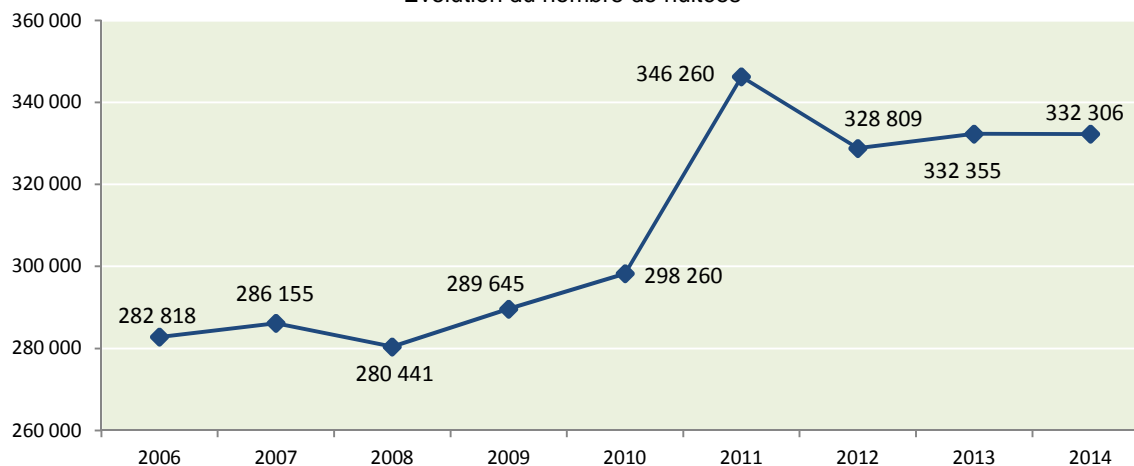
Evolution 13/14 : **+0%**

Part des nuitées étrangères : **25,1%**

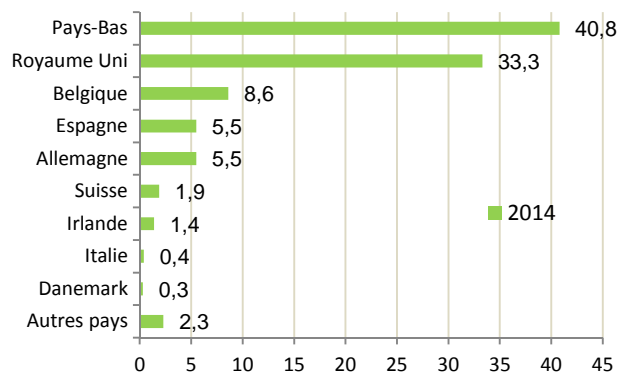
Taux d'occupation : **25,2%**

Durée moyenne de séjour : **3,3 nuits**

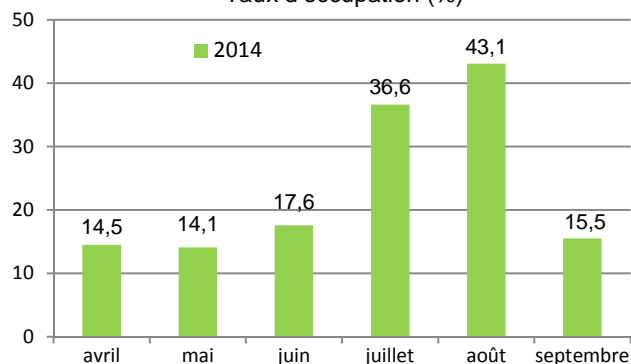
Evolution du nombre de nuitées



Structure de la clientèle étrangère (%)



Taux d'occupation (%)



Evolution du nombre de nuitées

	2006	2007	2008	2009	2010	2011	2012	2013	2014
France	183 904	185 681	198 965	204 628	215 150	257 656	246 768	235 292	248 757
Total Etrangers	98 914	100 474	81 476	85 017	83 110	88 604	82 041	97 063	83 549
Pays Bas	43 985	39 249	33 389	33 048	31 058	34 979	32 916	41 167	34 072
Grande Bretagne, Irlande	31 265	37 230	31 075	31 402	29 720	32 028	29 241	35 050	28 970
Belgique	7 975	6 247	6 155	7 028	7 670	7 562	6 323	7 236	7 169
Espagne	5 496	8 199	3 334	4 902	5 557	5 676	4 589	4 587	4 574
Allemagne	5 818	5 105	3 489	4 382	4 703	3 998	4 864	4 401	4 572
Suisse	1 467	1 560	685	1 701	1 246	1 413	1 858	1 241	1 592
Autres pays	2 908	2 884	3 349	2 554	3 156	2 948	2 250	3 381	2 600
TOTAL	282 818	286 155	280 441	289 645	298 260	346 260	328 809	332 355	332 306