



BILAN DE LA SAISON 2008

GITES RURAUX LABELLISÉS

GITES DE FRANCE

HORS CENTRALES DE RESERVATION



Le bilan de la fréquentation touristique de la saison 2008 en Aquitaine est le fruit d'un dispositif d'enquête mis en place par l'INSEE et le Comité Régional de Tourisme d'Aquitaine, en collaboration avec les cinq Comités Départementaux du Tourisme, réunis au sein de l'Observatoire régional du tourisme.

Ce document doit contribuer à évaluer les actions déjà menées en termes d'adaptation de l'offre à la demande et de promotion par l'ensemble des acteurs du tourisme de notre région.

Nous souhaitons aussi qu'il soit un outil d'aide à la décision pour de futures programmations.

Nous tenons, enfin, à remercier les responsables des structures d'accueil qui sont sollicités tout au long de l'année et nous fournissent les données qualitatives et quantitatives de fréquentation indispensables à l'élaboration de ce bilan.

Note méthodologique

Le dispositif d'observation quantitatif de fréquentation mis en œuvre par le CRTA repose, en ce qui concerne les gîtes classés Gîtes de France hors centrale de réservation, sur une enquête semestrielle de mai à septembre. Les résultats, issus des questionnaires des répondants, sont extrapolés à l'ensemble du parc ouvert pour chaque département et pour chaque strate de calcul (catégorie). Cette enquête a été réalisée à partir de fichiers d'adresses validés par les cinq Comités Départementaux du tourisme.

CE QU'IL FAUT RETENIR DE LA SAISON 2008 EN AQUITAINE

Les Gîtes de France hors centrales de réservation ont enregistré une baisse des nuitées plus importante que la baisse de la capacité d'accueil.

	Nuitées françaises	Nuitées étrangères	Nuitées totales	Variation 2007-2008
Dordogne	53 839	6 321	60 160	-15%
Gironde	20 727	4 773	25 500	-12%
Landes	53 591	6 616	60 207	-11%
Pyrénées-Atlantiques	75 480	2 135	77 615	12%
Aquitaine	222 391	22 781	245 172	-9%

Cette fréquentation correspond au parc hors centrales de réservation, soit 35% des lits commercialisés sous le label Gîtes de France.

La saison 2008 se caractérise par :

- une baisse de 6%, pour la deuxième saison consécutive, de la capacité d'accueil des Gîtes de France hors centrales de réservation,
- compensé par une hausse équivalente du parc en centrale,
- une baisse de 9% du nombre de nuitées,
- un taux d'occupation en unités équivalent à celui de 2007, ce qui préserve le chiffre d'affaires des loueurs,
- la baisse d'un point du taux d'occupation en lits,
- la recul de la fréquentation française,
- une légère hausse de la fréquentation étrangère, notamment britannique et belge,
- un léger raccourcissement de la durée de séjour.

Jours fériés

	Saison 2008	Rappel saison 2007
Fête du Travail	Jeudi 1 ^{er} mai	Mardi 1 ^{er} mai
Victoire 1945	Jeudi 8 mai	Mardi 8 mai
Ascension	Jeudi 1 ^{er} mai	Jeudi 17 mai
Pentecôte	Lundi 12 mai	Lundi 28 mai
Fête Nationale	Lundi 14 juillet	Samedi 14 juillet
Assomption	Vendredi 15 août	Mercredi 15 août

Le parc des gîtes LABELLISÉS GÎTES DE FRANCE commercialisés hors centrales de réservations.

Une offre régionale en baisse.

	Etablissements 2008	Lits 2008	Evolution en lits 2007-2008	Nombre moyen de lits / étab. 2008	Rappel lits 2007
Dordogne	244	1 297	-12%	5	1 470
Gironde	125	615	-8%	5	666
Landes	213	1 032	-10%	5	1 149
Lot-et-Garonne	110	520	-27%	5	713
Pyrénées-Atlantiques	334	1 640	14%	5	1 435
Aquitaine	1 026	5 104	-6%	5	5 433

Parc au 1^{er} juillet 2008, validé par les Comités Départementaux de Tourisme

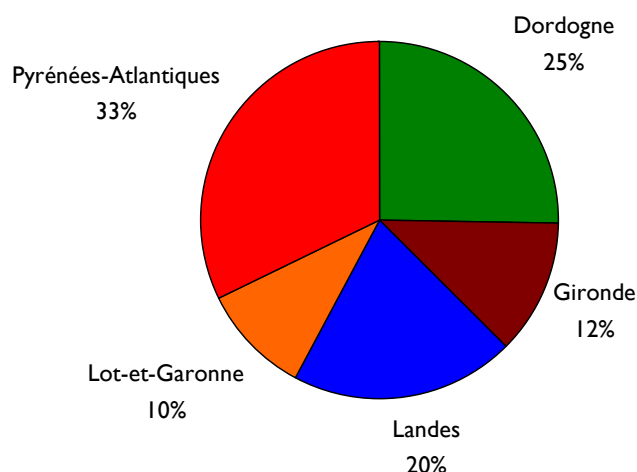
Pour la saison 2008, l'Aquitaine comptait un peu plus de 1 000 gîtes labellisés Gîtes de France et commercialisés hors centrales de réservation, soit une centaine de moins que la saison précédente. La capacité d'accueil en lits est en baisse de 6% par rapport à 2007.

Le nombre de lits par établissement est constant depuis plusieurs saisons.

Tous les départements ont enregistré une baisse de leur offre, hormis le département des Pyrénées-Atlantiques qui dépasse désormais la Dordogne et représente à lui seul un tiers de l'offre aquitaine en Gîtes de France hors centrale.

Le poids de la Gironde, des Landes et du Lot-et-Garonne au sein de l'offre régionale subit peu de modifications et leur rang est le même que pour la saison 2007.

Un tiers des lits aquitains en Gîtes de France hors centrales est situé dans les Pyrénées-Atlantiques.



Le parc en centrales de réservation gérées par Gîtes de France.

	Etablissements 2008	Lits 2008	Evolution en lits 2007-2008	Nombre moyen de lits / étab. 2008	Rappel lits 2007
Dordogne	253	1 385	4%	5	1 335
Gironde	254	1 260	1%	5	1 242
Landes	460	2 224	14%	5	1 948
Lot-et-Garonne*	239	1 569	16%	7	1 350
Pyrénées-Atlantiques	696	3 200	1%	5	3 175
Aquitaine	1 902	9 638	6%	5	9 050

Le nombre de lits commercialisés en centrales par Gîtes de France augmente de 6%.

La capacité d'accueil globale des Gîtes de France d'Aquitaine, tous modes de commercialisation confondus, est de 14 742 lits, soit une hausse de 2% par rapport à la saison 2007.

Les données présentes dans ce bilan de la saison concernent uniquement les gîtes labellisés Gîtes de France commercialisés hors centrales de réservation, soit 35% des lits commercialisés sous le label Gîtes de France.

Bilan régional de la fréquentation des Gîtes de France commercialisés hors centrales de réservation en Aquitaine

Des nuitées en baisse de 9% par rapport à la saison 2007.

Aquitaine	Nuitées 2007	Nuitées 2008	Variation nuitées 2007-2008	Part des nuitées étrangères 2008
Mai	20 392	20 271	-1%	12%
Juin	23 236	25 856	11%	13%
Juillet	90 449	75 551	-16%	10%
Août	105 412	96 605	-8%	6%
Septembre	28 602	26 889	-6%	11%
Saison 2008	268 091	245 172	-9%	9%

Au cours de la saison 2008, les Gîtes de France hors centrales ont généré un peu plus de 245 000 nuitées, soit 23 000 nuitées de moins que durant la saison 2007.

L'avant-saison a été supérieure à celle de l'année précédente. Après un mois de mai 2008 sensiblement équivalent à mai 2007, le mois de juin a été nettement supérieur (+2 600 nuitées).

La baisse a surtout été ressentie en haute saison. Les mois de juillet et août enregistrent des baisses respectives de 14 900 nuitées et 8 800 nuitées.

L'arrière saison enregistre une baisse plus modérée (-1 700 nuitées par rapport à 2007).

Le taux d'occupation moyen en unités est stable.

Aquitaine	Taux d'occupation des lits (%)	Taux d'occupation des unités (%)
Mai	13,1%	21,0%
Juin	16,9%	28,6%
Juillet	47,6%	63,7%
Août	60,9%	79,2%
Septembre	17,6%	30,6%
Ensemble de la saison	31,5%	45,0%

Le taux d'occupation moyen en lits est en baisse de près d'un point par rapport à la saison 2007, ce qui explique que la baisse des nuitées soit plus importante que celle de la capacité d'accueil.

Le taux d'occupation en lits est orienté à la hausse en avant saison (+1 point en mai et +3 points en juin). Il est en baisse en haute saison (-6 points en juillet et -1 point en août) et équivalent à l'année précédente en arrière saison.

Le taux d'occupation en unités pour la saison 2008 est équivalent à celui de la saison 2007, ce qui contribue à préserver le chiffre d'affaires des loueurs.

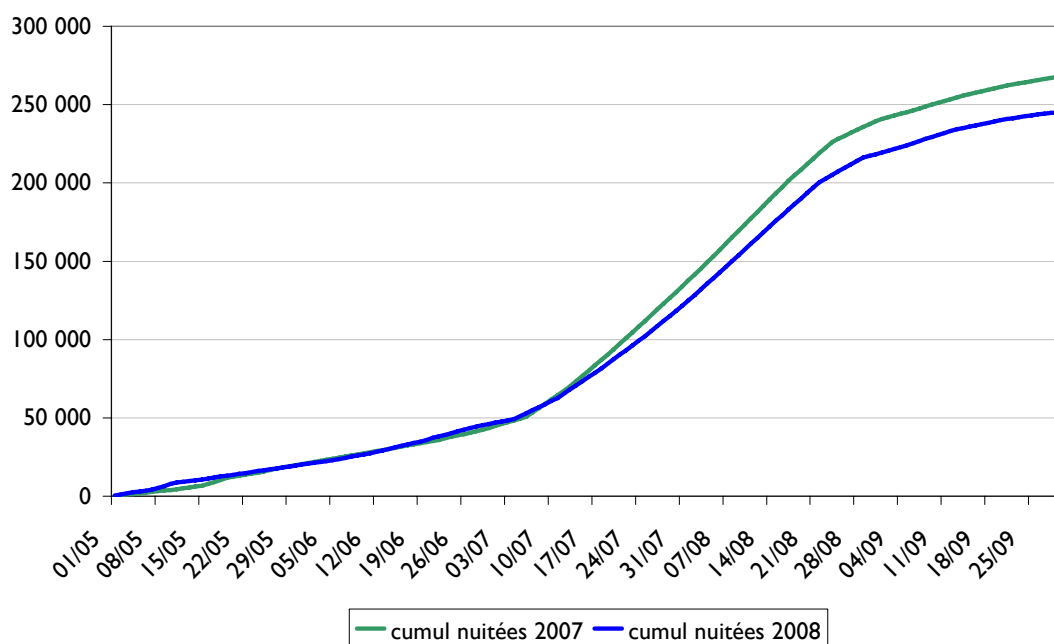
Les hausses enregistrées en mai (+1 point), en juin (+4 points) et en septembre (+2 points) ont compensé la baisse de juillet (-6 points) et le tassement du mois d'août.

Plus de 9 gîtes aquitains sur 10 étaient loués la semaine du 15 août 2008.

Du	au	Total hebdomadaire des nuitées	Taux d'occupation des lits (%)	Total hebdomadaire des unités occupées	Taux d'occupation des unités (%)
01/05/2008	02/05/2008	1 142	12	316	16
03/05/2008	09/05/2008	5 373	15	1 711	24
10/05/2008	16/05/2008	4 722	13	1 483	21
17/05/2008	23/05/2008	4 134	12	1 444	21
24/05/2008	30/05/2008	4 302	12	1 372	19
31/05/2008	06/06/2008	3 997	11	1 421	20
07/06/2008	13/06/2008	5 492	15	1 946	27
14/06/2008	20/06/2008	6 790	19	2 335	33
21/06/2008	27/06/2008	7 540	21	2 463	34
28/06/2008	04/07/2008	5 770	16	1 885	26
05/07/2008	11/07/2008	13 383	37	3 816	53
12/07/2008	18/07/2008	18 855	53	5 073	70
19/07/2008	25/07/2008	20 729	58	5 428	75
26/07/2008	01/08/2008	22 762	63	5 815	81
02/08/2008	08/08/2008	25 044	70	6 417	89
09/08/2008	15/08/2008	25 872	72	6 665	93
16/08/2008	22/08/2008	24 734	69	6 273	87
23/08/2008	29/08/2008	15 621	44	4 366	61
30/08/2008	05/09/2008	7 831	22	2 663	37
06/09/2008	12/09/2008	9 200	26	3 174	44
13/09/2008	19/09/2008	6 023	17	2 191	30
20/09/2008	26/09/2008	4 507	13	1 596	22
27/09/2008	30/09/2008	1 349	7	455	11

En moyenne, chaque gîte aquitain, labellisé Gîtes de France et commercialisé hors centrales de réservation, est loué 9,4 semaines sur l'ensemble de la saison 2008.

Un déficit de nuitées qui se creuse à partir de mi-juillet.



La saison 2008 a démarré plus tôt que la saison précédente (notamment grâce au décalage des jours fériés, placés plus tôt dans le calendrier en 2008).

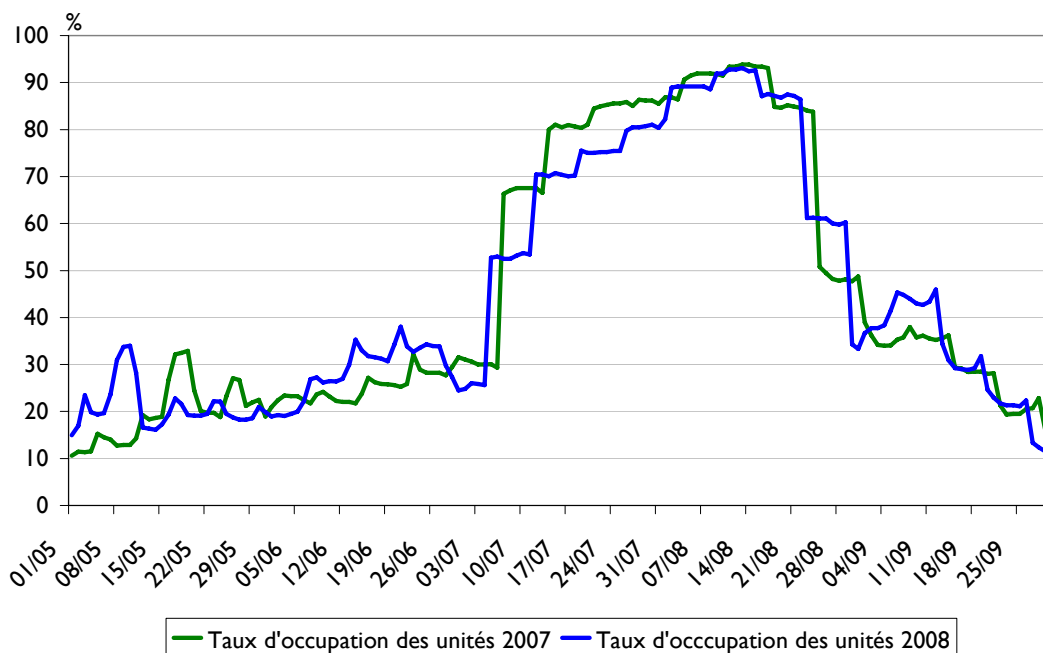
Mi-mai, les gîtes avaient enregistré 4 000 nuitées de plus qu'en 2007. La tendance s'est inversée la deuxième quinzaine. Fin mai, le cumul des nuitées 2008 était équivalent à celui de 2007.

La première quinzaine de juin est à l'avantage de 2007, mais la fréquentation de la deuxième quinzaine de juin 2008 est nettement supérieure à celle de 2007, ce qui permet de solder l'avant saison 2008 sur un excédent de 2 500 nuitées.

A partir du 9 juillet, le cumul des nuitées 2008 est inférieur à celui de 2007 :

- -12 400 nuitées fin juillet
- -21 500 nuitées fin août
- -23 000 nuitées fin septembre.

Des écarts de taux d'occupation très différents selon les périodes.

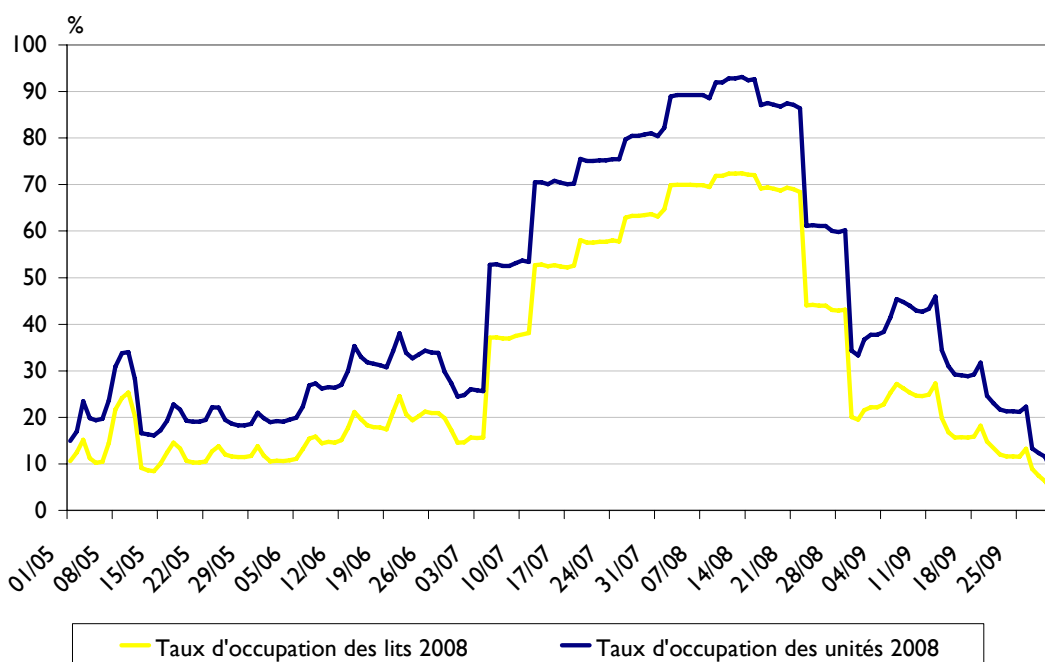


Le taux d'occupation des unités 2008 est supérieur à celui de 2007 pendant la moitié de la saison :

- la première quinzaine de mai,
- une vingtaine de jours en juin,
- le week-end du 14 juillet,
- la moitié du mois d'août,
- une vingtaine de jours en septembre.

La saisonnalité a été moins prononcée en 2008 qu'en 2007, puisque la très haute saison (avec un taux d'occupation supérieur à 80%) a duré 27 jours au lieu de 41. Le taux d'occupation a dépassé 90% pendant 7 jours en 2008 (au lieu de 14 en 2007)

L'écart entre le taux d'occupation en unités et le taux d'occupation en lits est de 13 points sur l'ensemble de la saison 2008.



Les écarts les plus importants sont relevés en haute saison. Au mois d'août, quand 79% des Gîtes de France hors centrales sont loués, 61% des lits sont occupés soit 18 points d'écart. En juillet, l'écart s'élève à 17 points.

La durée de séjour s'allongeant en juillet-août, les touristes préfèrent louer des gîtes d'une capacité supérieure à la taille réelle de leur groupe.

En avant et en arrière-saison, pour des durées de séjour plus courtes, les touristes se contentent de gîtes moins sur dimensionnés et l'écart entre le taux d'occupation en unités et le taux d'occupation en lits est moins important (8 points en mai, 12 points en juin et 13 points en septembre).

Fréquentation de la clientèle nationale

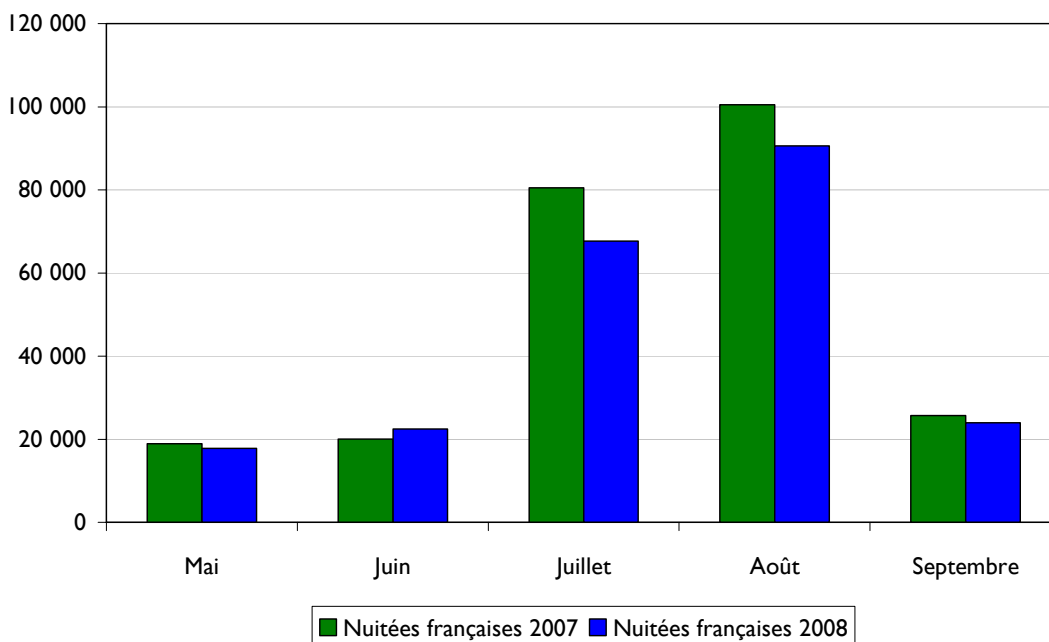
222 391 nuitées, soit une baisse de 9,5% par rapport à la saison 2007.
91% de la fréquentation des Gîtes de France en Aquitaine.

Durant la saison 2008, les touristes français ont généré 23 300 nuitées de moins que durant la saison 2007.

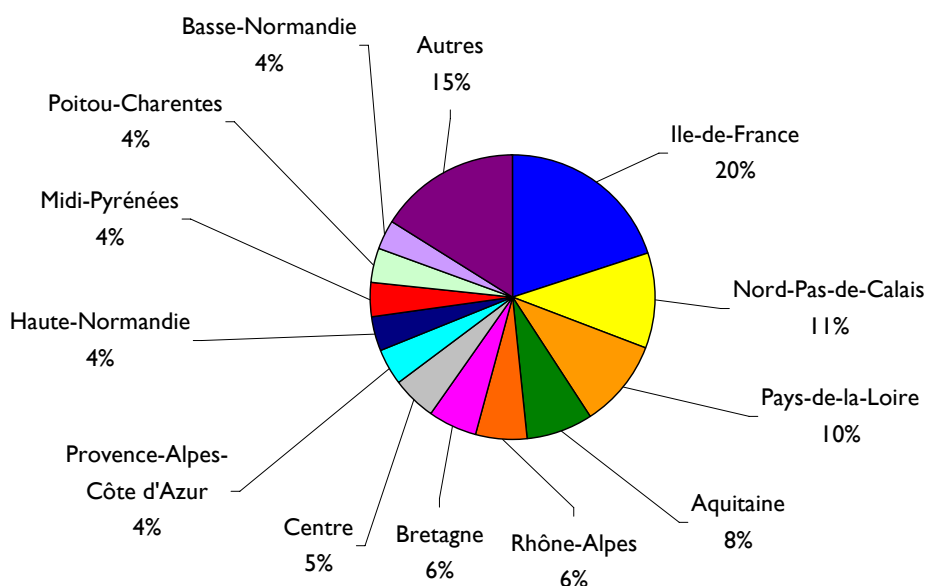
Seul le mois de juin a enregistré une fréquentation française supérieure à celle de l'année précédente.

Les pertes de nuitées françaises les plus importantes sont celles de la haute saison (-13 000 nuitées en juillet et - 10 000 en août).

Une fréquentation française en baisse tout au long de la saison, hormis au mois de juin.



Une nuitée française sur 5 est générée par un touriste francilien.

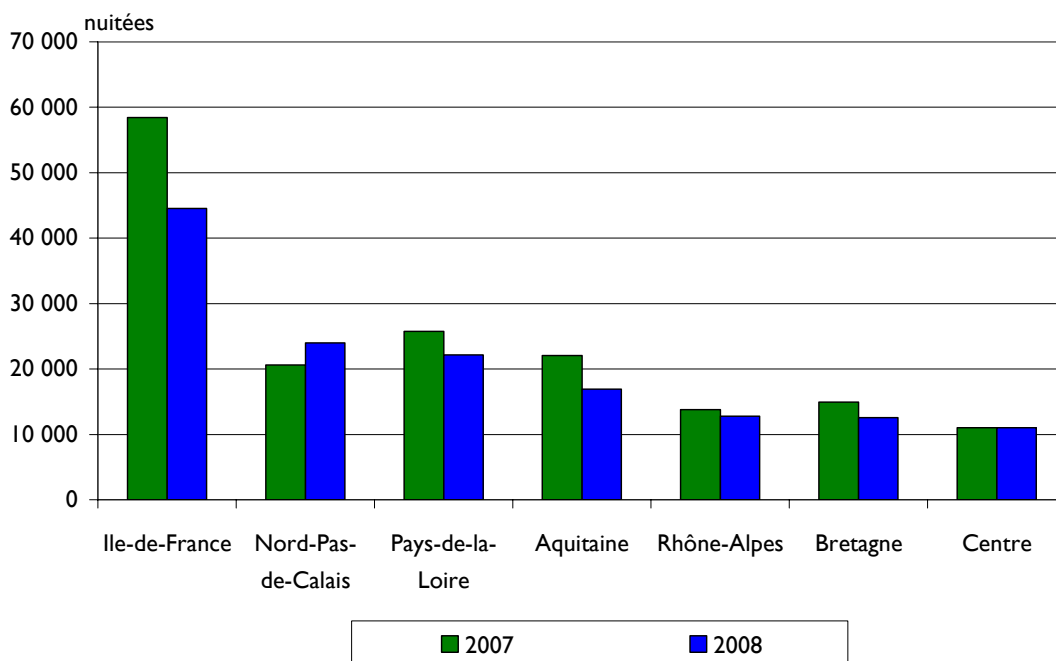


La part des Franciliens est en baisse par rapport à 2007 (où ils représentaient près du quart de la fréquentation française).

L'Aquitaine et le Nord-Pas-de-Calais, à l'inverse, augmentent leur représentativité au sein de la fréquentation française.

Le classement des autres régions ne subit pas de modification significative.

Tous les principaux bassins français ont généré moins de nuitées dans les Gîtes de France hors centrales d'Aquitaine, à l'exception du Nord-Pas-de-Calais.



La baisse la plus importante est celle de la fréquentation francilienne (qui représente 59% de la chute de la fréquentation française). Les Aquitains ont également généré beaucoup moins de nuitées (-5 000 par rapport à 2007).

Parmi les principaux bassins émetteurs de clientèle française, le Nord-Pas-de-Calais est le seul à avoir augmenté sa fréquentation par rapport à la saison précédente.

Tableau récapitulatif des nuitées françaises selon la région d'origine

Région	Mai	Juin	Juillet	Août	Septembre	Saison	
						Nuitées	%
Alsace	80	197	1 496	1 078	362	3 213	1%
Aquitaine	4 400	3 493	3 446	3 368	2 201	16 908	8%
Auvergne	313	94	880	1 449	321	3 057	1%
Basse-Normandie	844	516	2 356	3 296	805	7 817	4%
Bourgogne	217	442	914	2 155	544	4 272	2%
Bretagne	471	1 023	4 610	4 989	1 463	12 556	6%
Centre	816	727	3 222	4 699	1 573	11 037	5%
Champagne-Ardenne	80	413	555	1 920	113	3 081	1%
Corse	-	38	54	-	-	92	0%
Franche-Comté	165	271	623	833	474	2 366	1%
Haute-Normandie	327	574	2 789	3 903	1 214	8 807	4%
Ile-de-France	2 737	2 710	14 994	20 295	3 812	44 548	20%
Languedoc-Roussillon	1 095	1 045	1 049	1 856	663	5 708	3%
Limousin	158	413	657	335	36	1 599	1%
Lorraine	14	227	1 496	1 838	596	4 171	2%
Midi-Pyrénées	826	888	2 031	4 183	752	8 680	4%
Nord-Pas-de-Calais	1 592	2 398	8 320	9 236	2 409	23 955	11%
Pays de la Loire	1 237	3 212	6 729	8 711	2 256	22 145	10%
Picardie	208	559	1 388	2 807	1 252	6 214	3%
Poitou-Charentes	833	913	2 721	2 898	1 039	8 404	4%
Provence-Alpes-Côte-d'Azur	313	1 014	2 633	4 464	670	9 094	4%
Rhône-Alpes	1 034	763	4 102	5 533	1 363	12 795	6%
DOM-TOM	-	426	237	136	-	799	0%
NC	9	72	393	570	26	1 070	0%
Total France	17 769	22 428	67 695	90 552	23 944	222 391	100%

L'Aquitaine est la première région émettrice de clientèle française vers les Gîtes de France hors centrales en avant saison.

En haute saison, l'Île de France est très largement en tête des clientèles françaises.

En arrière saison, la fréquentation française est mieux répartie entre l'Île de France, le Nord-Pas-de-Calais, les Pays de la Loire et l'Aquitaine.

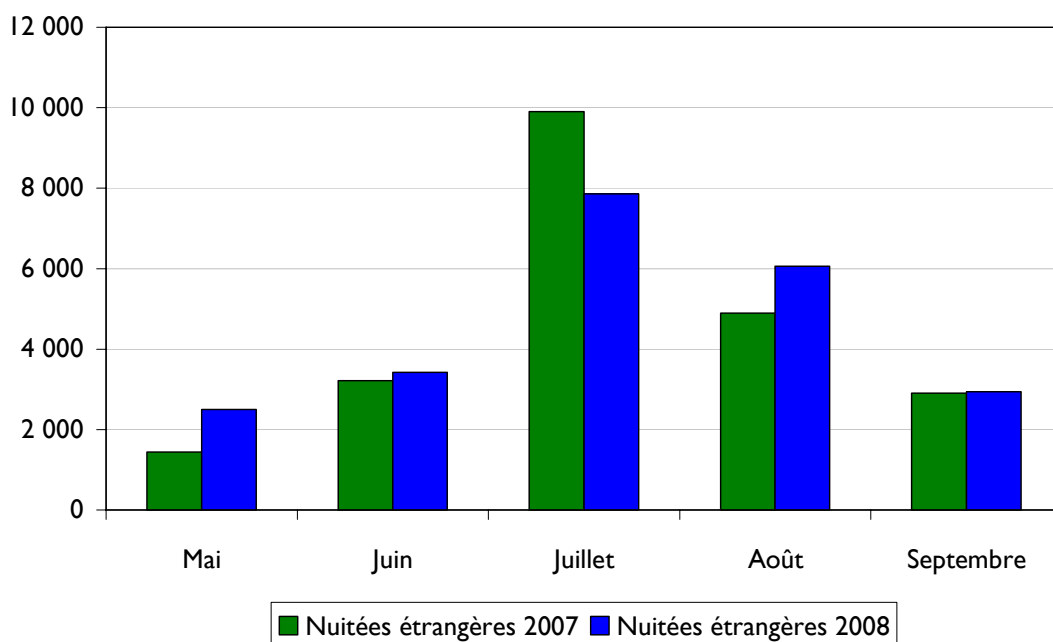
Fréquentation des clientèles étrangères

22 781 nuitées, soit une hausse de 2% par rapport à 2007.

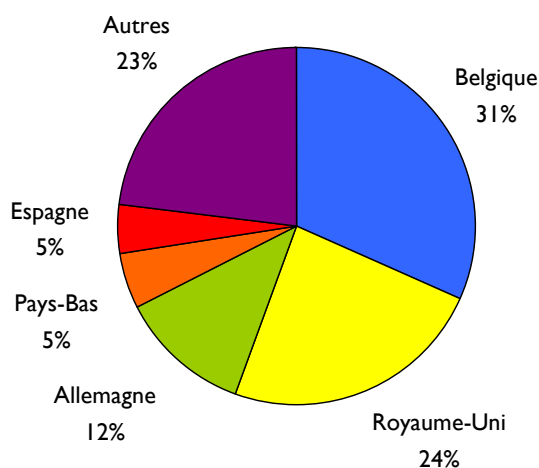
9% de la fréquentation des Gîtes de France en Aquitaine.

Les touristes étrangers ont généré 400 nuitées de plus que durant la saison 2007. Ils représentent 9% de la fréquentation totale des gîtes de France hors centrales, soit un point de plus que la saison précédente.

Des nuitées étrangères en hausse tout au long de la saison, sauf en juillet.



Les deux tiers des nuitées étrangères sont générées par des touristes belges, britanniques ou allemands.



Les Belges et les Britanniques, venus plus nombreux en 2008 qu'en 2007, accroissent leur poids au sein de la fréquentation étrangère (respectivement +2 et +6 points).

Les Belges et les Britanniques sont venus plus nombreux.

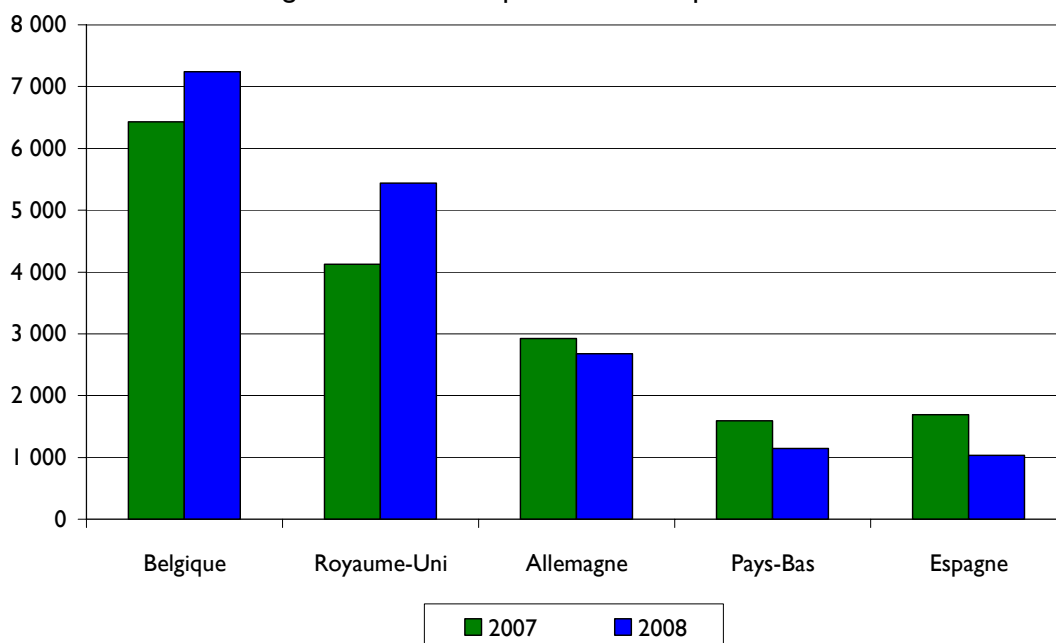


Tableau récapitulatif des nuitées étrangères selon le pays d'origine

Pays	Mai	Juin	Juillet	Août	Septembre	Saison	
						Nuitées	%
Allemagne	183	349	837	1 081	227	2 677	12%
Belgique	529	1 003	3 293	1 884	531	7 240	32%
Espagne	373	133	375	141	11	1 033	5%
Pays-Bas	48	175	766	127	28	1 144	5%
Royaume-Uni	407	557	1 172	2 399	905	5 440	24%
Autres	960	1 208	1 414	424	1 241	5 247	23%
Etranger	2 500	3 425	7 857	6 056	2 943	22 781	100%

Les Belges occupent la première place des clientèles étrangères de mai à juillet, mais ils sont devancés par les Britanniques en août et en septembre.

Les Gîtes de France hors centrale d'Aquitaine ont accueilli 2% de touristes de moins que la saison précédente.

Aquitaine	Arrivées	% mensuel par rapport à la saison	% des arrivées étrangères	Variation arrivées 2007-2008
Mai	3 341	13%	10%	16%
Juin	3 106	12%	11%	-9%
Juillet	7 387	29%	9%	-15%
Août	9 130	36%	5%	13%
Septembre	2 571	10%	13%	-16%
Ensemble de la saison	25 535	100%	8%	-2%

Les arrivées enregistrant une baisse moins importante que les nuitées, on assiste à un raccourcissement de la durée de séjour.

Pour la saison 2008, les touristes sont restés, en moyenne, 9,6 jours dans les Gîtes de France hors centrales de réservation (contre 10,3 jours en 2007).

Les mois de juillet et août représentent 65% des arrivées contre 70% des nuitées de la saison, ce qui signifie que durée de séjour s'allonge en haute saison.

Les étrangers représentent 8% des touristes, mais 9% des nuitées, leurs séjours durent donc plus longtemps que ceux des touristes français.

Gîtes de France hors centrale : la saison en Dordogne

Les Gîtes de France hors centrales de Dordogne, données 2008 :

- 25% de la capacité régionale en Gîtes de France hors centrales,
- 25% des nuitées régionales Gîtes de France hors centrales,
- 10,3 semaines de location par gîte en moyenne sur la saison 2008.

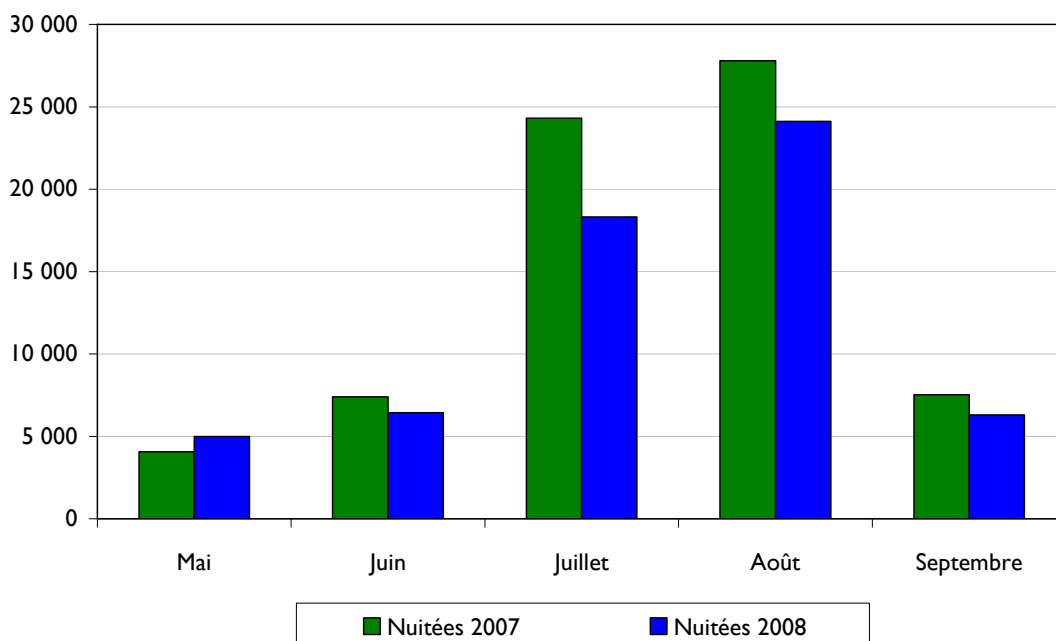
Une saison 2008 en recul par rapport à la saison 2007.

Dordogne	Nuitées 2007	Nuitées 2008	Variation nuitées 2007-2008	Part des nuitées étrangères 2008
Mai	4 077	4 983	22%	13%
Juin	7 392	6 435	-13%	14%
Juillet	24 301	18 310	-25%	14%
Août	27 780	24 120	-13%	7%
Septembre	7 523	6 312	-16%	5%
Ensemble de la saison	71 073	60 160	-15%	11%

Durant la saison 2008, les Gîtes de France hors centrales de Dordogne ont généré 60 000 nuitées, soit 11 000 nuitées de moins que durant la saison 2007.

Après un mois de mai marqué par une fréquentation supérieure de 1 000 nuitées à celle de l'année précédente, les autres mois de la saison ont subi des baisses sensibles de leur fréquentation.

Des nuitées en baisse de juin à septembre.



Un taux d'occupation des unités en très légère hausse.

Dordogne	Taux d'occupation des lits (%)	Taux d'occupation des unités (%)
Mai	12,8%	22,0%
Juin	16,5%	33,6%
Juillet	45,5%	64,9%
Août	60,0%	82,7%
Septembre	16,3%	29,3%
Ensemble de la saison	30,6%	46,9%

En moyenne pour la saison 2008, 47% des Gîtes de France hors centrales de Dordogne étaient loués chaque jour (contre 46% en 2007). Cette légère augmentation permet de préserver le chiffre d'affaires des loueurs.

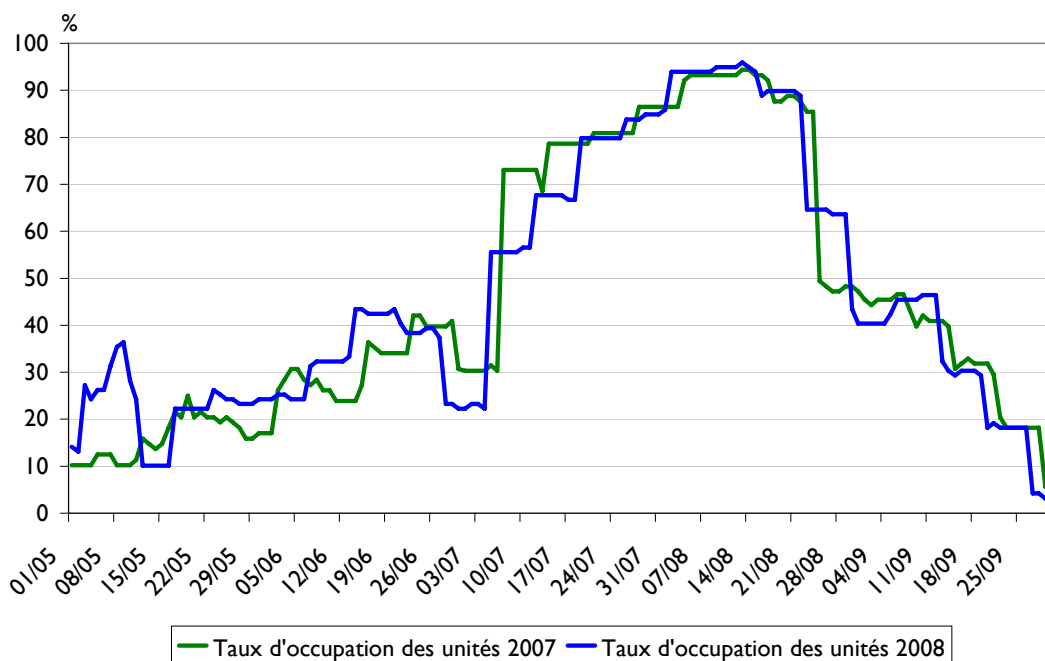
Le taux d'occupation en lits est en baisse d'un point, ce qui, conjugué à une baisse de 12% de la capacité d'accueil, explique la baisse de 15% des nuitées. Cette baisse est surtout notable en juillet (-7 points).

Fréquentation et taux d'occupation hebdomadaires

Du	au	Total hebdomadaire des nuitées	Taux d'occupation des lits (%)	Total hebdomadaire des unités occupées	Taux d'occupation des unités (%)
01/05/2008	02/05/2008	254	10	61	13
03/05/2008	09/05/2008	1359	16	482	29
10/05/2008	16/05/2008	791	9	237	14
17/05/2008	23/05/2008	1135	13	373	23
24/05/2008	30/05/2008	1294	15	392	24
31/05/2008	06/06/2008	1056	12	417	24
07/06/2008	13/06/2008	1507	17	547	32
14/06/2008	20/06/2008	1861	21	727	43
21/06/2008	27/06/2008	1668	18	660	39
28/06/2008	04/07/2008	1176	13	386	23
05/07/2008	11/07/2008	3317	37	951	56
12/07/2008	18/07/2008	4323	48	1149	67
19/07/2008	25/07/2008	5313	59	1358	80
26/07/2008	01/08/2008	5463	60	1442	84
02/08/2008	08/08/2008	6293	69	1603	94
09/08/2008	15/08/2008	6554	72	1618	95
16/08/2008	22/08/2008	6174	68	1527	89
23/08/2008	29/08/2008	3712	41	1093	64
30/08/2008	05/09/2008	2063	23	698	41
06/09/2008	12/09/2008	2412	27	779	46
13/09/2008	19/09/2008	1472	16	512	30
20/09/2008	26/09/2008	894	10	310	18
27/09/2008	30/09/2008	69	1	33	4

La première quinzaine d'août, plus de 90% des gîtes labellisés Gîtes de France de Dordogne, commercialisés hors centrales de réservation, sont loués.

Des taux d'occupation quotidiens en hausse en avant saison.



Les taux d'occupation quotidiens de 2008 sont supérieurs à ceux de 2007 pendant presque tout le mois de mai et du 7 au 22 juin.

Au mois de juillet, les taux d'occupation sont en baisse par rapport à l'année précédente.

En août, pendant plus de 3 semaines, les Gîtes de France hors centrales de Dordogne ont enregistré des taux d'occupation supérieurs à ceux de 2007.

Le mois de septembre est très nettement orienté à la baisse.

La haute saison a duré 4 semaines, durant lesquels le taux d'occupation des nuitées a dépassé 80% (contre 5 semaines en 2007).

Comme l'année précédente, le taux d'occupation a dépassé 90% pendant 2 semaines, du 2 au 15 août.

Une fréquentation française en baisse par rapport à la saison 2007.

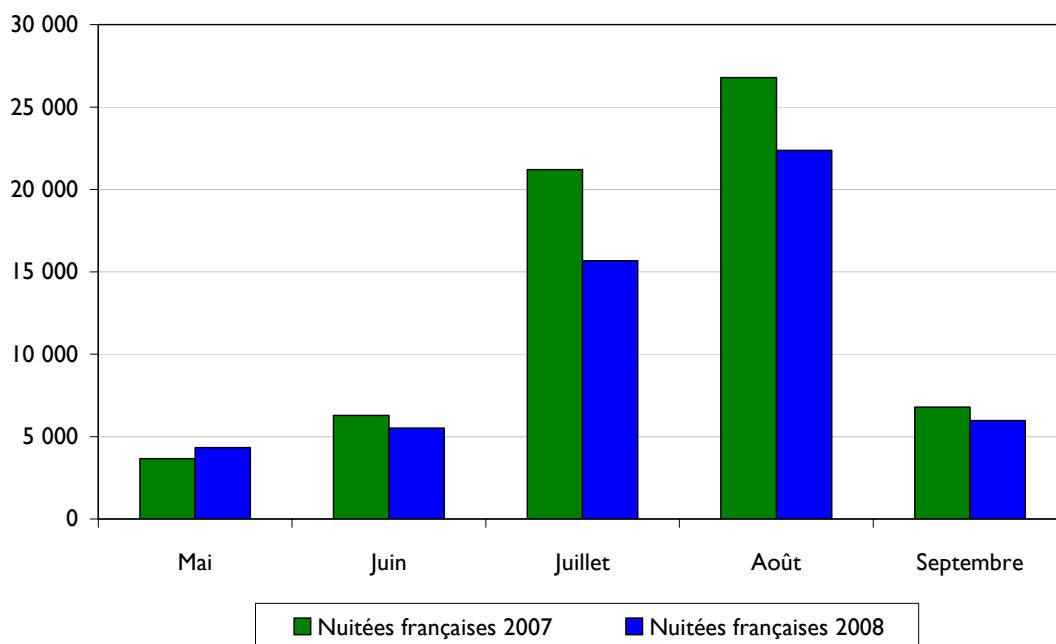
53 839 nuitées.

89% de la fréquentation des gîtes de France hors centrale de Dordogne.

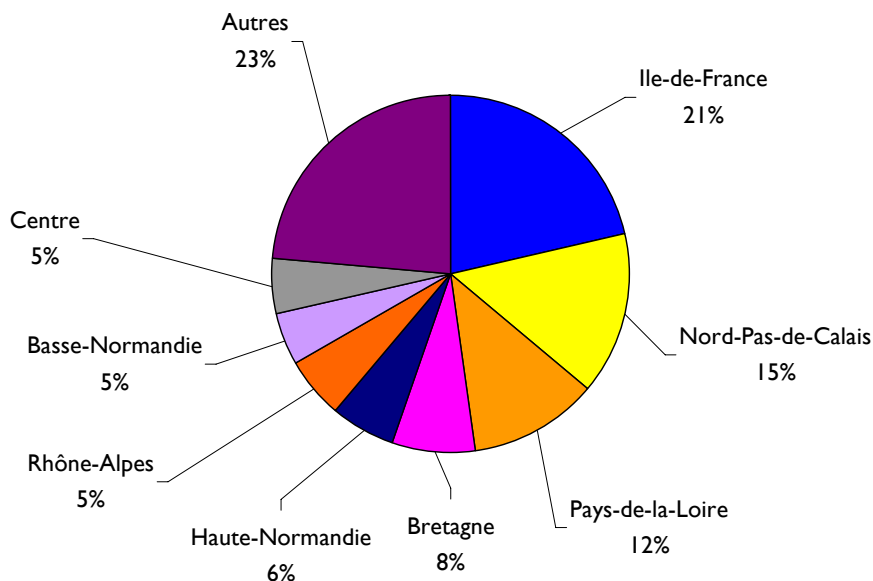
Au cours de la saison 2008, les touristes français ont généré 10 900 nuitées de moins que durant la saison 2007, soit une baisse de 17%.

La baisse a été particulièrement forte en haute saison (-9 900 nuitées en juillet-août).

Des nuitées françaises en baisse tout au long de la saison, hormis en mai.



Une fréquentation française dominée par les Franciliens.



Comme les saisons précédentes, les cinq premières régions émettrices de clientèle pour les Gîtes de France hors centrales de Dordogne sont l'Ile-de-France, le Nord-Pas-de-Calais, les Pays-de-la-Loire, la Bretagne et la Haute-Normandie.

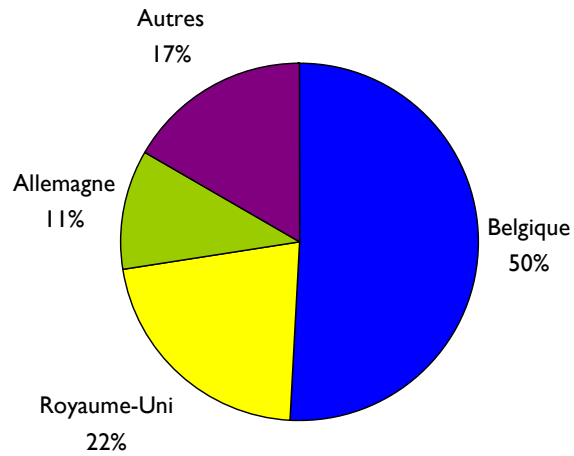
Ces régions génèrent plus de 6 nuitées françaises sur 10 et 55% de la fréquentation totale des Gîtes de France hors centrales de Dordogne.

Une fréquentation étrangère stable.

6 321 nuitées.

11% de la fréquentation des gîtes de France hors centrale de Dordogne.

Les Belges génèrent la moitié des nuitées étrangères.



Gîtes de France hors centrale : la saison en Gironde

Les gîte de France hors centrale de Gironde, données 2008 :

- 12% de la capacité régionale en gîtes de France hors centrale,
- 10% des nuitées régionales en gîtes de France hors centrale,
- 8,6 semaines de location par gîte en moyenne sur la saison 2008.

Une saison 2008 orientée à la baisse par rapport à 2007.

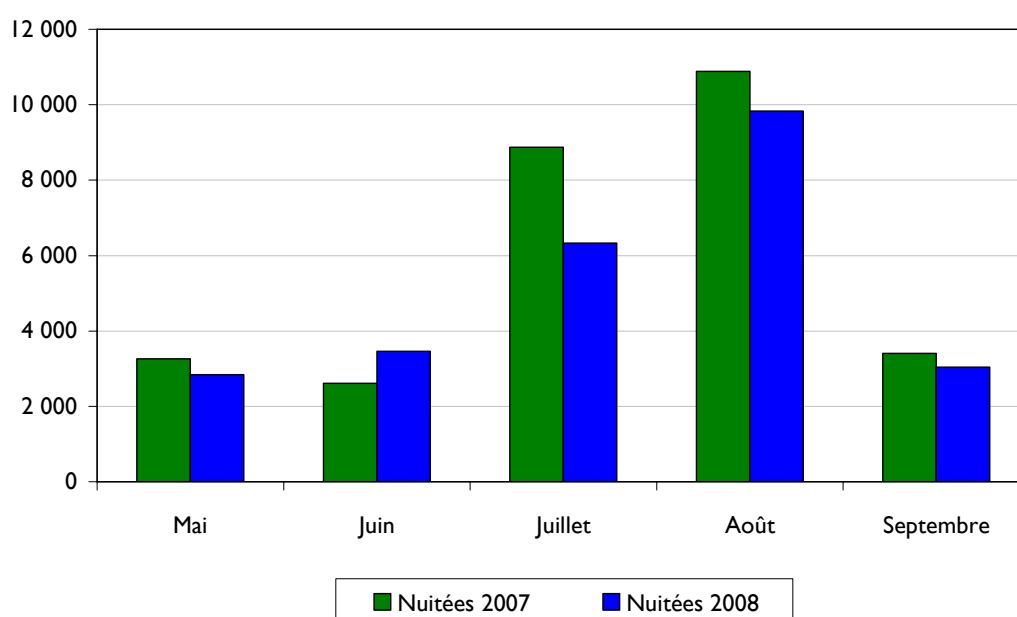
Gironde	Nuitées 2007	Nuitées 2008	Variation nuitées 2007-2008	Part des nuitées étrangères 2008
Mai	3 258	2 840	-13%	23%
Juin	2 613	3 460	32%	19%
Juillet	8 869	6 332	-29%	17%
Août	10 885	9 825	-10%	15%
Septembre	3 405	3 043	-11%	30%
Ensemble de la saison	29 030	25 500	-12%	19%

Durant la saison 2008, les Gîtes de France hors centrales de Gironde ont généré 3 500 nuitées de moins que durant la saison 2007.

La fréquentation est restée orientée à la baisse tout au long de la saison, hormis en juin.

La haute saison enregistre un recul de 3 500 nuitées. Les pertes de mai et septembre ont été compensées par la hausse de juin.

Une fréquentation en baisse toute la saison, sauf en juin.



Des taux d'occupation mensuels en léger recul.

Gironde	Taux d'occupation des lits (%)	Taux d'occupation des unités (%)
Mai	14,9%	20,8%
Juin	18,8%	25,7%
Juillet	33,2%	49,0%
Août	51,5%	73,9%
Septembre	16,5%	25,4%
Ensemble de la saison	27,1%	39,1%

Sur l'ensemble de la saison 2008, chaque jour en moyenne, 39% des Gîtes de France hors centrales de Gironde étaient loués et 27% des lits étaient occupés. C'est un point de moins en unités et 2 points de moins en lits qu'en 2007.

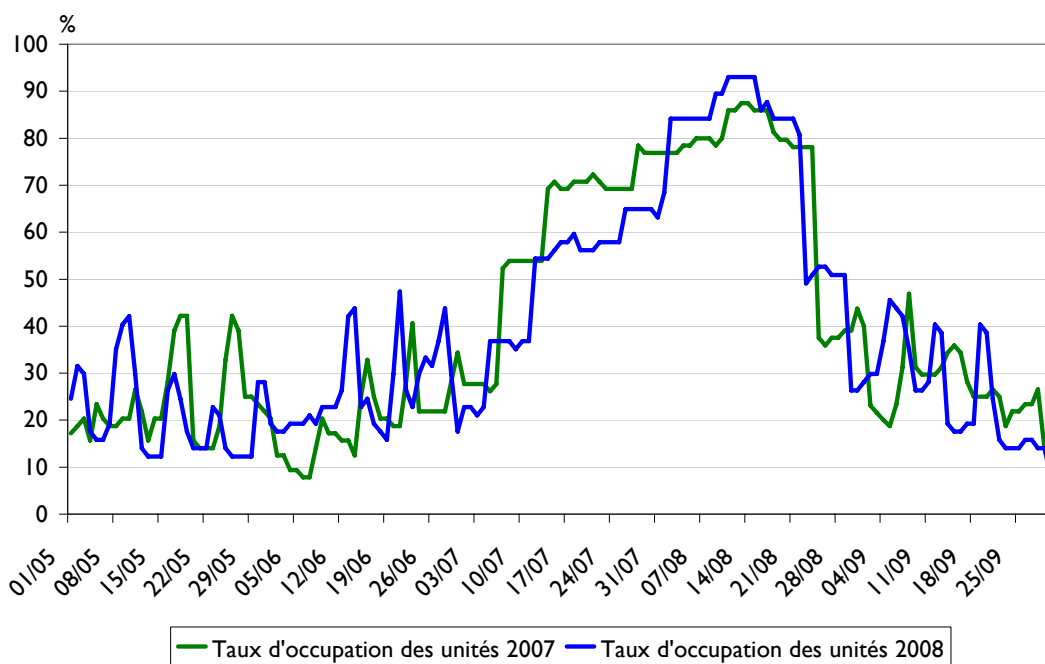
La baisse la plus importante est celle de juillet (-8 points en unités et -10 points en lits).

Fréquentation et taux d'occupation hebdomadaires

Du	au	Total hebdomadaire des nuitées	Taux d'occupation des lits (%)	Total hebdomadaire des unités occupées	Taux d'occupation des unités (%)
01/05/2008	02/05/2008	243	20	69	28
03/05/2008	09/05/2008	723	17	213	24
10/05/2008	16/05/2008	672	16	183	21
17/05/2008	23/05/2008	542	13	167	19
24/05/2008	30/05/2008	516	12	138	16
31/05/2008	06/06/2008	588	14	173	20
07/06/2008	13/06/2008	707	16	218	25
14/06/2008	20/06/2008	726	17	213	24
21/06/2008	27/06/2008	1 134	26	282	32
28/06/2008	04/07/2008	813	19	222	25
05/07/2008	11/07/2008	980	23	319	36
12/07/2008	18/07/2008	1 512	35	489	56
19/07/2008	25/07/2008	1 674	39	498	57
26/07/2008	01/08/2008	2 125	49	568	65
02/08/2008	08/08/2008	2 590	60	735	84
09/08/2008	15/08/2008	2 572	60	802	92
16/08/2008	22/08/2008	2 582	60	736	84
23/08/2008	29/08/2008	1 572	37	443	51
30/08/2008	05/09/2008	816	19	276	32
06/09/2008	12/09/2008	920	21	298	34
13/09/2008	19/09/2008	723	17	212	24
20/09/2008	26/09/2008	567	13	167	19
27/09/2008	30/09/2008	203	8	63	13

Comme dans les autres départements, le pic de fréquentation est atteint, en Gironde, la semaine du 15 août, au cours de laquelle plus de 9 gîtes de France hors centrales sur 10 sont occupés.

Des taux d'occupation quotidiens en hausse en juin et en août.



La saison 2008 a mieux démarré que la précédente, grâce au décalage des ponts (week-ends de l'Ascension et de la Pentecôte début mai au lieu de fin mai en 2007). La deuxième quinzaine de mai est, à l'inverse, en retrait par rapport à l'année précédente.

Le mois de juin 2008 a connu un niveau d'activité supérieur à celui de 2007.

Le recul de juillet a été ressenti tout le mois, hormis le week-end du 14 juillet.

Le taux d'occupation quotidien des unités du mois d'août est supérieur à celui de l'année précédente pendant 26 jours sur 31.

Les résultats de septembre sont inégaux, mais l'ensemble du mois est équivalent à septembre 2007.

Une fréquentation française en baisse de 19% par rapport à 2007.

20 727 nuitées.

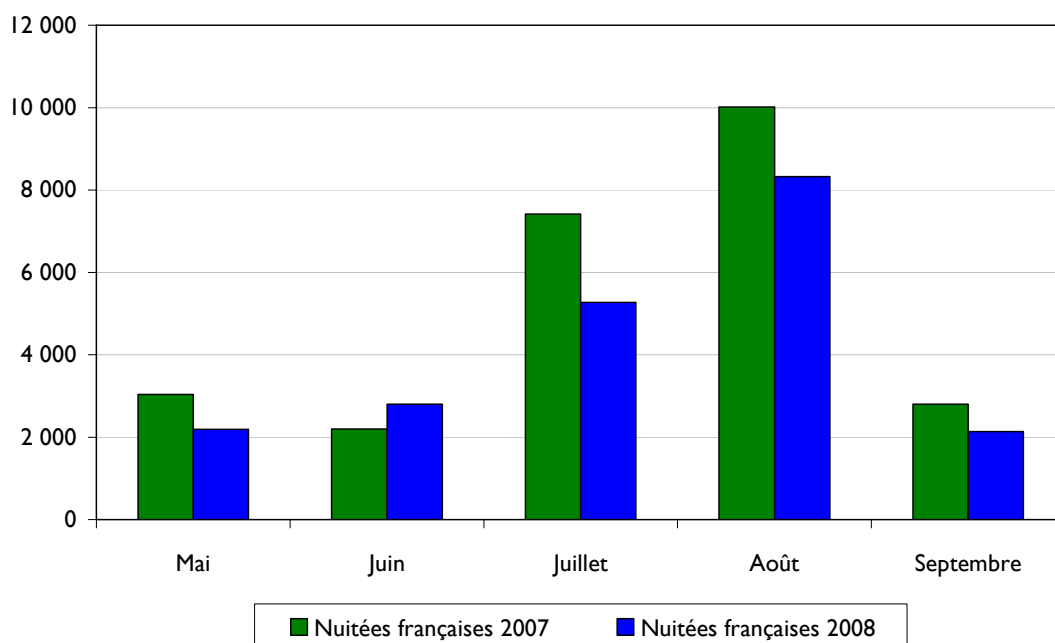
81% de la fréquentation des gîtes de France hors centrale de Gironde.

Durant la saison 2008, les touristes français ont généré 3 800 nuitées de moins que durant la saison 2007.

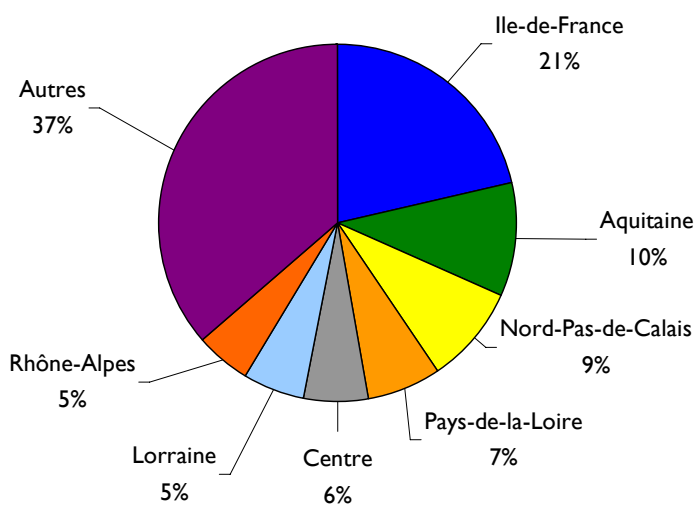
La fréquentation française est restée orientée à la baisse tout au long de la saison, à l'exception du mois de juin.

La haute saison 2008 a particulièrement souffert de la désaffection de la clientèle hexagonale (-3 800 nuitées en juillet-août).

Des nuitées françaises en recul, hormis en juin.



Plus d'une nuitée française sur 5 est générée par un Francilien.



L'Ile-de-France conserve sa place de leader, mais son poids au sein de la fréquentation française est en recul de 5 points. L'Aquitaine conserve la deuxième place.

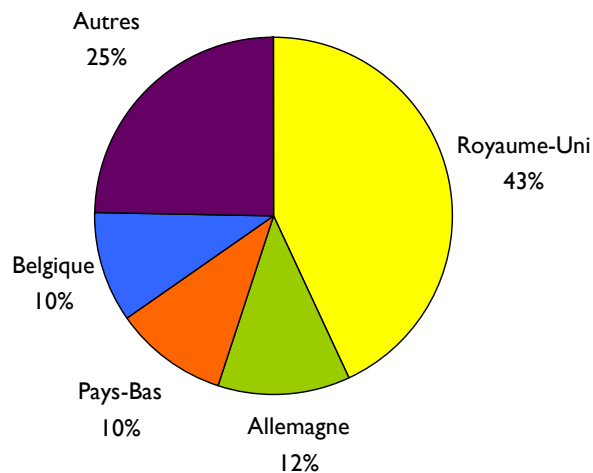
Une fréquentation étrangère en hausse.

4 773 nuitées.

19% de la fréquentation des gîtes de France hors centrale de Gironde.

En 2008, les touristes étrangers ont généré 1 200 nuitées de plus qu'en 2007. Cette hausse a été sensible tout au long de la saison, sauf en juillet qui marque un léger recul de la fréquentation étrangère.

Une fréquentation étrangère dominée par le Royaume-Uni.



Gîtes de France hors centrale : la saison dans les Landes

Les gîtes de France hors centrale des Landes, données 2008 :

- 20% de la capacité régionale en Gîtes de France hors centrales,
- 25% des nuitées régionales en Gîtes de France hors centrales,
- 11,1 semaines de location par gîte en moyenne sur la saison 2008.

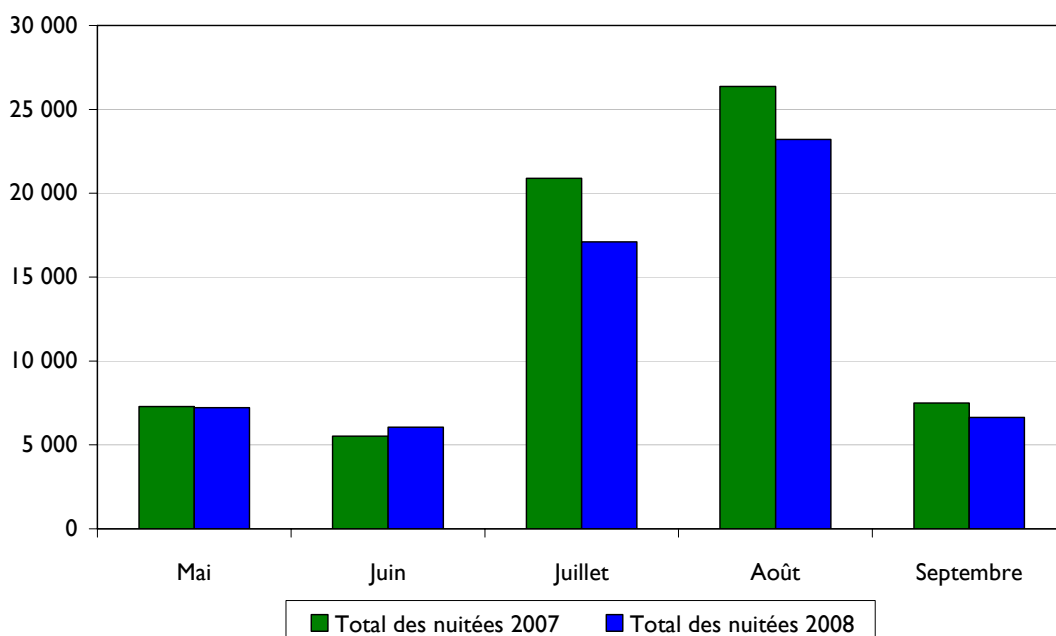
Une baisse des nuitées proportionnelle à la baisse de la capacité d'accueil.

Landes	Nuitées 2007	Nuitées 2008	Variation nuitées 2007-2008	Part des nuitées étrangères 2008
Mai	7 289	7 211	-1%	15%
Juin	5 524	6 052	10%	16%
Juillet	20 898	17 103	-18%	13%
Août	26 376	23 211	-12%	6%
Septembre	7 510	6 630	-12%	13%
Ensemble de la saison	67 597	60 207	-11%	11%

Durant la saison 2008, les Gîtes de France hors centrales des Landes ont enregistré 7 400 nuitées de moins que durant la saison 2007.

Après un début de saison satisfaisant, la haute saison a subi une baisse de 6 900 nuitées et l'arrière saison une baisse de 900 nuitées.

Une baisse de fréquentation très sensible en haute saison.



Un taux d'occupation des unités en très légère hausse.

Landes	Taux d'occupation des lits (%)	Taux d'occupation des unités (%)
Mai	23,4%	34,1%
Juin	19,7%	29,4%
Juillet	53,2%	65,7%
Août	72,1%	86,7%
Septembre	21,6%	35,9%
Ensemble de la saison	38,5%	50,8%

Sur l'ensemble de la saison, chaque jour, près de 51% des gîtes étaient loués (contre 50% en 2007). Les hausses de mai (+2 points), de juin (+3 points) et de septembre (+6 points) ont plus que compensé la perte d'activité de juillet (-7 points). L'activité du mois d'août 2008 a été équivalente à celle d'août 2007.

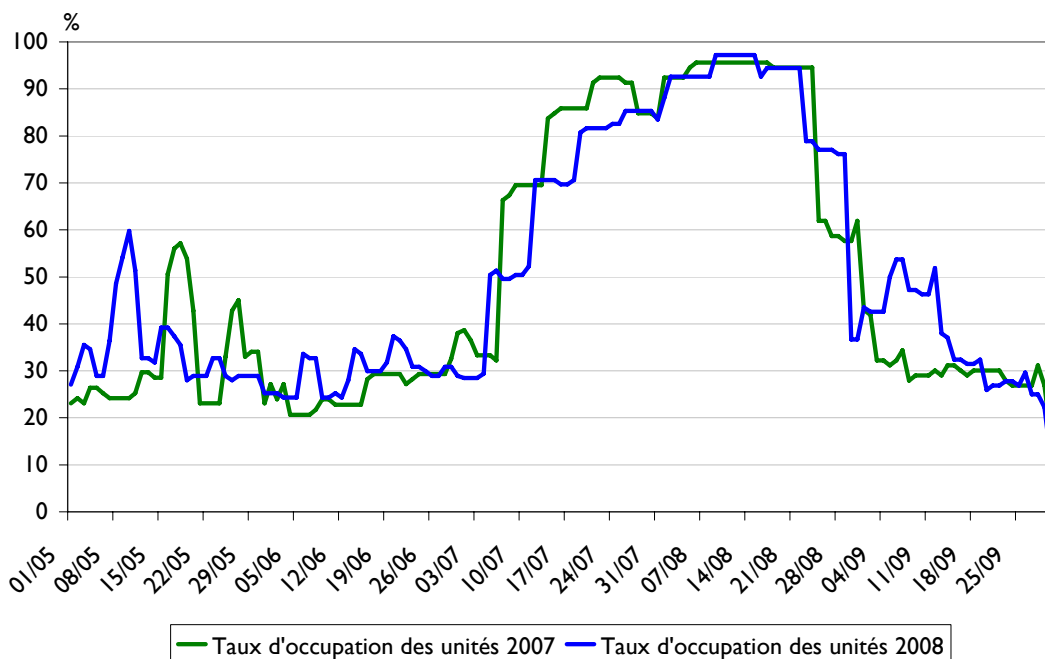
Le taux d'occupation moyen en lits de la saison 2008 est quasiment équivalent à celui de la saison 2007. Les hausses très importantes de l'avant saison ont compensé le recul de la haute saison. L'arrière saison affiche des scores équivalents à ceux de 2007.

Fréquentation et taux d'occupation hebdomadaires

Du	au	Total hebdomadaire des nuitées	Taux d'occupation des lits (%)	Total hebdomadaire des unités occupées	Taux d'occupation des unités (%)
01/05/2008	02/05/2008	389	20	113	29
03/05/2008	09/05/2008	1 913	28	539	38
10/05/2008	16/05/2008	1 963	28	579	41
17/05/2008	23/05/2008	1 448	21	448	31
24/05/2008	30/05/2008	1 331	19	418	29
31/05/2008	06/06/2008	1 229	17	383	26
07/06/2008	13/06/2008	1 233	17	403	27
14/06/2008	20/06/2008	1 552	22	479	32
21/06/2008	27/06/2008	1 550	22	465	31
28/06/2008	04/07/2008	1 471	20	433	29
05/07/2008	11/07/2008	2 770	38	751	50
12/07/2008	18/07/2008	4 249	58	1 053	70
19/07/2008	25/07/2008	4 917	68	1 220	81
26/07/2008	01/08/2008	5 107	70	1 276	85
02/08/2008	08/08/2008	5 691	78	1 386	93
09/08/2008	15/08/2008	5 929	82	1 456	97
16/08/2008	22/08/2008	5 708	79	1 410	94
23/08/2008	29/08/2008	4 638	64	1 152	77
30/08/2008	05/09/2008	2 038	28	624	42
06/09/2008	12/09/2008	2 143	30	734	49
13/09/2008	19/09/2008	1 325	18	499	33
20/09/2008	26/09/2008	1 087	15	407	27
27/09/2008	30/09/2008	526	13	166	21

Plus de 90% des Gîtes de France hors centrales des Landes étaient loués pendant les trois premières semaines d'août.

Des taux d'occupation quotidiens en hausse en avant et en arrière saisons.



Le démarrage de la saison est plus précoce, grâce au pont de l'Ascension et au week-end de Pentecôte.

En juin, le taux d'occupation des unités de 2008 est supérieur à celui de 2007 pendant presque tout le mois.

Le phénomène inverse se produit en juillet, avec une baisse très sensible des taux d'occupation quotidiens.

Au mois d'août, les taux d'occupation sont en hausse la semaine du 15 août et la dernière semaine du mois.

Les trois premières semaines de septembre enregistrent également une hausse sensible du taux d'occupation des unités.

En 2008, les taux d'occupation ont dépassé 80% pendant 5 semaines, au lieu de 6 en 2007 car la haute saison a démarré plus tard.

Le nombre de jours durant lesquels les taux dépassent 90% sont également en baisse (de 31 jours en 2007 à 21 jours en 2008).

Les nuitées françaises enregistrent une baisse de 15%.

53 591 nuitées.

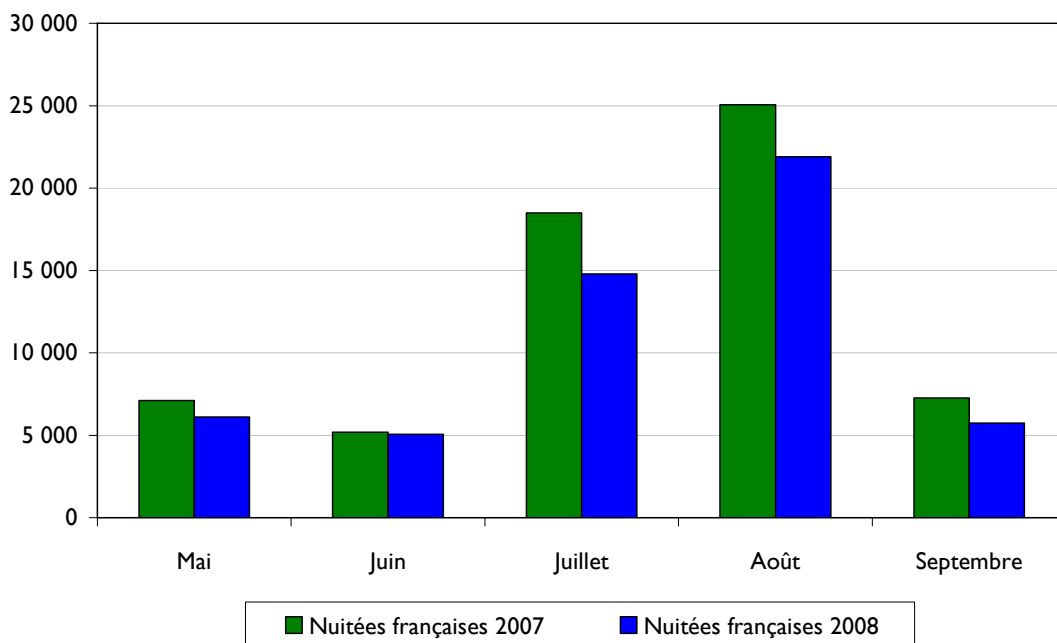
89% de la fréquentation des Gîtes de France hors centrale des Landes.

Au cours de la saison 2008, les touristes français ont généré 9 500 nuitées de moins que durant la saison 2007.

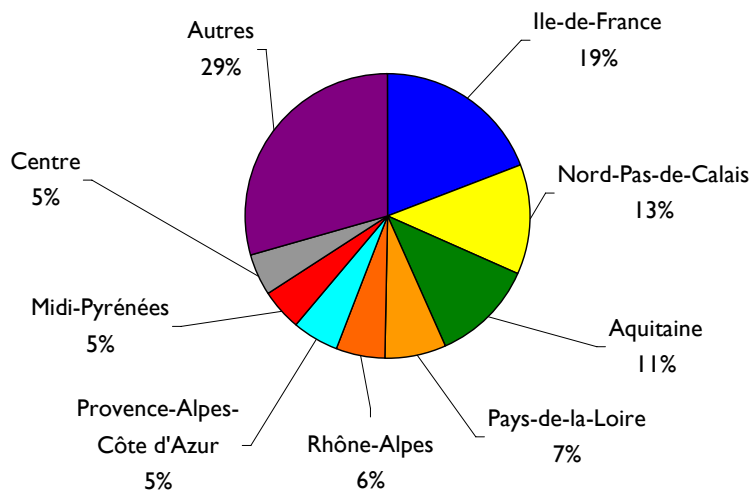
La baisse de fréquentation hexagonale a été sensible tout au long de la saison, sauf en juin qui enregistre un nombre de nuitées équivalent à celui de juin 2007.

La baisse de la haute saison est particulièrement importante (-6 800 nuitées).

Une fréquentation française en recul tout au long de la saison, sauf en juin.



Les Franciliens génèrent moins d'une nuitée sur 5.



Durant la saison 2007, les touristes d'Ile-de-France étaient à l'origine du quart des nuitées françaises.

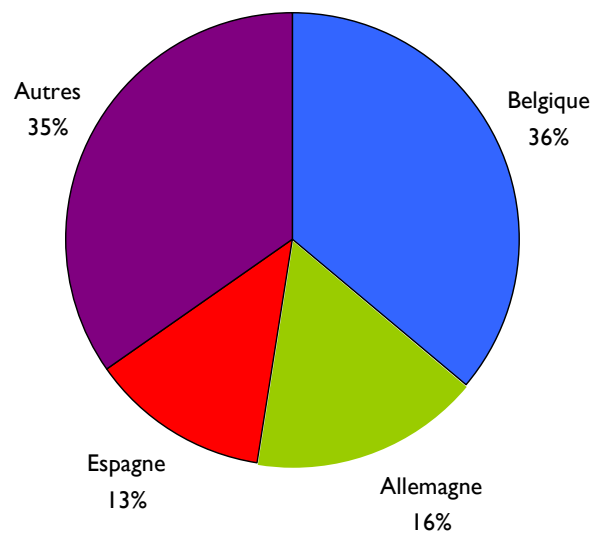
Une fréquentation étrangère en hausse.

6 616 nuitées.

89% de la fréquentation des Gîtes de France hors centrale des Landes.

Les touristes étrangers ont généré 2 100 nuitées de plus que durant la saison précédente, grâce à une augmentation très sensible de la fréquentation étrangère en avant et arrière saisons. A l'inverse, la fréquentation étrangère subit un léger tassement en haute saison.

Les deux tiers des nuitées étrangères sont réalisées par des touristes belges, allemands ou espagnols.



Gîtes de France hors centrale: la saison en Lot-et-Garonne

Compte tenu de la faiblesse du parc et d'un taux de réponse insuffisant dans ce département, il n'est pas possible d'effectuer une analyse de la saison 2008 sur ce territoire.

Gîtes de France hors centrale : la saison dans les Pyrénées-Atlantiques

Les gîtes de France hors centrale des Pyrénées-Atlantiques, données 2008 :

- 33% de la capacité régionale en Gîtes de France hors centrales,
- 32% des nuitées régionales en Gîtes de France hors centrales,
- 9,7 semaines de location par gîte en moyenne sur la saison 2008.

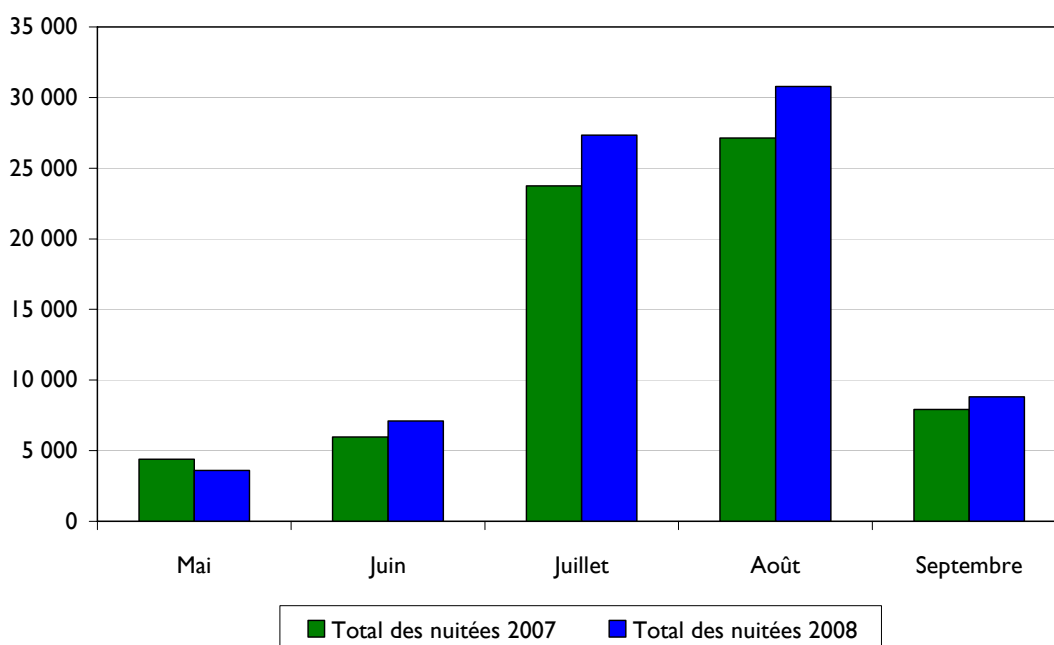
Une augmentation de la fréquentation légèrement inférieure à l'augmentation de la capacité d'accueil.

Pyrénées-Atlantiques	Nuitées 2007	Nuitées 2008	Variation nuitées 2007-2008	Part des nuitées étrangères 2008
Mai	4 388	3 594	-18%	1%
Juin	5 967	7 089	19%	4%
Juillet	23 739	27 344	15%	3%
Août	27 142	30 778	13%	1%
Septembre	7 904	8 810	11%	7%
Ensemble de la saison	69 140	77 615	12%	3%

Durant la saison 2008, les Gîtes de France hors centrales des Pyrénées-Atlantiques ont généré 8 500 nuitées de plus que durant la saison 2007.

L'augmentation des nuitées a été très importante tout au long de la saison, hormis au mois de mai.

Une fréquentation en hausse de juin à septembre.



Taux d'occupation mensuels

Pyrénées-Atlantiques	Taux d'occupation des lits (%)	Taux d'occupation des unités (%)
Mai	7,1%	12,0%
Juin	14,4%	25,5%
Juillet	53,4%	71,2%
Août	60,2%	80,0%
Septembre	17,9%	32,0%
Ensemble de la saison	30,9%	44,5%

Le taux d'occupation moyen des unités de 2008 est inférieur de 1,5 point à celui de 2007. Cette baisse est surtout sensible en mai (-4 points) et en août (-4 points).

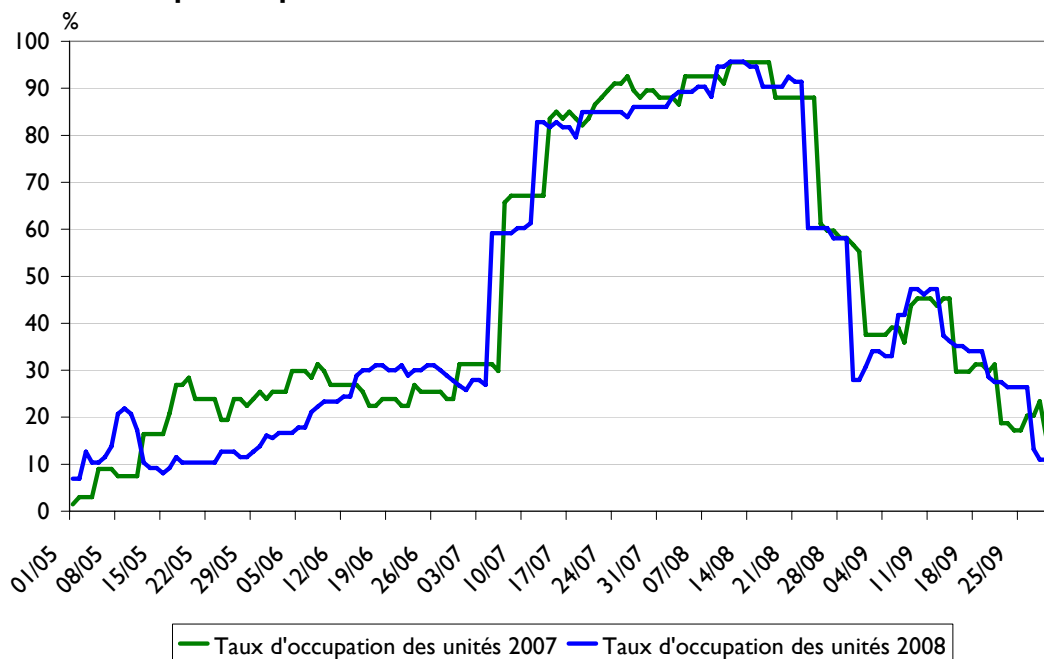
Le taux d'occupation moyen des lits de 2008 est quasiment équivalent à celui de 2007, la baisse de mai ayant été compensée par de très légères hausses les autres mois.

Fréquentation et taux d'occupation hebdomadaires

Du	au	Total hebdomadaire des nuitées	Taux d'occupation des lits (%)	Total hebdomadaire des unités occupées	Taux d'occupation des unités (%)
01/05/2008	02/05/2008	184	6	44	7
03/05/2008	09/05/2008	1 022	9	331	14
10/05/2008	16/05/2008	888	8	274	12
17/05/2008	23/05/2008	556	5	242	10
24/05/2008	30/05/2008	810	7	285	12
31/05/2008	06/06/2008	1 019	9	387	17
07/06/2008	13/06/2008	1 394	12	537	23
14/06/2008	20/06/2008	2 041	18	702	30
21/06/2008	27/06/2008	2 014	18	705	30
28/06/2008	04/07/2008	1 733	15	638	27
05/07/2008	11/07/2008	4 840	42	1 402	60
12/07/2008	18/07/2008	7 176	62	1 930	82
19/07/2008	25/07/2008	7 644	66	2 002	85
26/07/2008	01/08/2008	7 823	68	2 016	86
02/08/2008	08/08/2008	8 073	70	2 096	89
09/08/2008	15/08/2008	8 487	73	2 232	95
16/08/2008	22/08/2008	8 236	71	2 136	91
23/08/2008	29/08/2008	4 327	38	1 387	59
30/08/2008	05/09/2008	2 104	18	734	31
06/09/2008	12/09/2008	2 897	25	1 064	45
13/09/2008	19/09/2008	2 179	19	822	35
20/09/2008	26/09/2008	1 729	15	631	27
27/09/2008	30/09/2008	439	7	149	11

Du 9 au 22 août 2008, plus de 90% des Gîtes de France hors centrales des Pyrénées-Atlantiques étaient loués.

Des taux d'occupation quotidiens en baisse en très haute saison.



Les taux d'occupation quotidiens des unités de 2008 sont supérieurs à ceux de 2007 pendant la première quinzaine de mai et la seconde quinzaine de juin.

Ils sont également en hausse pendant le week-end du 14 juillet, la deuxième et la troisième semaine d'août.

Les pics de fréquentation des deux saisons sont assez similaires. Les taux d'occupation ont dépassé 80% pendant 41 jours en 2008 (42 jours en 2007). Ils ont dépassé les 90% pendant 16 jours en 2008 (17 jours la saison précédente).

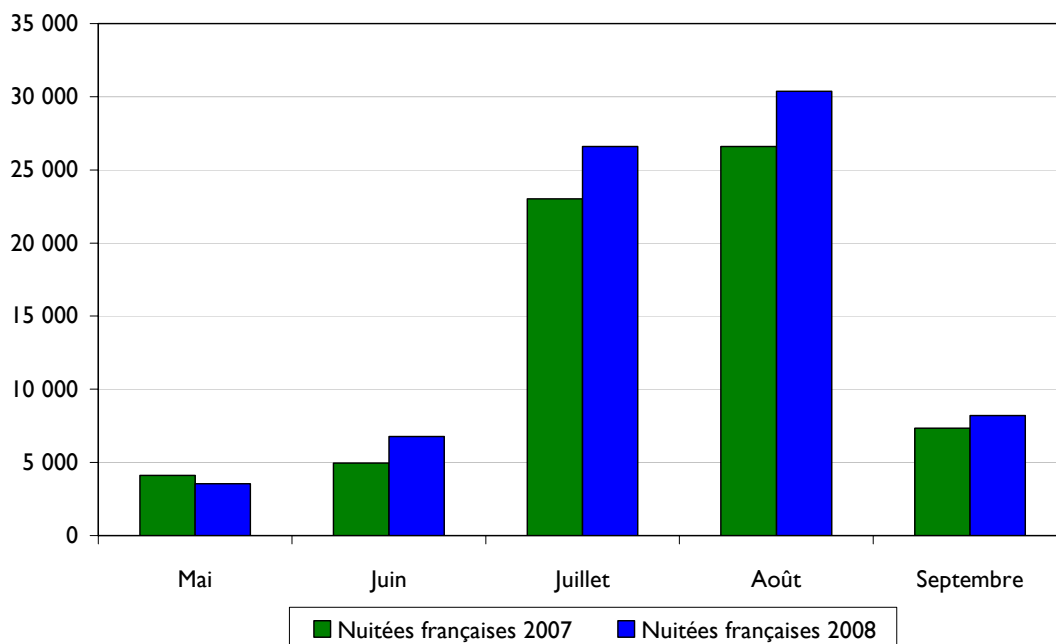
Une fréquentation française en hausse.

75 480 nuitées.

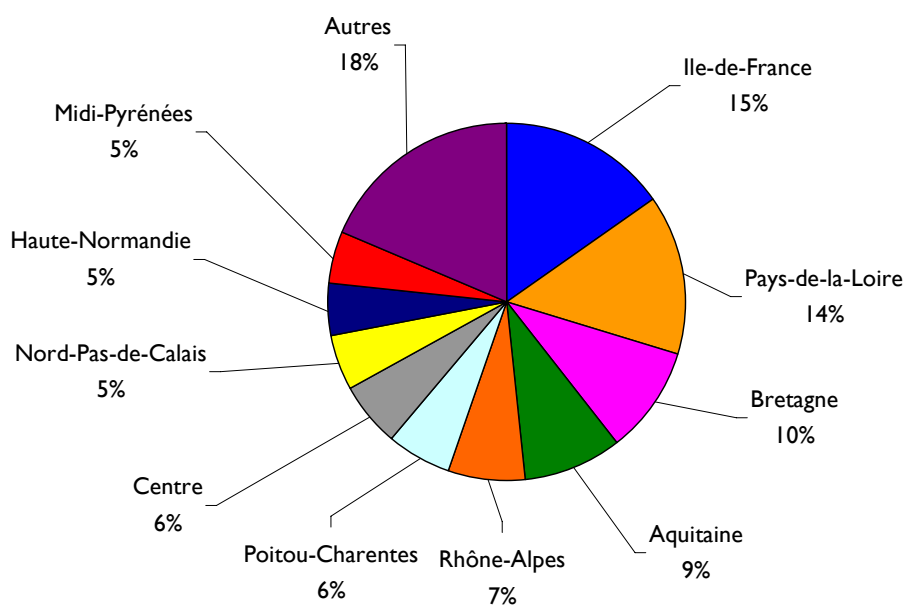
97% de la fréquentation des gîtes de France hors centrale dans les Pyrénées-Atlantiques.

Durant la saison 2008, les touristes français ont généré 9 400 nuitées de plus que durant la saison 2007, grâce aux très bons scores de juin (+1 800 nuitées), de juillet (+3 600 nuitées) et d'août (+3 800 nuitées). La hausse de septembre (+800 nuitées françaises) est plus modérée. Seul le mois de juin enregistre un tassement de la fréquentation hexagonale.

7 400 nuitées françaises supplémentaires en haute saison.



Des nuitées françaises mieux réparties que dans les autres départements aquitains.



Dans les Gîtes de France hors centrales des Pyrénées-Atlantiques, la fréquentation française est moins dominée par les Franciliens que dans les autres départements aquitains.

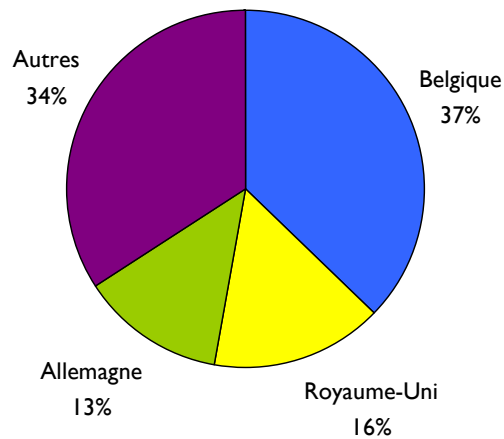
Un déficit de nuitées étrangères.

2 135 nuitées.

3% de la fréquentation des gîtes de France hors centrale dans les Pyrénées-Atlantiques.

Durant la saison 2008, les touristes étrangers ont généré près de 1 000 nuitées de moins que durant la saison 2007. La baisse a été particulièrement importante en avant saison.

Les deux tiers des nuitées étrangères sont générées par des touristes belges, britanniques ou allemands.



Taux de répondants des gîtes labellisés de France hors centrale

	Gîtes de France hors centrales*	Gîtes répondants	Gîtes non répondants	Taux de répondants
Dordogne	242	99	143	41%
Gironde	125	57	68	46%
Landes	211	108	103	51%
Lot-et-Garonne	110	29	81	26%
Pyrénées- Atlantiques	334	91	243	27%
Aquitaine	1 022	384	638	38%

* moyenne journalière sur la saison 2008.