



Des événements sportifs et culturels stimulent la fréquentation hôtelière régionale

Les événements sportifs, culturels, les congrès et les salons qui se déroulent sur un territoire peuvent amener un surcroît de clientèle dans les hôtels. Ainsi en 2016, l'Euro de football a stimulé l'activité hôtelière à Bordeaux en juin, tout comme le Tour de France lors de son passage à Limoges puis à Pau en juillet. Des événements plus réguliers augmentent de manière significative la fréquentation des hôtels aux alentours comme Vinexpo à Bordeaux, le Festival de la bande dessinée à Angoulême ou les Ostensions à Saint-Junien.

Damien Noury, Insee

Rencontres sportives, manifestations culturelles, congrès et salons rythment l'activité des hôtels. Le lien entre un événement et l'activité hôtelière reste cependant difficile à appréhender. Selon l'ampleur, la singularité et la durée des événements, le besoin en hébergement diffère. En fonction du type de territoire (urbain, littoral ou rural) et de la période, le parc hôtelier est parfois saturé. La clientèle peut alors se reporter vers un hôtel plus éloigné ou d'autres types d'hébergement. Dans cette étude, une liste non exhaustive d'événements se déroulant en Nouvelle-Aquitaine a été établie avec les acteurs publics régionaux en charge du tourisme.

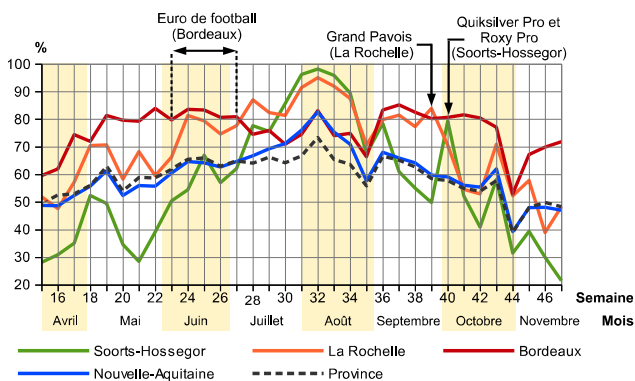
Rencontres sportives : l'hôtellerie saisit la balle au bond

En juin 2016, l'activité hôtelière bordelaise a été stimulée par l'**Euro de football**. L'impact est net les soirs de match : les 14, 18, 21 juin et le 2 juillet, le parc hôtelier bordelais était quasiment saturé. La rencontre Allemagne/Italie du samedi 2 juillet a généré la plus forte hausse de taux d'occupation (+ 25 points). La **Fête du vin**, qui se déroule les années paires en juin à Bordeaux, semble avoir peu d'impact sur la fréquentation hôtelière. À l'inverse, les années impaires, au moment du salon mondial des professionnels des vins et spiritueux, **Vinexpo**, les taux d'occupation des hôtels, déjà élevés sur les périodes comparables, atteignent plus de 90 % en moyenne sur 6 jours en 2011, 2013 et 2015.

Dans les Landes, l'élite du surf mondial s'est affrontée du 4 au 15 octobre 2016 au **Quiksilver et Roxy Pro** sur les plages de Seignosse, Hossegor et Capbreton (figure 1). Sur ce territoire littoral, les taux d'occupation des hôtels de Soorts-Hossegor évoluent entre 30 % et 50 % hors événements à cette période. Lors de la compétition, ils ont progressé d'en moyenne 26 points sur une durée de 12 jours. Le samedi 8 octobre, la quasi-totalité des chambres étaient occupées.

1 Quiksilver Pro et Roxy Pro : le surf booste la fréquentation hôtelière hors saison

Taux d'occupation hebdomadaires des hôtels de mi-avril à fin novembre 2016 en Nouvelle-Aquitaine et en France de province



Source : Insee, en partenariat avec la DGE et les partenaires territoriaux, Enquête de fréquentation dans l'hôtellerie 2016

Mi-mai, à l'occasion du **Grand Prix automobile de Pau**, les hôtels de la commune hébergent de nombreux touristes et professionnels. L'édition 2016 s'est déroulée du vendredi 13 au dimanche 15 mai, suivie du Grand Prix Historique le week-end suivant, les 21 et 22. Observés de 2014 à 2016, les taux d'occupation des hôtels de Pau sont supérieurs de 18 points les vendredis du Grand Prix, par rapport aux vendredis des semaines précédentes, et jusqu'à + 29 points les samedis.

Le Grand Prix Historique n'est pas en reste. De 2014 à 2016, les taux d'occupation des hôtels palois progressent d'au moins 24 points le samedi de l'événement, par rapport aux jours comparables.

En 2016, le Tour de France a fait étape à Limoges et à Pau, début juillet. Dans les deux communes, les veilles de départs ont été les jours de l'année aux plus forts taux d'occupation des chambres d'hôtels, pour respectivement un mardi à Limoges (96 %) et un vendredi à Pau (90 %). À Pau, le deuxième plus fort taux d'occupation de l'année pour un vendredi est observé le 7 octobre 2016 (73 %), la veille du **congrès de gynécologie**.

Littérature, cinéma et musique stimulent la demande hôtelière

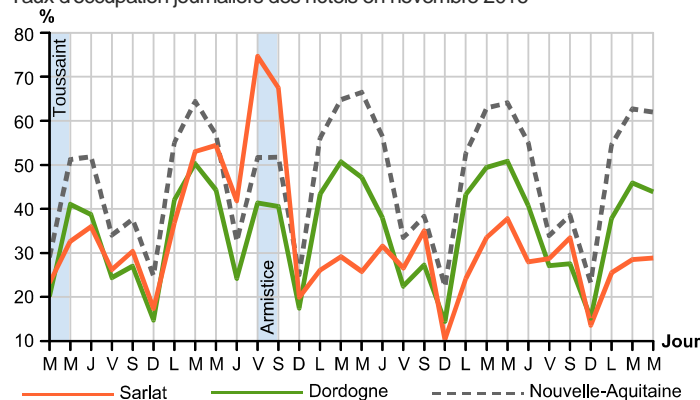
Fin janvier 2016, l'hôtellerie charentaise accueille visiteurs et professionnels au **Festival international de la bande dessinée** d'Angoulême. Du mardi 26 au samedi 30 janvier, plus de neuf chambres d'hôtels sur dix étaient occupées à Angoulême. Dès l'ouverture, le jeudi, l'offre hôtelière angoumoisine sature : la clientèle se replie sur les structures environnantes. Ainsi, dans les hôtels de Cognac, la fréquentation explose précisément ce jour-là. Du 5 au 9 juillet, ces hôtels hébergent également les visiteurs du **Cognac Blues Festival**. Les trois premiers jours, plus de 85 % des chambres d'hôtels de Cognac sont occupées, soit une part supérieure à celle des années précédentes sur des périodes comparables sans festival (80 % en 2014 et 78 % en 2015).

Comme chaque année, la **Foire du livre de Brive-la-Gaillarde** s'est tenue début novembre, du vendredi 4 au dimanche 6. Près de 80 % des chambres étaient occupées les vendredi et samedi, contre environ 45 % les jours comparables de 2011 à 2016.

Tous les ans, **Sarlat-la-Canéda** (Dordogne) organise son festival du film en fin d'année (*figure 2*). En 2016, la manifestation a eu lieu la semaine du 11 novembre, comme en 2015 et 2011. L'impact sur l'activité hôtelière est particulièrement notable, car la fréquentation est traditionnellement faible à cette période.

2 Le festival du film de Sarlat génère une hausse de fréquentation le 11 novembre

Taux d'occupation journaliers des hôtels en novembre 2016



Source : Insee, en partenariat avec la DGE et les partenaires territoriaux, Enquête de fréquentation dans l'hôtellerie 2016

Deux traditions attractives classées au patrimoine de l'Unesco

Le dimanche 26 juin, se déroulent les **Ostensions de Saint-Junien** (Haute-Vienne). Ce jour-là, le taux d'occupation des chambres d'hôtels de Saint-Junien atteint 65 %, et progresse ainsi de plus de 40 points par rapport aux dimanches des deux semaines précédentes et suivantes. En comparaison, les arrêts pour **maintenance de l'usine International Paper**, située à environ 10 km de Saint-Junien, ont aussi un fort impact sur la fréquentation hôtelière mais sur une plus longue période.

Le dimanche 10 juillet 2016, l'**inauguration de la Cité internationale de la tapisserie** a eu lieu à Aubusson (Creuse). La veille, le taux d'occupation moyen des hôtels des environs était de plus de 15 points supérieur à ceux observés les samedis de la même période de 2011 à 2015. Si plus de 80 % des chambres sont occupées le 9 juillet, ce jour-là ne se classe qu'au 6^e rang des samedis de l'année. Les **jours d'études** organisées par l'Association Française pour l'étude des textiles à la Cité de la Tapisserie ont nettement accru la fréquentation des hôtels d'Aubusson : le 24, veille du premier jour, est ainsi le jeudi avec le plus fort taux d'occupation de l'année.

En début d'automne, le **Grand Pavois**, salon nautique international, s'est déroulé du 28 septembre au 2 octobre 2016 à La Rochelle, à la même période qu'en 2013. Du fait d'une saisonnalité estivale marquée, les taux d'occupation sont généralement en léger retrait fin septembre. En 2013 et 2016, le taux d'occupation des hôtels augmente lors de l'événement. En revanche, les années où le salon est organisé une semaine plus tôt, la fréquentation liée à l'évènement s'ajoute à un volume de fréquentation estivale plus important. Ainsi l'impact sur l'activité des hôtels de La Rochelle est plus limité, les clients ayant pu aller vers des établissements plus éloignés. ■



Insee Nouvelle-Aquitaine
5, rue Sainte-Catherine
BP 557
86020 Poitiers Cedex

Directrice de la publication :
Fabienne Le Hellay

Rédacteur en chef :
Jean Sebban

ISSN : 2492-6957
© Insee 2017

Pour en savoir plus :

- Brumaud S., Noury D., « Saison estivale 2016 en Nouvelle-Aquitaine : une hausse modérée de la fréquentation touristique » *Insee Flash Nouvelle-Aquitaine* n° 17, novembre 2016
- Brumaud S., « Hausse de la fréquentation des hôtels de Nouvelle-Aquitaine en 2016 » *Insee Flash Nouvelle-Aquitaine* n° 25, mars 2017

