



## Hausse de la fréquentation des hôtels de Nouvelle-Aquitaine en 2016

La fréquentation des hôtels de la région Nouvelle-Aquitaine s'accroît de 3 % en 2016. Les clientèles française et étrangère contribuent à cette augmentation. Le nombre des nuitées progresse dans les zones urbaines et sur le littoral tandis qu'il diminue dans les territoires ruraux. La hausse de la fréquentation est particulièrement soutenue dans les hôtels de catégories 3, 4 et 5 étoiles.

Sébastien Brumaud, Insee

En 2016, la fréquentation des hôtels néo-aquitains augmente pour la deuxième année consécutive : + 3 % après + 5,2 % en 2015. Les 15,9 millions de nuitées (*définitions*) enregistrées en Nouvelle-Aquitaine en 2016 représentent 8 % des nuitées hôtelières de France métropolitaine et 11 % de celles de France de province (*figure 1*).

### 1 Fréquentation en hausse de 3 % en Nouvelle-Aquitaine en 2016

Nuitées dans l'hôtellerie en 2016

Département	Nuitées (milliers)	Part des nuitées étrangères (%)	Évol. des nuitées 2016/2015 (%)		
			Totales	Françaises	Étrangères
Charente	455,7	14,7	3,9	1,9	16,7
Charente-Maritime	2 247,7	13,0	0,4	-0,1	3,6
Corrèze	518,3	11,1	4,1	4,3	2,0
Creuse	136,3	10,3	6,1	6,4	3,4
Dordogne	1 017,7	26,3	-1,4	-0,9	-2,6
Gironde	4 288,6	21,7	4,9	4,1	7,9
Landes	1 145,1	10,4	2,9	3,8	-4,3
Lot-et-Garonne	399,9	11,0	1,5	1,5	0,8
Pyrénées-Atlantiques	2 775,3	18,2	3,4	3,2	4,4
Deux-Sèvres	484,3	11,3	3,3	1,2	22,5
Vienne	1 757,0	11,1	3,4	4,6	-5,4
Haute-Vienne	680,8	12,2	2,6	3,2	-1,6
<b>Nouvelle-Aquitaine</b>	<b>15 906,7</b>	<b>16,5</b>	<b>3,0</b>	<b>2,8</b>	<b>3,8</b>
<b>France de province</b>	<b>138 556,9</b>	<b>25,9</b>	<b>2,0</b>	<b>2,9</b>	<b>-0,4</b>
<b>France métro.</b>	<b>200 069,6</b>	<b>34,8</b>	<b>-1,0</b>	<b>1,7</b>	<b>-5,7</b>

Source : Insee, en partenariat avec la DGE et les partenaires territoriaux. Enquête de fréquentation dans l'hôtellerie (résultats de décembre non définitifs)

Cette tendance régionale est contraire à l'évolution observée en France métropolitaine (-1,0 %) impactée par la forte dégradation de la fréquentation des hôtels d'Île-de-France (-7,2 %) depuis les événements terroristes de novembre 2015. À l'inverse, cette tendance s'inscrit dans un mouvement de hausse de la fréquentation hôtelière dans quasiment toutes les

régions de France de province, à l'exception de la région Provence-Alpes-Côte d'Azur en recul de 1,7 %, lié à l'attentat terroriste du 14 juillet à Nice.

### Clientèles française et étrangère génèrent des nuitées supplémentaires

Avec 83 % de la fréquentation, la clientèle française est majoritaire. Son engouement pour les hôtels néo-aquitains se poursuit : + 2,8 % de nuitées en 2016 après + 4,6 % en 2015. Au plan national, la fréquentation française s'accroît également (+ 1,7 %).

La fréquentation étrangère continue, elle aussi, sa progression dans la région avec une hausse de 3,8 % pour atteindre 2,6 millions de nuitées tandis qu'elle se replie de 5,7 % en France métropolitaine et de 0,4 % en France de province. Cette hausse demeure cependant moins marquée qu'en 2015 (+ 8,3 %) et 2014 (+ 7,9 %). Cette clientèle internationale est surtout composée de ressortissants européens dont la fréquentation augmente de 6,2 % et représente 87 % des nuitées étrangères. La fréquentation extra-européenne chute de 6,5 %, notamment celle venue des États-Unis (-2,6 %).

### Zones urbaines et littoral portent la fréquentation hôtelière

Les hôtels des zones urbaines hors littoral (8,9 millions de nuitées, 56 % de la fréquentation hôtelière de la région) tirent la croissance de la fréquentation régionale avec une augmentation de 4,0 % en 2016, après 5,8 % en 2015. Ils bénéficient d'une progression des nuitées françaises (+ 3,7 %) mais également étrangères (+ 5,2 %) en grande partie grâce à l'Euro de football. Leur fréquentation progresse dans chaque département à l'exception des Pyrénées-Atlantiques où elle stagne (-0,1 %) du fait de

l'érosion de 0,4 % des nuitées françaises. Les zones urbaines de Gironde et de la Vienne concentrent 56 % de la fréquentation urbaine régionale, avec une hausse respective de 4,7 % et de 4,4 %. Globalement, le taux d'occupation (*définitions*) dans l'urbain atteint 58,4 %, soit + 1,8 point sur un an.

Les hôtels du littoral atlantique totalisent 4,6 millions de nuitées (29 % de la fréquentation hôtelière de la région), soit + 3,5 % en 2016 grâce à l'accroissement du nombre de nuitées des clientèles française (+ 3,1 %) et étrangère (+ 4,0 %). Le littoral girondin connaît une seconde année de vive croissance : + 8,1 % en 2016 après + 7,0 % en 2015. Les côtes basque (+ 5,4 %) et landaise (+ 2,0 %) contribuent aux bons résultats sur le littoral, contrairement au littoral charentais (- 0,2 %).

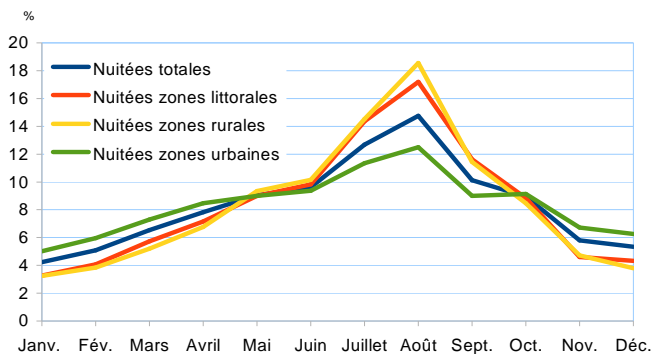
### La fréquentation s'essouffle en zone rurale

En zone rurale (2,4 millions de nuitées, soit 15 % de la fréquentation hôtelière de la région), après la hausse de 2015 (+ 2,8 %), la fréquentation des hôtels marque le pas en 2016 (- 1,1 %). Cette évolution résulte de l'érosion conjointe des clientèles française (- 0,9 %) et étrangère (- 1,9 %). Les baisses les plus fortes concernent les zones rurales de Dordogne (- 6,9 %) et de la Vienne (- 4,0 %) et, dans une moindre mesure, de la Haute-Vienne (- 0,8 %). En revanche, d'autres territoires ruraux enregistrent une hausse de fréquentation : dans les Deux-Sèvres (+ 4,0 %), en Corrèze (+ 3,9 %) et en Creuse (+ 2,5 %).

Le tiers des nuitées dans les zones rurales est réalisé sur la haute saison (juillet et août), une part proche de la répartition des nuitées en zones littorales. Dans les zones urbaines, les nuitées sont moins concentrées sur cette période estivale, elles représentent près d'un quart de leur fréquentation annuelle (*figure 2*).

## 2 Une saisonnalité plus marquée dans les zones rurales

Répartition mensuelle des nuitées hôtelières selon le type de territoire en Nouvelle-Aquitaine en 2016



Source : Insee, en partenariat avec la DGE et les partenaires territoriaux, Enquête de fréquentation dans l'hôtellerie (résultats de décembre non définitifs)

### Bonne dynamique pour les hôtels 3, 4 et 5 étoiles

Toutes les catégories d'hôtels contribuent à l'amélioration de la fréquentation régionale à l'exception des hôtels non classés dont la fréquentation chute de 3,9 %, en lien avec la réduction de 3,6 % de l'offre de chambres. Pour ces hôtels non classés, la baisse de l'offre provient essentiellement de fermetures d'établissements et de l'entrée dans le classement Atout France d'hôtels jusque-là non classés.

L'accroissement des nuitées est soutenu dans les établissements 4 étoiles (+ 6,9 %) et surtout 5 étoiles (+ 14,1 %) engendrant 200 000 nuitées supplémentaires. La clientèle internationale, particulièrement attirée par l'hôtellerie haut de gamme, réalise 25 % des nuitées dans les 4 étoiles et 37 % dans les 5 étoiles. La croissance de la fréquentation dans les 3 étoiles est encore sensible (+ 5 %). Cette catégorie concentre 35 % des nuitées hôtelières régionales. Dans les autres catégories, la hausse est plus modeste : + 1,1 % dans les hôtels 1 étoile et + 0,9 % dans les 2 étoiles. ■

### Définitions

Les **nuitées** (ou fréquentation) correspondent au nombre total de nuits passées par les clients. Un couple séjournant trois nuits consécutives dans un hôtel compte pour six nuitées, de même que six personnes ne séjournant qu'une nuit.

**Taux d'occupation** : rapport entre le nombre de chambres occupées et le nombre de chambres offertes.

### Le partenariat

L'enquête mensuelle effectuée auprès des hôtels de la région Nouvelle-Aquitaine est une enquête nationale résultant d'une convention passée entre la Direction générale des entreprises et l'Insee. La représentativité de l'enquête dans la région est assurée par une extension de l'échantillon financée par le Conseil régional de Nouvelle-Aquitaine, le Comité régional de tourisme d'Aquitaine, le Comité régional du tourisme du Limousin et les Comités départementaux du tourisme de Dordogne, Landes, Lot-et-Garonne, Béarn Pyrénées Pays basque, les Agences de développement touristique de la Charente-Maritime, de la Gironde et des Deux-Sèvres, et l'Agence de développement et de réservation touristiques de la Charente.



### Insee Nouvelle-Aquitaine

5, rue Sainte-Catherine  
BP 557  
86020 Poitiers Cedex

**Directrice de la publication :**  
Fabienne Le Hellaye

**Rédacteur en chef :**  
Jean Sebban

ISSN : 2492-6957  
© Insee 2017

### Pour en savoir plus :

- Brumaud S., Noury D., « Saison estivale 2016 en Nouvelle-Aquitaine : une hausse modérée de la fréquentation touristique », *Insee Flash Nouvelle-Aquitaine* n° 17, novembre 2016
- Noury D., « Des événements sportifs et culturels stimulent la fréquentation hôtelière régionale », *Insee Flash Nouvelle-Aquitaine* n° 26, mars 2017

