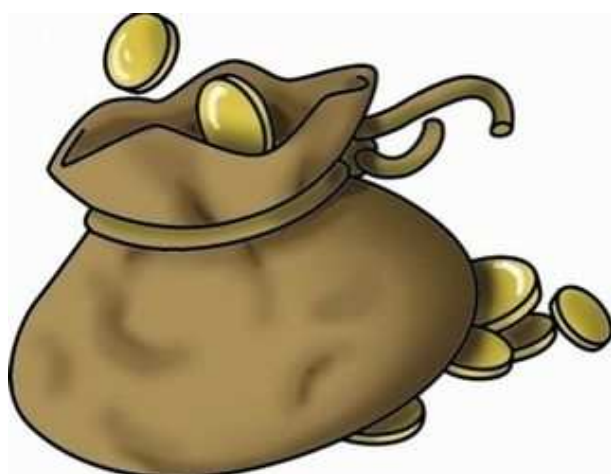


# Les Dépenses des Français en Poitou-Charentes



2013

## Source

TNS SOFRES, Suivi de la Demande Touristique, 2013

## Objectifs de l'étude :

Cette étude permet de dégager les caractéristiques des dépenses associées aux séjours de la clientèle française à destination du Poitou-Charentes en les comparant à l'ensemble des séjours réalisés par les français et d'obtenir la dépense moyenne par nuitée, au global, et selon les caractéristiques du voyage.

## Méthodologie :

Le Suivi de la Demande Touristique est réalisé par voie postale. 20 000 individus de METASCOPE, base de sondage de TNS Sofres, sont interrogés chaque mois. Cet échantillon est représentatif de la population des Français âgés de 15 ans et plus selon des critères : âge, sexe, régions de résidence, PCS...

Chaque mois, les panélistes indiquent s'ils ont effectué ou non un voyage (départ du domicile, retour au domicile avec au moins une nuit passée hors de celui-ci) au cours du mois et le décrivent.

Les résultats indiqués en effectif sont des volumes extrapolés à la population française.

## Ce qu'il faut retenir

Les 8,5 millions de séjours et 49,7 millions de nuitées à destination du Poitou-Charentes correspondent à une dépense totale de 2,3 milliards d'euros, soit une dépense moyenne par séjour de 490 € (459 € en France) et par personne de 271 € (263 € en France).

84% des dépenses totales en Poitou-Charentes concernent des séjours sans forfait (non packagés), dont 20% ont été consacrées aux dépenses en transport et 20% en hébergement.

93% des dépenses sont liées aux séjours personnels (séjours d'agrément) : les 8 millions de séjours personnels à destination du Poitou-Charentes correspondent à une dépense de 2 131 millions d'euros.

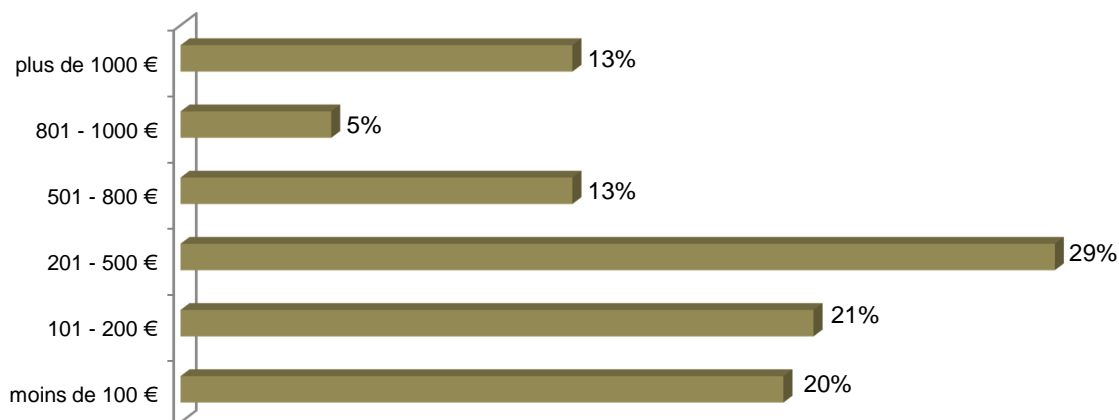
Si on regarde la répartition des voyages à destination de la région selon leur dépense totale, la saisonnalité des dépenses est très marquée : la saison estivale (juillet-août) concentre près de 48% des dépenses (36% au niveau de la France).

30% des dépenses sont réalisées par les Franciliens.

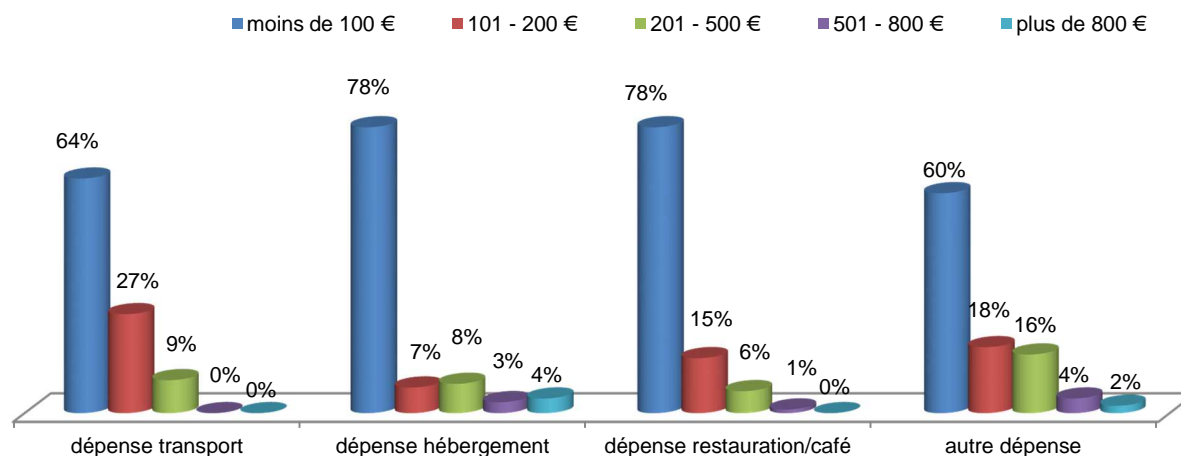
La Charente-Maritime concentre les  $\frac{3}{4}$  des dépenses personnelles.

La dépense moyenne par nuit et par personne est de 46 € pour les séjours en Poitou-Charentes, c'est 5 € de moins qu'au niveau national (51 €). La dépense moyenne pour les séjours personnels est de 45 € et pour les voyages professionnels elle atteint 91 €.

29% des voyages des français à destination de la région Poitou-Charentes correspondent à une dépense totale de 200 à 500 € pour l'ensemble des membres du foyer participant.



Une dépense moyenne par séjour de 100 € en transport, 112 € en hébergement, 76 € en restauration/café et 162 € pour le reste des dépenses.



## Les dépenses

Les 8 millions de séjours personnels (séjours d'agrément) à destination du Poitou-Charentes correspondent à une dépense de 2 131 millions d'euros soit une dépense moyenne par voyage de 497 € et par personne de 267€.

Les longs séjours génèrent beaucoup plus de dépenses.

Les courts séjours représentent 49% des séjours personnels en région mais seulement 23% des dépenses (27% en France).

24% des dépenses sont réalisées par des personnes seules (24% des séjours) et 41% par des personnes avec enfants (36% des séjours).

L'hébergement non marchand est loin d'être négligeable : les séjours non marchands correspondent à 45% des dépenses en région. 28% des dépenses en région sont engendrées par les séjours dans la famille.

Les séjours non réservés génèrent moins de dépenses.

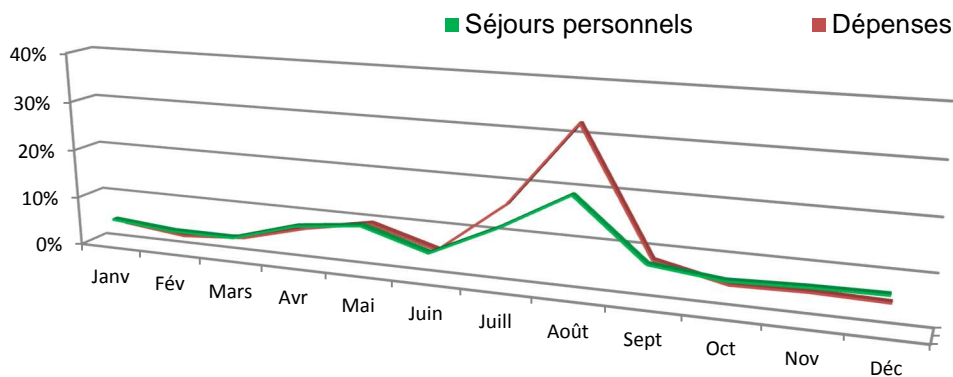
Les séjours réservés représentent 40% des séjours personnels (séjours d'agrément) en région mais tout de même 61% des dépenses (63% en France).

La Charente-Maritime concentre les ¾ des dépenses personnelles. Vient ensuite la Vienne (12% des dépenses), la Charente ou les Deux-Sèvres (6,5% des dépenses).

## Saisonnalité

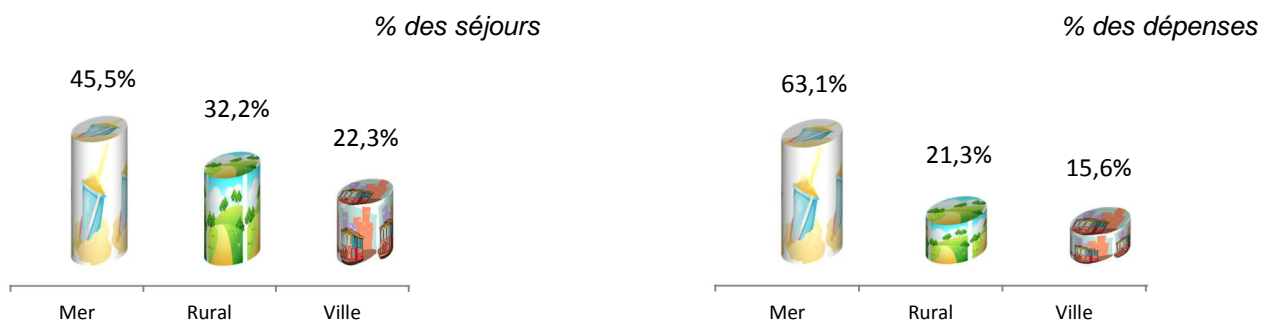
La saisonnalité des dépenses est très marquée : 64% des dépenses sont enregistrées d'avril à septembre avec un pic significatif sur la haute saison (juillet-août) qui représente près de 48% des dépenses en région (36% en France).

La courbe des dépenses suit une tendance similaire à celle des voyages mais est largement plus amplifiée sur le mois d'août.



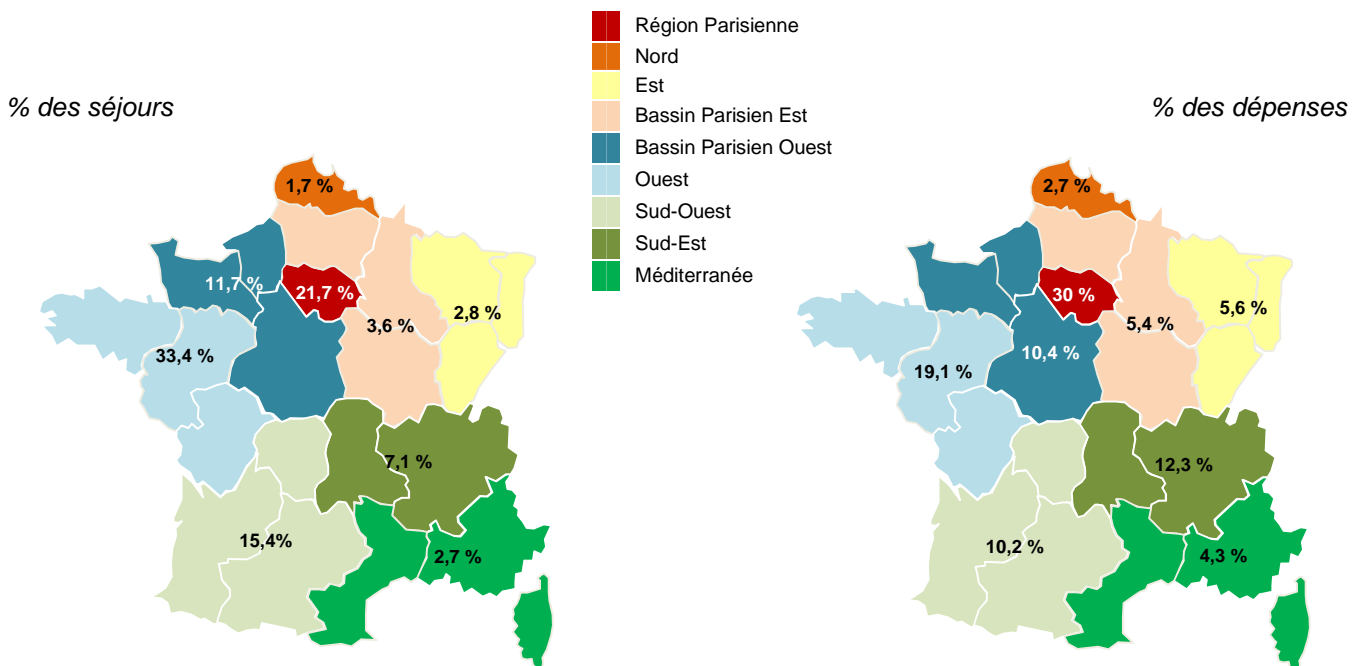
## Environnement de séjour

La région reste avant tout une destination littorale où les retombées (dépenses) sont très importantes.



## Région de résidence

Le premier bassin émetteur de clientèle de la région Poitou-Charentes, la région Parisienne, est aussi le plus dépensier : 30% des dépenses sur la région sont générées par les Franciliens (26% en France). Par contre, le grand Ouest, clientèle de séjour importante, dépense peu (19% des dépenses seulement pour 33% des séjours).



## Mode d'hébergement

Les séjours se font majoritairement dans le non marchand : 69% des séjours mais 45% des dépenses.

En hébergement marchand, les dépenses sont plus importantes en location et camping (majoritairement des longs séjours).

A noter : les autres hébergements marchands correspondent aux villages ou centres de vacances.

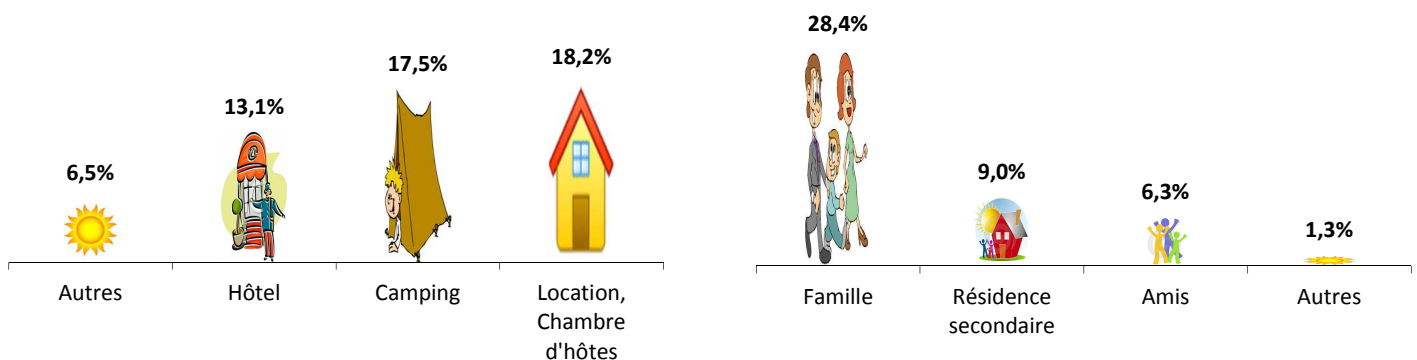
En hébergement non marchand, les dépenses se font majoritairement pendant les séjours dans la famille (surtout en courts séjours) puis lors des séjours en résidences secondaires (moyens et longs séjours).

On retrouve dans la catégorie « autre » notamment le camping-car.

% des dépenses

hébergement marchand

hébergement non marchand



## La dépense moyenne par nuit

La dépense moyenne par nuit et par personne est de 46 € pour les séjours en Poitou-Charentes, c'est 5 € de moins qu'au niveau national (51 €).

La dépense moyenne pour les séjours personnels ou séjours d'agrément est de 45 € (48 € en France) et pour les voyages professionnels de 91 € (112 € en France).

Les longs séjours génèrent une faible dépense journalière (41 €).

En courts séjours, la dépense moyenne par nuit en région est de 64 € (68 € en France).

Les personnes voyageant seules dépensent moins (44 € en moyenne journalière) que les personnes avec enfants (51 € de dépense moyenne par nuit).

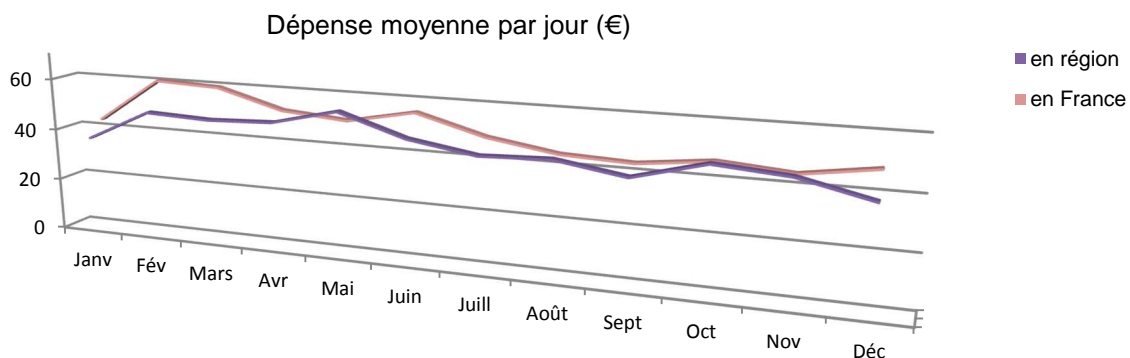
Les séjours non réservés génèrent moins de dépenses (32 € en moyenne par nuit) que les séjours réservés (59€ de dépense moyenne par jour).

La dépense moyenne par nuit et par personne dépend de l'environnement de séjour : 52 € en ville, 44,5 € sur le littoral et 39 € en milieu rural.

La Charente-Maritime qui concentre les  $\frac{3}{4}$  des dépenses personnelles ne présente qu'une dépense moyenne journalière de 45 €. C'est dans la Vienne que la dépense moyenne est la plus élevée (54 €). Pour les autres départements, on reste en dessous de la moyenne régionale : Charente (32 €) et Deux-Sèvres (42 €).

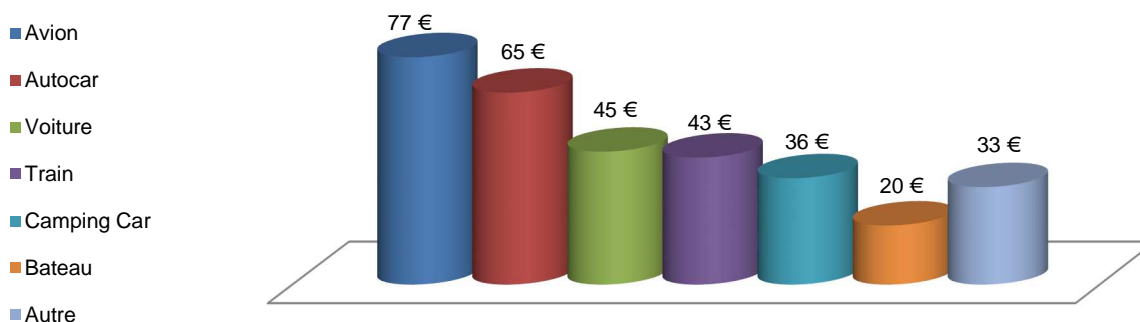
## Saisonnalité

Sur la période avril-septembre, la dépense moyenne est de 45 € (47 € en France) avec tout de même un pic significatif sur l'avant saison (55 € en mai).



## Mode de transport

Le mode de transport influe sur la dépense moyenne par nuit : les déplacements en avion ou en autocar impactent plus le budget. Le principal moyen de transport utilisé reste la voiture.

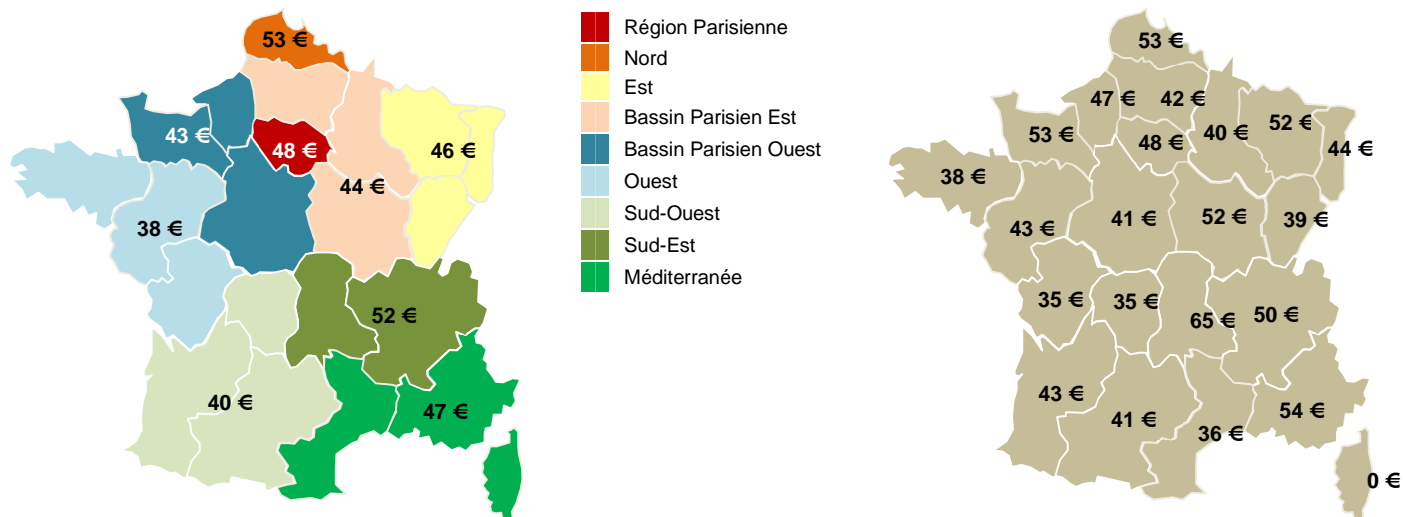


## Région de résidence

C'est la clientèle du Nord et du Sud-Est qui présente une dépense journalière en région Poitou-Charentes assez significative. Au contraire, la région du grand Ouest, première région émettrice de séjours en Poitou-Charentes, présente la plus petite dépense journalière.

Ce sont les auvergnats qui dépensent le plus en séjour dans la région alors que les picto-charentais (2<sup>ème</sup> bassin de clientèle) ou les limousins dépensent le moins.

Dépense moyenne par jour (€)



## Mode d'hébergement

La dépense moyenne par jour en hébergement marchand est de 67 € en région (79 € en France) tandis que celle enregistrée en hébergement non marchand n'est que de 32 € (comme au niveau national).

En hébergement marchand, les dépenses moyennes journalières sont beaucoup plus importantes en hôtellerie. Viennent ensuite les autres hébergements marchands de type villages ou centres de vacances.

Pour l'hébergement non marchand, les dépenses moyennes sont plus significatives lors d'un séjour chez les amis.

hébergement marchand

hébergement non marchand

