

La Préhistoire en Aquitaine et en France : clientèles, offre et fréquentation des sites



Comité régional de tourisme d'Aquitaine
CS 31759

4/5 Place Jean Jaurès
33074 BORDEAUX CEDEX

Tél : + 33 5 56 01 73 90

Fax : + 33 5 56 01 70 07

www.tourisme-aquitaine.fr

Services Etudes-Observatoire - 2012



SOMMAIRE

Pages

La Préhistoire, un thème incontournable en Aquitaine	3
LES CLIENTÈLES	4
LES CLIENTÈLES ACTUELLES /SYNTHESE DES RESULTATS	5
1. Des visiteurs plutôt issus des classes moyennes urbaines.....	5
2. Un fort renouvellement des clientèles	5
3. Une majorité de visiteurs curieux de se documenter avant leur départ en vacances.....	5
4. Des visites de 1 à 2 heures en moyenne	6
5. Des familles en haute saison, des seniors en arrière-saison	6
6. Galerie de portraits	6
LES CLIENTÈLES POTENTIELLES / SYNTHÈSE DES RESULTATS	7
La Préhistoire, un univers à s'approprier	7
Un processus de décision de visite complexe	7
Des freins à lever : la Préhistoire, un monde clos à l'hermétisme répulsif.....	8
LA FREQUENTATION	9
En Aquitaine, une fréquentation concentrée sur la Vallée de la Vézère et les grottes ornées.....	11
En Bretagne, une fréquentation concentrée sur les dolmens, les menhirs et les cairns.....	12
En Midi-Pyrénées, une fréquentation plutôt tournée vers les grottes.....	12
En Languedoc-Roussillon, ce sont les dinosaures qui remportent le plus grand succès	12
L'Aquitaine, une place de leader à conforter	13
L'OFFRE	14
LA PREHISTOIRE EN AQUITAINE.....	15
LA PREHISTOIRE EN BRETAGNE	31
LA PREHISTOIRE EN MIDI-PYRENEES.....	33
LA PREHISTOIRE EN LANGUEDOC-ROUSSILLON	36
Et dans d'autres régions	38

La Préhistoire, un thème incontournable en Aquitaine

99% des grottes ornées se trouvent en Europe occidentale et l'essentiel, environ 250 grottes, est situé dans le sud-ouest de la France et en Espagne. Lascaux est souvent considérée comme la plus extraordinaire. Selon Denis Vialou, professeur au Muséum National d'Histoire Naturelle, aucune autre grotte « n'offre l'ensemble pictural très spectaculaire et les centaines de gravures de Lascaux ».

La Préhistoire a été identifiée comme un thème porteur pour le tourisme en Aquitaine, véhiculant une image positive de la région et permettant de la différencier par rapport à ses concurrents, notamment grâce au classement au patrimoine mondial de l'UNESCO des sites préhistoriques et des grottes ornées de la Vallée de la Vézère.

Mais la Préhistoire n'est pas qu'une question d'image, elle participe à l'économie du tourisme et figure en bonne place au palmarès des dix sites les plus visités d'Aquitaine, avec deux sites emblématiques, les Grottes de Lascaux et la Roque Saint Christophe. Les sites préhistoriques de la Dordogne cumulent à eux seuls plus de 900 000 entrées annuelles.

Avant de déterminer les axes de développement de cette filière emblématique pour la région, il est indispensable de faire le point sur les clientèles des sites préhistoriques, sur l'offre en Aquitaine et chez ses concurrents et sur le niveau de fréquentation des principaux sites.

LES CLIENTELES

Etude sur la fréquentation et les publics des sites liés à la Préhistoire de la vallée de la Vézère

Réalisée à la demande du Conseil Régional d'Aquitaine par le Cabinet DETENTE (juin 2002)

Cette étude comporte deux volets complémentaires :

- Une partie quantitative avec une enquête sur site auprès des clientèles de l'été et des clientèles de l'arrière-saison, en auto-administré par questionnaire fermé
- Une partie qualitative avec une table ronde et un module dynamique auprès de vacanciers - visiteurs potentiels

LES CLIENTÈLES ACTUELLES /SYNTHESE DES RESULTATS

1. Des visiteurs plutôt issus des classes moyennes urbaines

Les visiteurs des sites liés à la Préhistoire dans la Vallée de la Vézère sont principalement des familles avec (jeunes) enfants qui viennent accompagnés de leurs amis, ou bien des couples plus âgés.

L'Île de France et les départements limitrophes de la Dordogne (Gironde, Charente, Charente-Maritime) sont les principaux pôles émetteurs français. Les visiteurs étrangers viennent principalement d'Europe du Nord.

8 visiteurs sur 10 sont en hébergement de proximité, principalement dans une zone autour de Sarlat (37%) — mouvement d'Est en ouest —, dans la Vallée de la Vézère même (28%), et un peu moins souvent dans la zone Bergerac-Périgueux (17%).

2. Un fort renouvellement des clientèles

En effet, plus d'un visiteur sur deux vient pour la première fois en Dordogne Périgord, un tiers des visiteurs découvrent la Préhistoire à l'occasion de leur séjour en Dordogne.

Un second tiers étant déjà venu en Dordogne-Périgord a eu l'occasion de visiter un ou plusieurs sites de la Vallée de la Vézère. Un troisième tiers a l'expérience de ce type de découverte dans d'autres régions de France ou dans d'autres pays.

Les sites liés à la Préhistoire déjà visités (hors Vézère) se situent bien souvent à proximité de la Dordogne : Lot (Cognac, Lacave, Rocamadour) 17%, Pyrénées (11%), Tautavel (Ariège) 7%. Citons aussi Altamira (9%).

Lascaux II et le musée des Eyzies sont les sites phares par excellence, ils totalisent 80% et 65% des visites, effectuées ou en projet. Citons également le Thot, le Préhistoparc, la grotte de Rouffignac.

3. Une majorité de visiteurs curieux de se documenter avant leur départ en vacances

Le séjour dans la Vallée de la Vézère, ou en Dordogne Périgord, dure en moyenne une semaine : les familles avec enfants restent un peu plus longtemps ; les seniors et les jeunes, souvent sans enfants, restent quelques jours seulement. Majoritairement, le séjour en Dordogne se place dans un contexte de vacances sédentaires.

La visite des sites liés à la Préhistoire dans la vallée de la Vézère relève de quatre processus déclencheurs :

- Un processus de visite préméditée, c'est le plus fréquent : 52% des visiteurs se sont documentés sur le Périgord et la Vallée de la Vézère avant de partir en vacances ; 12% d'entre eux se sont focalisés sur la Préhistoire.
- Un processus d'organisation des vacances (29%) : la région Dordogne Périgord est choisie comme lieu de vacances. Les visites s'organisent une fois arrivé sur place, souvent au fur et à mesure des opportunités.
- Un comportement moins volontariste de découverte (13%) : la découverte de la région n'est pas le motif principal du séjour, la visite du site résulte du conseil d'amis ou de personnes rencontrées dans la région.
- Enfin, la visite est opportuniste (6%) : elle relève d'une décision plutôt impulsive et non préméditée. Le fait de se trouver à proximité déclenche l'envie de visiter.

4. Des visites de 1 à 2 heures en moyenne

Les visites de sites liés à la Préhistoire témoignent d'un intérêt pour la Préhistoire (29%), ou du moins pour le patrimoine culturel local (42%). La visite s'explique par le fait que le site soit emblématique pour 1 visiteur sur 4, la visite est alors perçue comme incontournable (25%). Enfin, la visite est considérée comme une activité de détente par 6% des visiteurs.

Les visites durent en moyenne 1 à 2 heures (70%), rarement plus. Rappelons que la visite guidée à l'intérieur de Lascaux II est de 20 minutes.

5. Des familles en haute saison, des seniors en arrière-saison

La différence de profil et de comportement des clientèles de haute saison et d'arrière-saison est très marquée.

- Les clientèles de haute saison sont constituées essentiellement de familles avec enfants (60%), qui viennent en petits groupes d'amis (65%) pour une à deux semaines passer des vacances (60%). Les visites de sites liés à la Préhistoire témoignent d'une intention pédagogique de la part des familles de visiteurs du mois d'août qui déclarent avoir cherché à faire découvrir la Préhistoire à leurs enfants (21%).
- Le noyau des clientèles d'arrière-saison est constitué de retraités (32%), du moins de quinquagénaires, qui viennent en couple (65%) et, sauf exception, sans enfant (94%). Les touristes étrangers privilégient semble-t-il l'arrière-saison, sauf pour les Britanniques qui viennent tout au long de l'été et des Espagnols qui viennent peu (pas) en septembre. Les séjours sont plutôt courts : 56% des séjours sont de 1 à 5 jours tout au plus. La visite s'inscrit dans la découverte de la région : c'est une visite qui semble incontournable (32%) ou en avoir entendu parler excite la curiosité et donne envie de voir (31%).

6. Galerie de portraits

Une « galerie de portraits » des visiteurs des sites liés à la Préhistoire en Vézère offre un panorama opérationnel des profils et des comportements.

Type I. Les vacanciers de l'été (38%)

Le « vacancier de l'été » vient passer des vacances familiales en Dordogne Périgord, souvent avec des amis ou des parents accompagnés de leurs enfants. Durant les vacances, la famille pratique des activités variées : promenades, découverte de villes de caractère, activités physiques ou sportives comme le canoë-kayak, etc.

Pour son programme de visites, le vacancier de l'été se tourne vers les offices de tourisme ou profite d'une visite pour s'informer sur les autres sites intéressants. Le programme est improvisé au fil des opportunités car il n'a rien préparé avant de partir. Il visite ainsi les principaux sites qu'un touriste doit voir en sélectionnant ce qui lui semble le plus adapté aux enfants. Mais ses choix portent tant sur le médiéval que sur le préhistorique ou sur tout autre site méritant le détour.

Le « vacancier de l'été » est peu satisfait par ce qu'il voit, bien que cela corresponde assez bien à ce qu'il avait en tête avant de venir. Il semble que son absence de connaissances, de références chronologiques et culturelles en matière de Préhistoire le laisse sur sa faim, un peu déçu de ne pas tirer davantage de profit de sa visite.

Type II. Les découvreurs de patrimoine (22%)

Les « découvreurs de patrimoine » forment un groupe assez homogène. Ce sont des couples, souvent des Britanniques ou des Allemands, d'âge moyen, qui viennent sans enfants pour passer de longues vacances dans la région. Ils se sont documentés activement sur la Dordogne avant le séjour, notamment sur les sites préhistoriques. Ils semblent attirés par la Préhistoire et aspirent à approfondir leurs connaissances en la matière dans cette région qu'ils ne connaissent pas mais qu'ils savent riche en sites liés à la Préhistoire. Leur programme de visites est chargé. L'intérêt qu'ils portent à cette période de l'histoire et leurs connaissances antérieures les rend globalement satisfaits de ce qu'ils visitent.

Type III. Les familiers de la Dordogne, visiteurs opportunistes (22%)

Les « familiers de la Dordogne, visiteurs opportunistes » sont de jeunes Français, sans enfants, souvent des étudiants. Ils connaissent déjà la Dordogne, ils viennent rendre visite à des connaissances qu'ils ont dans la région ou font une étape en se rendant vers une autre destination. Pendant leur séjour, plutôt court, une visite de site préhistorique peut s'improviser sur les conseils d'un proche. Leur appréciation des visites est mitigée : c'est agréable, intéressant mais trop rapide.

Type IV. Les « excursionnistes » de la Préhistoire (17%)

« L'excursionniste de la Préhistoire » est un retraité (ou proche de la retraite), qui vient en arrièr-saison pour un court séjour en Dordogne. Il vient avec son conjoint, parfois en groupe organisé. Il vient presque en voisin de l'Aquitaine ou du Poitou-Charentes ou bien de très loin (Pays Bas, USA, Japon,...). Les « excursionnistes de la Préhistoire » font un circuit de découverte, soigneusement préparé et très orienté sur les visites patrimoniales, en particulier les sites phare comme Lascaux. Ils sont enchantés de leurs visites tant de l'accueil, de l'aménagement des espaces que des prestations culturelles (qualité des commentaires, présentations vivantes et didactiques...). Ils conseilleront sûrement à leurs amis de les imiter.

LES CLIENTÈLES POTENTIELLES / SYNTHÈSE DES RESULTATS

L'approche qualitative repose :

- **sur une table ronde réunissant :**
 - pour moitié des personnes ayant passé des vacances en Périgord durant les cinq dernières années, qui ont effectué au moins une visite patrimoniale (châteaux, bastides, abbayes, cloîtres) mais dont le séjour était peu orienté vers la Préhistoire,
 - pour moitié des personnes n'ayant pas séjourné en Périgord depuis 5 ans mais qui, au cours de leurs séjours dans d'autres régions, pratiquent les visites patrimoniales et qui ont visité au moins une fois un site lié à la Préhistoire.
- **sur un questionnaire semi-directif auprès de 3 groupes :**
 - un groupe constitué de personnes ayant séjourné (vacances) en Dordogne-Périgord durant les cinq dernières années, qui ont effectué au moins une visite patrimoniale (châteaux, bastides, abbayes, cloîtres) mais dont le séjour était peu orienté vers la Préhistoire.
 - un groupe constitué de personnes ayant séjourné en Dordogne-Périgord il y a longtemps (6 ans ou plus), et qui, au cours de leurs séjours dans d'autres régions, pratiquent les visites patrimoniales. En outre, ils devaient avoir visité au moins une fois un site lié à la Préhistoire.
 - un groupe constitué de personnes n'ayant jamais séjourné en Dordogne et qui, au cours de leurs séjours de vacances pratiquent les visites patrimoniales. En outre, ils devaient avoir visité au moins une fois un site lié à la Préhistoire.

La Préhistoire, un univers à s'approprier

La Préhistoire, dans l'univers mental des clientèles potentielles, est structurée autour de quatre axes :

- un environnement hostile où la lutte pour la survie est quotidienne.
- une humanité archaïque avec laquelle l'affiliation est difficile
- un espace-temps opaque, sans chronologie
- un monde qui n'existe plus que par notre imagination

Un processus de décision de visite complexe

L'envie de se rendre sur place pour voir, visiter les sites préhistoriques est déclenchée par :

- **l'anticipation du plaisir**, de l'émotion que l'on pourra ressentir : l'impression de vivre en direct, intensément, des bribes d'une époque révolue mais essentielle à la compréhension du monde actuel.

- **L'anticipation de l'expérience à vivre** : visiter un site préhistorique permettrait de ressentir les mêmes émotions que nos ancêtres qui y ont vécu, permettrait de voyager dans le temps, dans un au delà intemporel.
- **L'anticipation de ce que l'on découvrira**, de la façon dont l'affiliation pourra opérer.

Cependant, l'idée de visiter des sites liés à la Préhistoire ne vient pas spontanément à l'esprit, la (les) destination(s) ne se présentent pas de façon immédiate. Visiter des sites préhistoriques implique un processus de décision complexe avec l'intervention d'un facteur extérieur facilitateur qui agirait en amont de la décision.

- Passer des vacances dans une région riche en ressources préhistoriques est un élément déclencheur
- L'authenticité et la rareté sont perçues comme garantie d'une expérience hors du commun...
- Des conditions de visite optimales — pas d'affluence, un guide passionné et pédagogue... — confèrent le même sentiment. Le visiteur potentiel ne veut pas être confondu avec le touriste ordinaire, il souhaite être traité en privilégié, en VIP : il est exigeant.

Des freins à lever : la Préhistoire, un monde clos à l'hermétisme répulsif

La Préhistoire est fondamentalement perçue, par la population cible, comme un monde en soi, un univers fermé, connu des seuls initiés. La notion d'enfermement s'organise plusieurs directions :

- **Un univers** qui renvoie à **l'espace clos de la grotte**. La grotte est sous terre, dans l'obscurité, elle est froide et humide, ce qui ne paraît pas attrayant pour les vacances. On craint de passer des vacances un peu trop culturelles.
- **Un univers hermétique lié au déficit de connaissance pratique**. L'attitude à l'égard de la Préhistoire est marquée par un grand scepticisme. Il faut beaucoup d'imagination pour se représenter la vie en ce temps-là. Les connaissances scientifiques reposent sur des hypothèses qui ressemblent davantage à des légendes (imagination) qu'à une réalité (scientifique).
- **La Préhistoire se perd dans la nuit des temps**, le fait que la Préhistoire soit une période si éloignée de nous peut engendrer un désintérêt total. Cette période est si ancienne, si fermée, qu'elle ne suscite pas d'émotions, se situe hors du champ cognitif de certains.
- La distance spatio-temporelle est grande : **la Préhistoire c'est un autre monde**, un autre univers tant dans ses modes de vie que dans ses préoccupations spirituelles. Le monde actuel est suffisamment vivant. Ainsi il ne génère pas le désir de découvrir des mondes nouveaux.

LA FREQUENTATION

LA FREQUENTATION DES SITES LIES A LA PREHISTOIRE

Lascaux, avec 250 000 entrées, détient le record français du nombre de visites encadrées

ZOOM SUR LA NOTORIETE DES GROTTES DE LASCAUX

Lors de l'étude d'image et de notoriété de la région Aquitaine, réalisée en 2012 par le CRTA, il apparaît que :

- **les Grottes de Lascaux bénéficient de 2% de notoriété spontanée auprès des Français** (quand celle de Bordeaux atteint 30%, celle des plages 18%) ; en revanche, elles n'apparaissent pas du tout parmi les lieux touristiques de l'Aquitaine spontanément cités par nos principales clientèles européennes,
- **la notoriété assistée des Grottes de Lascaux est de 69% auprès des Français** ; elle est de 35% auprès des Belges, autour de 10% pour les Allemands et les Néerlandais, 8% pour les Espagnols et 5% pour les Britanniques.

Une attractivité certaine pour de futurs séjours de touristes français ou étrangers :

Parmi les Français qui ont l'intention de séjourner en Aquitaine dans les trois prochaines années, 9,5% inscrivent les Grottes de Lascaux parmi leurs trois destinations favorites.

Ce taux dépasse les 20% pour les touristes potentiels allemands et néerlandais et atteint 19% pour les Espagnols et les Belges.

En Aquitaine, une fréquentation concentrée sur la Vallée de la Vézère et les grottes ornées

Site	Visiteurs 2011
Lascaux II à Montignac	250 000
La Roque Saint-Christophe à Peyzac-Le-Moustier	177 500
Musée d'Aquitaine à Bordeaux	141 600
Centre d'accueil de la Préhistoire aux Eyzies	110 000
Musée national de la Préhistoire aux Eyzies	92 000
Grotte de Rouffignac	61 000
Grotte de Villars	60 000
Le Thot Espace Cro-Magnon à Thonac	51 000
Préhisto-Parc de Tursac	30 000
Village troglodytique de la Madeleine à Tursac	29 000
Grotte de Font-de-Gaume aux Eyzies	28 000
Abri de la Laugerie-Basse aux Eyzies	13 500
Abri de Cap Blanc à Marquay	12 000
Grotte de Pair-non-Pair à Prignac-et-Marcamps	11 500
Grotte du Sorcier à Saint-Cirq	11 250
Maison de la Dame de Brassempouy	9 500
Maison de la Poterie à Sadirac	7 000
Grotte des Combarelles aux Eyzies	6 500
Abri Pataud aux Eyzies	5 500
Abri du Poisson aux Eyzies	600
Abri de la Laugerie-Haute aux Eyzies	470
Gisement de la Ferrassie à Savignac de Miremont	400
Gisement de la Micoque aux Eyzies	250

En Bretagne, une fréquentation concentrée sur les dolmens, les menhirs et les cairns, avec les alignements de Carnac en tête de pont qui comptent 600 000 entrées libres

Site	Visiteurs 2011
Alignements de Carnac	21 000
Table des Marchands à Locmariaquer	62 000
Cairn de Barnenez à Plouézoc'h	31 000
Cairn de Gravinis à Larmor-Baden	29 000
Cairn du petit Mont à Arzon	14 000
Archéosite de Monteneuf	5 500

En Midi-Pyrénées, une fréquentation plutôt tournée vers les grottes

Site	Visiteurs 2011
Grotte de Pech-Merle à Caberets	77 000
Parc de la Préhistoire à Trascon	52 000
Grotte de Niaux à Tarascon	32 000
Grotte de Cougnac à Payrignac	21 000
Grottes de Gargas à Aventignan	17 000
Grotte des Merveilles à Rocamadour	15 000
Grotte de Foissac	14 000
Musée de la Préhistoire du Mas d'Azil	10 000
Grotte de Labastide	10 000

En Languedoc-Roussillon, ce sont les dinosaures qui remportent le plus grand succès

Site	Visiteurs 2011
Musée des dinosaures de Mèze	138 100
Centre européen de la Préhistoire de Tautavel	87 500
Dinosauria à Espéraza	13 000
Prehistoram à Rousson	10 000
Château-Musée de Belestia	7 000

L'Aquitaine, une place de leader à conforter

Aujourd'hui, l'Aquitaine occupe une place à part dans l'univers touristique de la Préhistoire, à la fois pionnière et leader de ce marché.

Avec les grottes de Lascaux, la région possède le site le mieux connu et le plus visité des sites liés à la Préhistoire en France et l'ensemble de la Vallée de la Vézère, classée au patrimoine mondial de l'UNESCO, impose l'Aquitaine comme la première région sur cette thématique.

D'autres régions possèdent cependant des sites intéressants et font des efforts de structuration de leur offre, en proposant aux visiteurs des sites de mieux en mieux équipés, à l'offre renouvelée et de plus en plus ludique.

L'Aquitaine a la chance de posséder des sites considérés comme « incontournables » par les touristes séjournant à proximité, mais elle doit développer ses actions afin que ces sites deviennent de véritables déclencheurs de séjours en Aquitaine. Les prestataires doivent également veiller à la qualité et au renouvellement de leur offre. Un label qualité sur ces sites est d'ailleurs en cours d'étude.

L'OFFRE

LA PREHISTOIRE EN AQUITAINE

Tous les sites suivants sont répertoriés dans la base de données régionale mutualisée (CRTA, CDT, offices de tourisme), SIRTAQUI.

DORDOGNE

Musée d'art et d'archéologie du Périgord à Périgueux

Périgueux, la capitale de la Dordogne, est un véritable livre d'histoire. Depuis l'office de tourisme, empruntez les ruelles médiévales, passez devant la cathédrale Saint-Front avec ses coupoles d'inspiration byzantine et visitez le musée d'Art et d'Archéologie du Périgord, qui vous convie à un véritable voyage dans le temps.

Dans un bâtiment XIX^{ème} plein de charme avec ses hauts plafonds et ses parquets qui craquent, découvrez tout d'abord de nombreux témoignages de la Préhistoire. Admirez ensuite les fabuleuses collections du Moyen-Âge, avec notamment les chapiteaux originaux de la cathédrale Saint-Front, puis attardez-vous dans les galeries de peintures qui vont du XVI^{ème} au XX^{ème} siècle. Le musée d'Art et d'Archéologie du Périgord organise chaque année plusieurs expositions, dont des événements concernant l'art contemporain.



Ouvert toute l'année sauf le mardi et les jours fériés.

Plein tarif : 4,50€

Tarif enfant : 2,50€

Tarif réduit : 2,50€

Parc Archéologique de Beynac

A 10 kilomètres au sud-ouest de Sarlat-la-Canéda dans le Périgord Noir, le parc archéologique de Beynac est situé au pied du château de Beynac-et-Cazenac, forteresse du XII^{ème} siècle qui domine la Dordogne. Aménagé sur l'emplacement d'un site datant de l'âge de Bronze, ce parc invite à partager la vie quotidienne des premiers paysans et métallurgistes, du Néolithique à la période gauloise (6 000 à 52 av. J.-C.).

Après avoir franchi la porte d'entrée qui prend la forme d'un oppidum, vivez une expérience insolite en découvrant le village reconstitué où de nombreux artisans s'activent dans leurs ateliers : taille du silex et archerie primitive, poterie et cuisson, tissage et teinture, fonte de cuivre et de bronze, forge... Visitez également des maisons typiques du néolithique et de l'âge de bronze avec leurs aménagements, et chaque année autour du 15 août, assistez à la grande foire gauloise qui dure trois jours.

RETOUR A
L'ÂGE DE
BRONZE !

Ouvert du 1^{er} juillet au 15 septembre, sauf samedi et dimanche.

Langues de visite : français, anglais, allemand

Tarif de base : 5€

Tarif enfant : 3,5€

Tarif réduit : 4€

Tarif groupe : 4€

Grotte de Bernifal à Meyrals

Elle est située sur la rive gauche de la Beune, entre les Eyzies et Sarlat. La visiter, c'est pénétrer dans un abri préhistorique tel qu'il a été découvert, sans électricité ni aucun aménagement. A la faible lueur de la lampe, la grotte de Bernifal vous révèle les trésors répartis dans chacune des trois « salles » reliées par d'étroits passages : deux mains gravées, un visage de face, de nombreux signes énigmatiques et des dizaines d'animaux sont gravés ou peints sur les parois. Constitué essentiellement de mammoths – on appelle Bernifal également la « grotte aux mammoths » –, le bestiaire qui défile sous vos yeux rappelle celui des grottes de Combarelles ou de Rouffignac.

La grotte de Bernifal est également ornée de concrétions, stalactites et stalagmites, comme lors de sa découverte.



Grotte de Bara-Bahau au Bugue

Sur la commune du Bugue, à quelques kilomètres des Eyzies, venez contempler la grotte préhistorique de Bara-Bahau (prononcez "barraba-ou" en occitan). En 1951, les enfants Casterets ont découvert trois ribambelles de très grands animaux gravés, chevaux, ours, rennes, aurochs, bouquetins, datant de 15 000 ans (magdalénien).

Son trésor est une série, gravée sur trois niveaux superposés, d'animaux dont la taille diminue plus on se rapproche du sol. Autre curiosité, il y a les contours essentiels mais aussi les crinières, les ganaches et, à l'intérieur des silhouettes, des tracés parallèles faits avec les doigts qui soulignent les formes et les volumes, eux-mêmes portés par les reliefs de la paroi. De sorte que plus on les regarde, plus on les sent vibrer et moins ils ressemblent à ce que l'on connaît de l'art pariétal dans la vallée de la Vézère, comme s'il l'on saisissait en cet endroit cette forme d'art à un autre stade de son évolution.

Pour comprendre Lascaux, il faut d'abord voir Bara-Bahau !

Ouvert toute l'année. Fermeture le lundi sauf vacances scolaires.

Langues de visite : anglais, français

Tarif de base - : à partir de 6,90€

Tarif enfant : à partir de 4,90€

Tarif groupe : à partir de 5,80€

Tarif groupe : à partir de 4,50€

Grotte Préhistorique du Sorcier à Saint-Cirq

Ornée par les artistes magdaléniens il y a 17 000 ans, c'est à la Préhistoire une diaclase étroite dans laquelle les hommes devaient ramper pour avancer. Au bout de la cavité, une partie plus large permettait au "visiteur" de se tenir assis. La grotte a depuis été agrandie, le sol abaissé ; vous disposez donc aujourd'hui d'une vision toute autre des représentations, debout, avec un dispositif d'éclairage qui souligne les gravures et les bas-reliefs et, pour la partie la plus profonde, grâce à des miroirs. Vous allez voir, gravés par les hommes de Cro-Magnon, des animaux (chevaux, bisons, bouquetins), des signes géométriques énigmatiques et surtout trois représentations humaines, fait rare dans l'art rupestre. L'une, répertoriée par les historiens comme l'une des plus belles gravures d'Europe, donne son nom à la grotte ; le Sorcier est une figure humaine à la tête ronde, au ventre proéminent et aux deux mains tendues en avant, le sexe en érection. Un petit Musée de Préhistoire présente un récapitulatif des représentations masculines dans l'art préhistorique et une pièce étonnante et rare, la tortue.



Langues de visite : Français - Anglais

Plein tarif : à partir de 6,50€

Tarif enfant : à partir de 3,20€

Tarif réduit : à partir de 5,50€

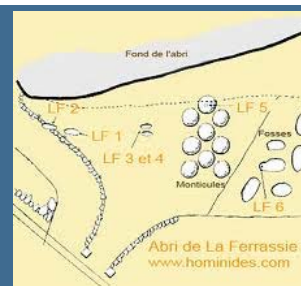
Tarif groupe : à partir de 5,50€

Tarif groupe : à partir de 2,60€

Gisement de La Ferrassie à Savignac-de-Miremont

Découvert en 1896, ce site est célèbre pour ses sépultures néandertaliennes, ainsi que par un ensemble de blocs gravés de figures féminines et animales constituant les plus anciennes manifestations d'art préhistorique.

C'est auprès de la billetterie de la grotte de Font-de-Gaume que vous réservez votre visite du gisement de la Ferrassie. Votre guide vous présente la stratigraphie du site : c'est dans le plus ancien niveau, vieux de 100 000 ans, que l'on a mis au jour plusieurs sépultures néandertaliennes attestant l'existence de rites funéraires élaborés. Vous pouvez également découvrir le gisement en empruntant la « boucle de la Ferrassie », un sentier de découverte aménagé par le Pôle international de la Préhistoire au départ de la commune de Savignac-de-Miremont.



Ouvert toute l'année

Langues parlées : Français - Anglais -

Allemand - Espagnol - Italien -

Néerlandais - Portugais

Plein tarif : à partir de 7,50€

Lascaux II à Montignac

La grotte de Lascaux est un chef d'œuvre de l'art préhistorique. Dans cette cavité développée sur environ 200 mètres et composée d'une alternance de salles plus ou moins circulaires et de galeries-couloirs, les fresques représentent environ 600 animaux : chevaux, taureaux, cerfs, bouquetins, mais aussi des félins, un ours, un rhinocéros et même une figure fantastique communément appelée "la Licorne". Des signes énigmatiques les accompagnent, piquant la curiosité de tous.

Aménagée en 1948, la grotte de Lascaux accueille un million de visiteurs en 15 ans. Cette affluence rompt son équilibre naturel et les parois se détériorent. André Malraux, Ministre des Affaires Culturelles, fait fermer le site. Il faudra plusieurs années pour enrayer les processus de dégradations et rétablir les conditions favorables à sa conservation. Afin de répondre à la demande du public, la réalisation d'une reproduction est décidée.

Située sur la même colline que la grotte originale et enfouie dans le sol, le fac similé est une prouesse technologique. Une grande rigueur scientifique et artistique a permis de recréer l'atmosphère de la cavité originale : coque en ferro-ciment bâtie à l'image des constructions navales, reliefs restitués dans les moindres détails, peintures polychromes exécutées comme il y a 17 000 ans avec des colorants naturels. Il reproduit la Salle des Taureaux et le Diverticule Axial, ce qui représente 90% des peintures de l'original.

Deux "sas muséographiques" retracent son histoire et expliquent les techniques des artistes.



Ouvert de mi-février au 31 décembre, fermé le lundi

Langues de visite : Anglais - Allemand - Espagnol - Français

Plein tarif : 9,5€

Tarif enfant : 6€

Tarif groupe : 7€

Tarif groupe : 4,2€

Tarif réduit : à partir de 8,50€

Site préhistorique de Castel-Merle à Sergeac

Sur la rive gauche de la Vézère, le site préhistorique de Castel-Merle comprend dix abris sous roche remarquables, occupés par l'homme de Neandertal il y a 85 000 ans, puis par l'homme de Cro-Magnon il y a 35 000 ans. Cette concentration de gisements, à mi-chemin entre la grotte de Lascaux et les Eyzies-de-Tayac-Sireuil, est l'une des plus importantes en Europe.

Depuis un siècle, différentes fouilles y ont révélé des milliers d'éléments de parures en ivoire, de coquillages et de dents percées, une industrie abondante et variée en os et silex, plusieurs blocs peints, gravés et sculptés, dont une frise en bas-relief comportant un cheval, deux bisons et une tête d'ours.

En 2012, le site de Castel-Merle a été sous le feu des projecteurs lorsque des chercheurs américains ont annoncé qu'ils y avaient daté avec précision un bloc gravé de 37 000 ans avant aujourd'hui : Castel-Merle abrite donc l'une des plus anciennes formes d'art pariétal d'Europe, voire du monde.

À Castel-Merle, vous visitez les abris, regardez les sculptures préhistoriques et les collections du musée qui présentent entre autres les premiers bijoux d'Europe, vous échangez sur un chantier de fouilles international, vous menez, en compagnie d'archéologues et de spécialistes de la Préhistoire, des activités que pratiquaient les homo sapiens : allumage de feu, taille de silex, tir au propulseur. Vous pouvez même opter pour une randonnée, en journée ou nocturne aux flambeaux, pour découvrir la Préhistoire autrement.



Ouvert du 1er avril au 30 septembre, fermé samedi et dimanche

Plein tarif : à partir de 6,50€

Tarif enfant : à partir de 3,50€

Tarif groupe : de 4€ à 18€

Le Thot - Espace Cro-Magnon à Thonac

À 8 km au sud de Montignac, sur l'autre rive de la Vézère, Le Thot - Espace Cro-Magnon souhaite vous préparer à la visite de nombreux sites préhistoriques du Périgord Noir, dont celle des Grottes de Lascaux. Le site est conçu pour une découverte globale de la Préhistoire, une rencontre avec l'homme de Cro-Magnon, sa vie et son art.

Un parc animalier rassemble les espèces qui rappellent, par leur apparence, celles qui vivaient à l'état sauvage dans ces contrées au Paléolithique Supérieur, pour certaines largement représentées dans l'art pariétal, notamment à Lascaux : bisons, aurochs, chevaux de Przewalski et chevaux Tarpan, bouquetins, cerfs et daims. S'y ajoutent des reconstitutions d'espèces disparues comme le mammouth.

Le musée présente la Nef de Lascaux et vous fait vivre l'instant magique de la naissance des peintures de Lascaux il y a 17 000 ans avec cinq fac-similés majeurs : les panneaux de la Vache noire, de l'Empreinte, des Bisons adossés et de la Frise des Cerfs et la reproduction de la célèbre Scène du Puits (seule représentation humaine de Lascaux). Un espace pédagogique est accessible à tous publics pour s'initier aux techniques des artistes préhistoriques.



Ouvert de février à décembre, fermé le lundi

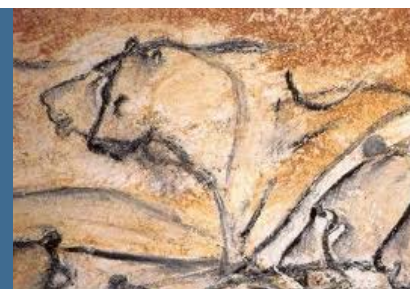
Tarif de base - adulte plein tarif : de 7€ à 12,50€

Tarif enfant : de 4,50€ à 8,50€

Grotte de Teyjat

Située dans le Périgord vert à quelques kilomètres de Nontron, elle se distingue par les exceptionnelles représentations animalières datées -35 000 à -10 000 ans, phase ultime de l'art pariétal paléolithique avant sa disparition.

Sous vos yeux, rennes, cerfs, bisons, aurochs, chevaux et ours prennent vie, finement gravés sur une ancienne cascade stalagmitique de calcite. Tandis que vous admirez la finesse et la précision des traits de ces représentations d'animaux, profitez des explications passionnées du guide qui vous accompagne.



Grotte de Villars

Au nord de Périgueux en Périgord Vert, la grotte de Villars mérite votre visite. C'est d'abord l'un des plus grands réseaux souterrains de la Dordogne, plus de 13 km ont été explorés à ce jour. Salle des Bénitiers, salle des Cierges, Grand balcon, ... Ici les eaux d'infiltration ont créé un décor naturel remarquable : toutes les voûtes, les parois et les planchers sont hérissés de calcite, fines stalactites et innombrables stalagmites, merveilleuses draperies et coulées excentriques.

La grotte de Villars abrite un autre trésor, des peintures préhistoriques réalisés il y a 17 000 ans avec du manganèse (pigment naturel de couleur noire) et de l'ocre (roche dont la couleur va du brun au rouge), appliquées avec le doigt, au pinceau de poils ou soufflé en poudre sur la paroi. Certaines, comme la rotonde des chevaux, sont recouvertes d'une fine pellicule de calcite qui leur donne une couleur bleue particulière. À découvrir dans l'émotion : la scène du bison et du sorcier (l'une des rares représentations humaines de l'art préhistorique).

Un des plus grands réseaux souterrains de la Dordogne

Langues de visite : Français - Anglais - Espagnol

Plein tarif : 7,5€

Tarif enfant : 4,5€

Tarif groupe : à partir de 3,5€

Espace archéologique de Plazac en Périgord

Un ensemble de collections géologiques, préhistoriques et historiques à découvrir dans les locaux de l'ancien presbytère attenant à l'Eglise.

- Préhistoire saharienne
- Préhistoire aquitaine ex: silex taillés, pointes de flèche, bifaces, dent de mammouth
- Protohistoire
- Âge de bronze
- Antiquité
- Egyptologie
- Géologie : fossile du primaire, du secondaire et du tertiaire, minéralogie



Ouvert l'après-midi, en juillet et en août, fermé le samedi

Grotte de Rouffignac

À l'ouest de la vallée de la Vézère, la Grotte de Rouffignac est la plus grande caverne ornée du Périgord (8 km de galeries !). Afin d'en préserver l'équilibre fragile, sa visite se déroule depuis 1959 à bord de petits trains électriques qui transportent l'éclairage et limitent l'impact du public, malgré la fréquentation répétée du site. Au sein d'une architecture naturelle à coupoles et décor de silex, se regardent d'innombrables traces laissées par les ours et 260 œuvres préhistoriques vieilles de 14 000 ans.

Le mammouth est à Rouffignac le thème dominant ; 158 de ces pachydermes sont figurés sur les parois et les plafonds de ce dédale, bien que les ossements de cet animal demeurent rares dans le Sud-Ouest de la France. Les artistes ont gravé les parois mais aussi dessiné au trait noir, technique simple qui accentue sans aucun doute la force évocatrice de ces images, qu'elles soient simplement juxtaposées sur le Grand Plafond ou qu'elles participent à des ensembles structurés comme la Frise des dix mammouths.

LA GROTTTE AUX CENT MAMMOUTHS !

Langue de visite : Français

Plein tarif : à partir de 6,50€

Tarif enfant : à partir de 4,20€

Tarif groupe : à partir de 4,70€

Tarif groupe : à partir de 3,20€

Gisement de La Micoque, Les Eyzies de Tayac-Sireuil

Site le plus ancien de la vallée de la Vézère, le gisement de la Micoque est fondamental pour la compréhension du début du Paléolithique car il témoigne de 300 000 ans d'occupation humaine. Il fait partie des sites inscrits au Patrimoine mondial de l'Humanité par l'Unesco. Contrairement à la majorité des sites en Périgord, la Micoque n'est pas un abri sous roche mais un site de plein air au pied d'une paroi rocheuse. Observez les différentes couches de sédiments de la falaise de calcaire, chacune représentent une époque différente. Découvert en 1895, ce gisement préhistorique a permis de mettre au jour des outils en silex parmi les plus anciens du Périgord, dont la majorité sont conservés au musée national de la Préhistoire des Eyzies.



Langues de visite : Français - Anglais - Allemand - Espagnol - Italien - Néerlandais - Portugais

Plein tarif : à partir de 7,50€

Abri Préhistorique de Laugerie-Haute, Les Eyzies de Tayac-Sireuil

Dans la grande falaise qui domine la rive droite de la Vézère en amont des Eyzies, le gigantesque abri préhistorique de Laugerie-Haute est le premier d'un grand nombre de gisements rencontrés en aval de l'embouchure du ruisseau Manaurie.

Long de 200 mètres environ, cet abri, l'un des plus vastes de la région, présente des traces d'occupation dès 25 000 avant J.-C. Un outillage en silex très abondant, une industrie osseuse de belle qualité et des objets d'art y ont été découverts, exposés au musée national de la Préhistoire des Eyzies.

Un des plus vastes abris de la région

Ouvert toute l'année

Langues de visite : Français, Anglais, Allemand, Italien, Néerlandais, Portugais

Plein tarif : à partir de 7,50€

Tarif groupe : à partir de 6€

Abri Préhistorique de Laugerie-Basse, Les Eyzies de Tayac-Sireuil

Un peu en contrebas de l'abri de Laugerie-Haute, l'abri préhistorique de Laugerie-Basse témoigne d'une occupation humaine multiple et successive de la fin du Magdalénien - le premier occupant des lieux est l'Homme de Cro-Magnon il y a 15 000 ans - au Moyen-Âge. Ce gisement est un site exceptionnel pour la quantité, la diversité et souvent la qualité des quelques 600 œuvres qui y ont été découvertes. Sur le site de Laugerie-Basse, vous visitez l'abri des Marseilles et découvrez pourquoi et comment les hommes sont revenus à de nombreuses reprises sur le site. Un film vous explique la formation de ce type d'abri, une salle vous présente des copies des plus belles pièces : rondelle d'os gravée, harpon, statuette de tête de cheval et la fameuse figurine féminine appelée « Vénus impudique ».



Ouvert de mi-février au 31 décembre, fermé le vendredi et le samedi

Langues de visite : Français - Anglais - Allemand - Espagnol

Plein tarif : de 6€ à 9€

Tarif enfant : de 3,50€ à 4,50€

Tarif groupe : à partir de 3€

Abri Pataud, Les Eyzies de Tayac-Sireuil

Abrité par une structure métallique, ce lieu unique permet de comprendre comment, en effectuant des fouilles stratigraphiques, on étudie la chronologie d'un site préhistorique sur des milliers d'années.

L'abri Pataud conserve les traces de 15 000 ans de Préhistoire, de la présence et de l'activité des premiers Homo sapiens sapiens, appelés hommes de Cro-Magnon, porteurs de nouvelles technologies et inventeurs de l'art figuratif dans les grottes, les abris et les habitats. Propriété du Muséum national d'Histoire naturelle, il offre aux visiteurs deux espaces de découverte : le site préhistorique, spécialement aménagé pour le public, et le musée, installé dans un abri sous roche.

Sur le site, les différentes couches archéologiques permettent de repérer les civilisations qui se sont succédées sous la falaise des Eyzies et de reconstituer l'environnement, l'habitat et le mode de vie des hommes préhistoriques. La maison Pataud est consacrée aux réserves ; elle abrite les objets mis au jour lors des fouilles, sujets d'étude pour les chercheurs et les étudiants en Préhistoire.



Ouvert d'avril à octobre

Langue de visite : Français - Anglais

Tarif de base - adulte plein tarif : 5€

Tarif réduit : 3€

Tarif groupe : 3,5€

Tarif groupe : 2€

Tarif groupe : 2,5€

Grotte des Combarelles, Les Eyzies de Tayac-Sireuil

Aux Eyzies, dans un vallon rejoignant la vallée de la Vézère, visitez la Grotte des Combarelles, classée au Patrimoine mondial de l'UNESCO. Haut lieu de la culture magdalénienne, elle abrite un nombre important de représentations humaines schématiques, d'interprétation parfois délicate, des dessins et des gravures de chevaux, de bisons, d'aurochs, de rennes et même de félins, soit au total plus de 800 illustrations sur les parois de ce long couloir étroit de 300 mètres creusé par une rivière souterraine.

Accompagnés, vous découvrirez que les images de la Grotte des Combarelles étaient peintes, vous les verrez apparaître dans un lavis de lignes et de signes, selon les angles d'éclairage, telles que les ont imaginées leurs créateurs, les hommes de Cro-Magnon, faisant preuve d'une grande maîtrise de la technique de gravure des parois argilo-sableuses. Des ateliers du patrimoine permettent de s'initier à la fouille archéologique, à l'art pariétal, à l'art mobilier et à la sculpture pariétale ; des visites conférences vous entraînent dans un fabuleux voyage dans le temps.



Ouvert toute l'année, fermé le samedi
Langues de visite : Français - Anglais -
Allemand - Espagnol - Italien -
Néerlandais - Portugais
Plein tarif : à partir de 7,5€
Tarif groupe : à partir de 6€

Grotte de Font-de-Gaume, Les Eyzies de Tayac-Sireuil

Abrillant plus de deux cents figurations polychromes peintes ou gravées d'animaux, cette grotte est l'un des plus beaux sanctuaires paléolithiques du monde encore ouvert au public. Sous une lumière douce et tamisée, vous découvrez ces témoignages artistiques, mélange de rouge et de noir, les couleurs prédominantes du site produites grâce à des pigments naturels présents dans la région, illustrant deux phases stylistiques du magdalénien (vers 15 000 av. J.-C.). Les œuvres représentent des bisons bruns, parfois accompagnés de mains négatives, des rennes dont une parade sexuelle à la fois peinte et gravée aux détails minutieux, des chevaux dont les membres sont suggérés par la calcite, le rebondi des ventres, la crinière et le pelage par les draperies naturelles. L'un des moments les plus émouvants : le « cabinet aux bisons », alcôve naturelle dont la voûte arbore une dizaine de bisons, animaux dont la puissance et la force tranquille vous deviennent plus familiers.

Ne pas rater le « cabinet aux bisons »

Labellisé Tourisme et Handicap, visites adaptées aux personnes avec handicap visuel.

Ouvert toute l'année, fermé le samedi
Langues de visite : Français - Anglais -
Allemand - Espagnol - Italien -
Néerlandais - Portugais
Plein tarif : à partir de 7,5€
Tarif groupe : à partir de 6€

Abri du Poisson, Les Eyzies de Tayac-Sireuil

C'est à la grotte de Font de Gaume que vous pouvez vous inscrire à la visite-conférence de l'abri du Poisson, seule solution pour pénétrer dans cette cavité rarissime qui doit son nom à l'une des plus anciennes représentations de poisson actuellement connue dans le monde. Après avoir admiré ce poisson d'un mètre de long, observez également une main « négative » découverte en 1975 sur le plafond de la cavité.

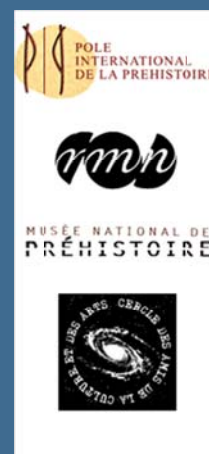
A visiter avec la grotte de Font- Gaume

Ouvert toute l'année, fermé le samedi
Langues de visite : Français, Anglais,
Allemand, Espagnol, Italien, Néerlandais,
Portugais
Plein tarif : 7,50€

Musée National de Préhistoire, Les Eyzies de Tayac-Sireuil

Surplombant la vallée de la Vézère inscrite au patrimoine mondial de l'humanité pour la richesse de ses vestiges paléolithiques, la falaise des Eyzies accueille depuis des millénaires l'habitat des hommes. L'emplacement privilégié de sa terrasse supérieure dominant un vaste territoire de chasse, lieu de passage obligatoire des hordes de rennes, est sans doute la première des raisons à dicter le choix des Magdaléniens il y a 12 000 ans. Depuis la placette d'entrée inondée de lumière, le visiteur pénètre dans le hall à l'ambiance tamisée pour accéder, à travers une étroite galerie en pénombre, à « l'entonnoir stratigraphique », montée en spirale qui le détache matériellement et symboliquement du monde contemporain, pour mieux l'immerger dans l'ère préhistorique. Le Musée National de Préhistoire propose un parcours de découverte des plus anciennes traces laissées par l'Homme. Outils de pierre, objets d'art (os, ivoire), reconstitution grandeur nature d'Hommes préhistoriques et d'animaux disparus permettent de comprendre l'évolution des sociétés depuis 400 000 ans.

Les activités proposées (visites conférences, parcours thématiques, initiation à la fouille archéologique, à la sculpture pariétale, ...) s'adressent tant au public scolaire qu'aux familles et à un public avisé. Un partenariat très étroit entre la Réunion des musées nationaux et le Centre des monuments nationaux (CMN) offre des parcours complets : découverte des collections du musée, des grottes ornées et gisements préhistoriques de l'État et participation à des ateliers du patrimoine.



Le programme " Accueil pour tous " développé dans ce cadre par le CMN est spécifiquement conçu pour les publics handicapés.

Ouvert toute l'année, fermé le mardi
Langues de visite : Français – Anglais
Plein tarif : à partir de 5€
Tarif réduit : à partir de 3,50€
Tarif groupe : 5€

Centre d'accueil de la Préhistoire, Les Eyzies de Tayac-Sireuil

En 1979, 15 lieux préhistoriques et grottes ornées de la vallée de la Vézère sont inscrits au patrimoine mondial de l'UNESCO. Depuis 1994, l'État, la région Aquitaine et le département de la Dordogne se sont engagés dans une démarche de valorisation des ressources culturelles, touristiques et patrimoniales de ce territoire et ont créé, en 2002, un Groupement d'intérêt Public Culturel, le Pôle International de la Préhistoire (PIP).

Son centre d'accueil de la Préhistoire se situe près du Musée national de Préhistoire, dans le village des Eyzies-de-Tayac entre Périgueux et Sarlat. Au cœur de 400 000 ans d'histoire humaine, il a pour ambition de valoriser et de rendre accessible à tous les publics le patrimoine universel de la Vallée de la Vézère. Ses 3000 m² d'espaces sont conçus pour s'informer, comprendre et s'initier à la Préhistoire. À chacun d'y imaginer son propre voyage, à travers l'exposition permanente, la médiathèque, des ateliers et parcours pédagogiques, des spectacles et animations,... C'est le point de départ idéal pour préparer ou débiter un séjour au « Pays de l'Homme ».



Ouvert toute l'année, fermé le samedi

Abri de Cap Blanc à Marquay

Découvert en 1909, classé Monument Historique en 1926, inscrit au Patrimoine Mondial de l'Humanité par l'UNESCO en 1979 et propriété de l'État depuis 2006, l'abri de Cap Blanc, à quelques kilomètres à l'est des Eyzies, recèle l'un des plus grands chefs-d'œuvre de la sculpture monumentale dans l'art paléolithique supérieur (-35 000/-10 000).

Cet abri préhistorique magdalénien se distingue par la vigueur et la profondeur de ses reliefs exécutés au pic de silex. Un remarquable bestiaire sculpté occupe 13 des 15 mètres de l'abri. S'y alignent quelques bisons, des bouquetins, des ours, des rennes et des chevaux.

Le bâtiment d'accueil propose des salles explicatives : différentes techniques de sculpture bas-relief, haut-relief et rondes bosses, vision globale de l'art et des Vénus de la Préhistoire, outils retrouvés dans l'abri.

Une représentation de cheval de plus de deux mètres de long !

Ouvert de février à décembre, fermé le samedi

Langues de visite ; Français, Anglais, Allemand, Espagnol, Japonais, Portugais

Plein tarif : 7,50€

Tarif groupe : 6€

Le Ruth à Peyzac-Le-Moustier

Particularité géologique, les abris sous roche de la vallée de la Vézère ont permis la conservation, jusqu'à nos jours, de vestiges préhistoriques. Le gisement du Ruth a permis aux premiers hommes de s'abriter, de faire du feu sans s'enfumer et de créer de véritables ateliers de fabrication d'outils...

Ces vestiges du paléolithique supérieur, recouverts par les effondrements successifs de la falaise en calcaire, sont aujourd'hui ouverts à la visite. En compagnie de votre guide, observez la stratigraphie du gisement avant de découvrir des fossiles et des minéraux retrouvés sur place.



Langues de visite : Français – Anglais

La Roque Saint-Christophe à Peyzac-Le-Moustier

L'énorme falaise de la Roque Saint-Christophe s'élève à pic sur la Vézère. Ce mur de calcaire long d'un kilomètre et haut de quatre-vingt mètres, sans cesse sapé par la rivière et le gel, s'est creusé d'un foisonnement d'abris sous-roche et de longues terrasses aériennes. Ces cavités naturelles ont été occupées par l'homme à la Préhistoire (-55 000 ans) puis modifiées pour devenir un fort et une cité au Moyen-Âge, habités jusqu'au début de la Renaissance.

Peu de sites troglodytiques peuvent rivaliser dans le monde, par l'ancienneté et la superficie aménagée, avec la Roque Saint-Christophe. Un circuit facile ombragé et sécurisé vous y entraîne à la découverte des habitations et de la vie de nos ancêtres. Le clou de la visite reste l'arrivée sur la Grande Terrasse, la plus vaste d'Europe qui pouvait recevoir plusieurs centaines de personnes, offrant une vue exceptionnelle sur la vallée de la Vézère. Des ateliers Préhistoire ouverts à tous (peinture, allumage du feu, tir au propulseur, taille du silex, ...), sans supplément de prix.



Langues de visite : Français – Anglais

Plein tarif : à partir de 7,80€

Tarif enfant : de 3,70€ à 4,70€

Tarif groupe : à partir de 5€

Village troglodytique de La Madeleine à Tursac

Situé dans une boucle de la Vézère au nord des Eyzies, le village troglodytique de la Madeleine est l'un des meilleurs exemples de la longue tradition d'occupation humaine de cette partie du Périgord Noir. Au pied de la falaise, se trouve le gisement préhistorique. Il présente un outillage lithique et osseux particulier et de nombreuses œuvres d'art qui ont permis de définir une nouvelle époque de l'évolution des hommes de Cro-Magnon à laquelle il donne son nom, la culture magdalénienne.

Le berceau de la culture magdalénienne

Langues de visite : Français – Anglais

Tarif de base - adulte plein tarif : à partir de 5,50€

Tarif enfant : à partir de 3,50€

Tarif groupe : à partir de 3,50€

Parc de la Préhistoire Préhisto-Parc à Tursac

A 6 km des Eyzies, au cœur de la vallée de la Vézère, le parc de la Préhistoire Préhisto-parc vous présente la vie quotidienne des hommes de Néandertal et de Cro-Magnon.

Le Préhisto-Parc est un site d'interprétation de la Préhistoire étendu sur 5 hectares. Vous y observez des scènes grandeur nature et sonorisées de la vie quotidienne de l'Homme de Néandertal jusqu'à l'Homme de Cro-magnon, conçues de manière rigoureusement scientifique avec l'Institut de Paléontologie Humaine à partir des derniers travaux de recherche.

Hommes chassant le mammoth ou dépeçant un renne, familles autour de leur habitat, vous vous familiarisez ainsi avec le mode de vie, savoir-faire et coutumes, de nos ancêtres. Votre visite devient plus précise encore avec des animations, notamment en nocturne en été, des démonstrations de taille de silex et de production du feu et la possibilité de vous initier au tir avec propulseur.



Plein tarif : à partir de 6,80€

Tarif enfant : à partir de 3,20€

Tarif réduit : à partir de 4,90€

Tarif groupe : à partir de 2,90€

Et aussi,

Le gisement et collection Pagès à Tursac

Le dolmen dit de la pierre levée à Brantôme

GIRONDE

Musée d'Aquitaine à Bordeaux

À 350 mètres de la place Pey-Berland et de la Cathédrale Saint-André, le Musée d'Aquitaine occupe les locaux de l'ancienne Faculté des Lettres et des Sciences, construite à la fin du XIX^{ème} siècle sur l'emplacement du couvent des Feuillants où Michel de Montaigne fut enterré en 1592. Il présente l'histoire de Bordeaux et sa région, de la Préhistoire au XX^{ème} siècle. Comprenant environ 700 000 pièces, ses collections sont distribuées en trois grands domaines : archéologie, histoire et ethnographie. Le Musée d'Aquitaine accompagne vos découvertes via des expositions temporaires, des ateliers thématiques et, sur rendez-vous, des visites commentées.



Ouvert toute l'année, fermé le lundi
Plein tarif : de 2,50€ à 5,00€

Musée Charles Nardin à Sainte-Foy-La-Grande

Le Musée Charles Nardin expose de façon pédagogique ses vitrines sur la Préhistoire et l'époque gallo-romaine ; musée constamment enrichi par les découvertes locales. Il se situe au 1^{er} étage de l'Office de Tourisme du Pays Foyen. Le Musée est géré par le Centre d'Etudes et de Réflexion sur la Préhistoire et de l'histoire du Pays Foyen.



Ouvert toute l'année, fermé le dimanche

Grotte de Pair-non-Pair à Prignac-et-Marcamps

Au nord de Bordeaux à quelques kilomètres de la Dordogne et de l'estuaire de la Gironde, découvrez Pair-non-Pair, l'une des plus anciennes grottes ornées au monde, antérieure à celle de Lascaux. Occupée pendant 60 000 ans, avant et après l'aurignacien, elle a livré 15 000 outils et 6 000 ossements répartis sur 60 espèces animales, sources d'informations sur l'évolution de l'espèce humaine, de l'industrie lithique et osseuse mais aussi du climat et de l'environnement.

Fleuron de la Préhistoire girondine, la grotte présente des gravures pariétales datant du début du paléolithique supérieur, entre 33 000 ans et 26 000 ans avant notre ère. Utilisant le relief naturel des parois, elles s'organisent en frises horizontales et représentent, gravés l'un à côté de l'autre, l'un sur l'autre, l'un au-dessus de l'autre ou encore croisés tête-bêche, des chevaux, des mammouths, des bovidés des cervidés dont un mégacéros, animal très rarement figuré, et plusieurs bouquetins.



Ouvert toute l'année, fermé le lundi
Langues de visite : Anglais - Espagnol
Plein tarif : à partir de 7,50€

Menhir de Pierrefitte à Saint-Sulpice-de-Faleyrens

Dans la vallée de la Dordogne, au bord de la route menant de Libourne à Saint-Sulpice-de-Faleyrens, se dresse le célèbre mégalithe de Pierrefitte bien reconnaissable à sa forme évoquant une immense spatule. Il présente sur une de ses faces un « trou » à offrandes creusé au Moyen-Âge. De nombreuses légendes entourent ce monument. Il guérit les rhumatismes, notamment ceux qui font boiter.

Le bloc a été extrait des affleurements du calcaire à astéries de Saint-Emilion, situés à environ 2,5 km du site. Par ses dimensions imposantes (hauteur : 5,20m, largeur maximale : 3 m, épaisseur : 1,50 m) et son poids estimé à 50 tonnes (avec la partie enterrée), il est le plus grand menhir de Gironde, mais aussi du Sud-Ouest. Il présente à sa partie inférieure un curieux étranglement qui peut être le fait de ses constructeurs ou d'un travail plus récent des carriers. L'érection d'un tel monument témoigne d'un réel exploit technologique de ses constructeurs. Il est le résultat d'un énorme travail collectif, supposant une société bien organisée. Il a fallu débiter ce bloc, le tirer jusqu'au site à l'aide de cordes et de rondins de bois, creuser un trou, le redresser pour le planter en terre et le tenir en position verticale à l'aide de pierres de calage. Situé à proximité de la région la plus riche en allées couvertes datées du Néolithique récent (2 600-2 300 avant J.-C.), il est vraisemblablement contemporain de ces dernières.

Le plus grand menhir du sud-ouest



Et aussi

Le monument mégalithique de Barbehère à Saint-Germain-d'Esteuil

Les Tumuli de Marimbault

Les Dolmens Le Sabatey à Bellefond

Les Menhirs de Pontaret à Lugasson

Allées couvertes de Roquefort à Lugasson

LANDES

Musée de l'Abbaye d'Arthous à Hastingsues

Un musée ludique et interactif aussi conçu pour les enfants. Ponctué d'expériences diverses (visites virtuelles, manipulations...), l'espace d'exposition vous propose un voyage dans le temps. Bornes interactives, films, panneaux, objets originaux dont d'exceptionnelles sculptures préhistoriques de chevaux vous font découvrir le patrimoine du Pays d'Orthe depuis la période préhistorique jusqu'aux dernières innovations agricoles.

Un voyage dans le temps...

Ouvert de février à décembre, fermé le lundi

Langue de visite : Français

Plein tarif : de 3,00€ à 4,00€

Tarif réduit : de 2,00€ à 3,00€

Tarif groupe : de 1,50€ à 2,50€

La Maison de la Dame de Brassempouy

Si vous venez en Chalosse, au sud des Landes, vous allez sûrement traverser ou entendre parler de Brassempouy. Dans ce village qui domine la campagne chalossaise, a été découverte en 1894, dans la Grotte du Pape, la plus précieuse des figurines féminines emblématiques de la Préhistoire, La Dame à la Capuche. Cette miniature de 3,45 cm de haut sculptée dans de l'ivoire de mammouth va vous émouvoir, portrait d'un visage d'il y a 25 000 ans, à la fois expressif et énigmatique, encadré d'une coiffure aux motifs géométriques. Accompagnée de reproductions à taille humaine de deux autres figurines des 9 découvertes sur le site archéologique, une statue inspirée de ce visage couronne l'étrange pyramide qui abrite la Maison de la Dame de Brassempouy. Dans cet espace muséographique, vous retrouvez l'environnement (paysage, faune et végétation) et le quotidien des hommes préhistoriques, matières minérales utilisées (silex, ocre, talc,...) et manière de les travailler. Des animateurs passionnés vous accompagnent dans ce voyage dans le temps.



Ouvert de février à décembre, fermé le lundi

Langues de visite : Français - Anglais - Espagnol

Plein tarif : à partir de 5€

Tarif enfant : à partir de 2,50€

Tarif réduit : à partir de 4€

Et aussi

Peyre de Pythié à Fargues (Mégalithe)

LOT-ET-GARONNE

Musée Archéologique André Larroderie à Sainte-Bazeille

À 7 km de Marmande au cœur du Val de Garonne, le musée archéologique André Larroderie, inauguré en 1987, vous accueille à Sainte-Bazeille. Dénommé ainsi en hommage à un Bazeillais qui consacra sa vie à étudier le passé de sa commune et du Marmandais, ce musée retrace l'histoire de cette partie du Lot-et-Garonne, de la Préhistoire jusqu'au Moyen Âge en passant par l'époque gallo-romaine.

De vitrine en vitrine, plus de 700 objets sont présentés dans une exposition permanente intitulée « Vingt ans de recherche dans le Marmandais » : pièces de monnaie antiques, armes, céramiques gallo-romaines, bijoux et autres parures vous font remonter le temps.

Au cœur du Val de Garonne...

Ouvert tous les dimanche de 14h30 à 18h, en juillet et août tous les jours (sauf le mardi) de 14h30 à 18h30.

Langue de visite : Français

Plein tarif : à partir de 3€

SauveTerre Musée de Préhistoire à Sauveterre-La-Lémance

Pourquoi le climat change ? De quoi se nourrissaient les hommes préhistoriques ? A quoi servait la pointe de Sauveterre ? Autant de questions qui restent résolument modernes et auxquelles vous trouverez des réponses dans un tout nouvel espace muséographique dédié à la Préhistoire. Un formidable outil à la pointe de la technologie, à découvrir en famille dès à présent.

En 1920, au nord du Lot-et-Garonne et à 2 km de la Dordogne, l'archéologue Laurent Coulonges explore la vallée de la Lémance. Il découvre sur le site du Martinet une nouvelle culture préhistorique à laquelle il donne le nom de Sauveterrien. Il y a environ 10 000 ans, le climat se réchauffe ; les prairies font place aux forêts actuelles ; aux troupeaux de mammoths et de rennes succèdent les hardes de sangliers et de cerfs. C'est le Mésolithique, les derniers chasseurs-pêcheurs-cueilleurs s'adaptent à leur nouvel environnement.

Le SauveTerre musée de Préhistoire vous montre les changements qui interviennent alors dans la vie des hommes, dans leur culture et leur mode de vie. Revivez cette époque au fil du parcours-découverte du site archéologique, dans le tout nouvel espace muséal interactif (jeu muséographique original où vous faites le parallèle entre objet et restitution archéologique, où vous vous livrez à une manipulation scientifique et tentez de comprendre le milieu) et lors des Sauveterriales estivales (Préhistoaventure et Matinées des petits Cro-Magnons).



Ouvert de février à décembre

Langues de visite : Français - Anglais

Plein tarif : à partir de 6€

Tarif enfant : à partir de 4€

Tarif groupe : à partir de 4€

PYRENEES-ATLANTIQUES

Maison d'Ossau - Musée d'Arudy

Ancienne abbaye laïque du XVIIe. Exposition et film du Parc National des Pyrénées : géologie, faune, flore, archéologie régionale.

Ethnographie d'Ossau : travail du marbre, pastoralisme, costumes, fêtes.

Riche collection paléontologique (ours des cavernes, bison, etc..) et archéologique (13 000 ans de Préhistoire et d'histoire).



Ouvert toute l'année, fermé le lundi et samedi (hors saison)

Langue de visite : Français

Plein tarif : 3€

Tarif enfant : 2€ / Tarif groupe : 1,60€

Centre d'évocation de la Grotte Bourouilla à Arancou

La commune d'Arancou située au carrefour du Béarn, du Pays basque et de la Gascogne est très ancienne. Les traces de population remontent à l'époque magdalénienne (environ 13 000 ans av. J.-C).

Salle d'évocation où sont exposés les divers outils, armes et animaux de cette époque.



Ouvert le jeudi et le vendredi de 14 à 17h.

Grottes Préhistoriques de Sare

Situées à 20 km au sud-est de Saint-Jean-de-Luz, les Grottes de Sare vous accueillent toute l'année à la température constante de 14°C, au cœur même du massif de la Rhune, la montagne mythique des Basques. Sur un parcours entièrement aménagé, vous découvrez pendant une heure de visite guidée avec son et lumière une formation géologique atypique et un habitat préhistorique, avant d'apprendre avec votre guide quelques secrets des origines et de la mythologie du peuple basque selon l'anthropologue José-Miguel de Barandiaran.

Aux Grottes de Sare, vous explorez la grotte Lezea, ses vastes salles aux dimensions vertigineuses et son porche d'entrée répertorié parmi les plus grands d'Aquitaine ; les enfants y observent des chauves-souris et sont invités à imaginer les ours des cavernes qui hibernaient ici il y a plus de 10 000 ans. Vous vous familiarisez avec l'habitat préhistorique et l'évolution de l'Homme de la Préhistoire à nos jours grâce au musée du lieu et au parc mégalithique où sont présentés, entre autres, certains rites comme l'inhumation et l'incinération.



Ouvert toute l'année

Langues de visite : Français - Espagnol - Basque - Anglais

Plein tarif : à partir de 8€

Tarif enfant : à partir de 4€

Grottes Préhistoriques d'Isturitz et d'Oxocelhaya à Saint-Martin-d'Arberoue

À 22 km à l'est de Cambo-les-Bains, à Saint-Martin-d'Arberoue, vous venez d'entrer sur le site naturel de la Colline de Gaztelu. Vous allez descendre dans les entrailles de la terre et découvrir, à travers un dédale de 600 mètres de galeries, les grottes d'Isturitz et d'Oxocelhaya.

Explorez d'abord la grotte d'Isturitz, étonnez-vous des proportions gigantesques, des couleurs chaudes et de l'imposante présence d'un pilier stalagmitique ayant résisté à l'érosion, percez les mystères d'un site archéologique parmi les plus riches d'Europe où 80 000 ans d'Histoire s'offrent à vous, comme un saut dans l'Histoire de l'humanité.

Émerveillez-vous ensuite dans la grotte d'Oxocelhaya, chef d'œuvre naturel, cathédrale de roche façonnée par l'eau au fil des millénaires. Puis, plus bas encore, visitez la grotte d'Erberua, où coule l'Arberoue, rivière jadis surpuissante expliquant l'énigme géologique de ces trois cavités superposées.

Revenez sur vos pas, contemplez et prenez le temps d'admirer ce lieu rempli de magie, de mystère où plus de 70 000 objets, des peintures et des gravures ont été mis à jour. Terminez votre visite par le musée archéologique, découvrez objets ethniques et minéraux à la boutique Nature et Préhistoire, savourez et dégustez produits et plats régionaux à la Bodega ou à la Ferme d'Oxocelhaya.



Ouvert du 15 mars au 15 novembre, toute l'année pour les groupes sur rendez-vous.

Langues de visite : Français - Anglais - Espagnol - Allemand - Chinois - Basque

Plein tarif : maximum 9,30€

Tarif enfant : maximum 3,80€

Tarif groupe : maximum 7,50€

Musée du Patrimoine des Pères de Bétharram

Grandes collections : monnaies et billets de banque, minéraux et fossiles, Préhistoire et industrie lithique, broderies, sculptures et peintures, artisanat. La grande majorité des objets exposés sont en relation avec l'histoire de Bétharram et les pays où travaillent les membres de la congrégation.

Ouvert d'avril à octobre, toute l'année sur RDV pour les groupes.

Langues de visite : Français - Anglais - Espagnol - Italien - Portugais - Néerlandais

Plein tarif : 2€

Tarif groupe : 1€

LA PREHISTOIRE EN BRETAGNE

Les sites sur la Préhistoire sont dans la rubrique « découvrir » du site internet du CRT Bretagne et se partagent entre :

- Les sites emblématiques (Carnac),
- Les sites insolites.

Le site ne propose pas de séjour lié au thème de la Préhistoire.

Cairn de Barnenez à Plouezoc'h

Témoignage de la présence d'une importante population en Bretagne plusieurs millénaires avant notre ère, le site offre une vue imprenable sur l'anse de Térénez et la baie de Morlaix. Fièremment dressé sur une colline dominant la mer, ce Cairn (qui signifie en irlandais "tas de pierres") ne vous laissera pas indifférent. Avec 70 mètres de long et onze dolmens de granit, il est le mausolée mégalithique le plus important d'Europe. Un temps transformé en carrière, le Cairn de Barnenez aurait fort bien pu disparaître ! Ce n'est qu'en 1954 que l'archéologue P. R. Giot le découvre. Il le fait classer monument historique deux ans plus tard et entame une campagne de restauration jusqu'en 1968. Un site qu'André Malraux surnomma affectueusement le "Parthénon des Bretons".



Table des Marchands à Locmariaquer

3 monuments emblématiques de l'architecture mégalithique bretonne : le grand menhir brisé, le dolmen de la Table des Marchand, et le tumulus d'Er Grah, érigés entre 4 700 et 3 800 ans avant Jésus-Christ. Le grand menhir brisé est le plus grand monolithe jamais érigé par l'homme à cette époque. Le dolmen de la Table des Marchand fait partie des tombes à couloir et présente deux magnifiques dalles ornées. Le tumulus d'Er Grah appartient à la catégorie des sépultures individuelles fermées.



Alignements de Carnac

Ils sont 3 000 à se dresser dans la lande, traçant des lignes d'environ 1 km de long. C'est une des plus extraordinaires concentrations de pierres levées existant dans le monde. Les alignements les plus impressionnants sont ceux du Menec, de Kerlescan et de Kermario. A leurs côtés, on trouve le tumulus de Saint-Michel et le géant du Manio, menhir de 6,50 m de haut. Les menhirs ont été érigés 5 000 à 3 000 ans avant J.-C. Plusieurs théories, allant jusqu'aux plus délirantes, tentent d'expliquer ces monuments. Leur fonction astronomique est souvent évoquée.



Cairn de Gravinis à Larmor-Baden

Le cairn de Gavrinis (île de la Chèvre) est d'une taille impressionnante. Cet assemblage de pierres et de sable fait 8 m de haut et plus de 50 m de diamètre. Ses dimensions en font le point culminant du Golfe du Morbihan. Il protège un splendide dolmen formant une galerie de 1,5 m de large et de 14 m de long, qui s'achève par une chambre funéraire. Les parois sont constituées de 29 piliers, soigneusement assemblés. 23 de ces dalles sont ornées de gravures mystérieuses.



Archeosite de Monteneuf

Les « Pierres Droites », ce sont les alignements de menhirs de Monteneuf, au sud de la forêt de Brocéliande. Découvert en 1989, le site a déjà été fouillé sept fois, et une quarantaine de pierres ont déjà été redressées. Il n'attire pas que des archéologues ! Un tas d'initiations ludiques et scientifiques y sont proposées, à l'heure comme à la journée : fouilles archéologiques, allumage du feu, poterie et réalisation de parures néolithiques, etc. Au cœur d'une enquête archéologique, à vous de découvrir les indices : en observant les menhirs, en vous baladant dans un village néolithique reconstitué, et en vous initiant aux gestes de la Préhistoire....



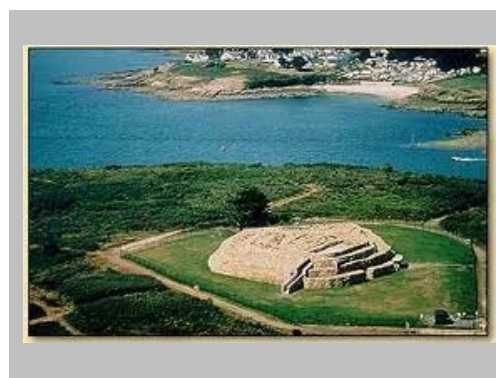
Site Mégalithique de la Roche aux fées à Essé

Allée couverte vieille de 5 000 ans se composant d'une quarantaine de blocs en schiste pourpre. La Roche aux Fées serait l'un des dolmens les mieux préservés d'Europe. Les dalles de schiste pourpre qui le composent dessinent une allée couverte. C'était un type de sépulture répandu au 3^e millénaire avant J.-C. Le site était jadis surmonté d'un tas de pierres sèches, le cairn, qui lui conférait toute sa monumentalité. Cette allée couverte mesure 19,5 m de long, 6 m de large et 4 m de haut. Elle est constituée de pierres qui proviennent d'un gisement au cœur de la forêt du Theil-de-Bretagne, à plus de 4 km au sud. Chacune pèse plusieurs tonnes...



Cairn du Petit Mont à Arzon

Vers 4 500 ans avant J.-C, le promontoire du Petit Mont dominait comme aujourd'hui, l'océan, "le Mor Braz" au sud. Aujourd'hui les mégalithes nous livrent peu à peu leur histoire. On croyait au 19^{ème} siècle que ces pierres brutes dressées par l'homme étaient l'œuvre des Celtes. L'archéologie moderne a démontré que ces monuments étaient bien plus anciens. Ils ont été bâtis par les populations du Néolithique au cours du 5^{ème} millénaire jusqu'aux confins du Chalcolithique aux alentours de 2 000 avant J.-C.



LA PREHISTOIRE EN MIDI-PYRENEES

Sur le site internet du CRT Midi-Pyrénées, l'offre liée à la Préhistoire se trouve dans la rubrique « à voir, à faire », mais elle est éclatée en deux sous-rubriques :

- Patrimoine culturel, musées, histoire et archéologie,
- Patrimoine naturel, grottes et espaces souterrains, grottes préhistoriques.

Un séjour, dans la liste des séjours famille, s'intitule « Parcours aventure dans le temps » et propose 3 jours avec un pass pour les grottes de Gargas.

Musée de la Préhistoire - Le Mas d'Azil

La visite de la grotte de renommée mondiale est accompagnée par un guide qui fait partager sa passion pour la géologie, la paléontologie et la Préhistoire à travers la présence attestée des Magdaléniens et des Aziliens.

On peut aussi venir à la grotte pour sa géologie particulière, mais également pour son architecture géologique intérieure.

D'autres seront attirés par sa renommée archéologique qui en fait actuellement un des sites majeurs des Pyrénées. Son passé de lieu de refuge, aux périodes mouvementées de l'histoire, passionnera aussi le visiteur.



Grotte de Niaux à Tarascon

La grotte de Niaux est l'une des plus célèbres grottes paléolithiques d'Europe, le grand préhistorien Henri Breuil la comptait parmi les « six géants de la Préhistoire ». Elle est également l'une des rares grottes ornées encore ouvertes au public. Datés du Magdalénien, les dessins d'animaux se combinent parfois avec différents signes : points, traits, claviformes, où le rouge domine. Ces signes se retrouvent aussi dans les galeries profondes inaccessibles au public.



Grotte du Pech Merle à Caberets

Le réseau supérieur de la grotte du Pech Merle, sans trace de fréquentation préhistorique, a été exploré au début du XX^{ème} siècle. Les galeries préhistoriques du réseau inférieur furent découvertes en 1922. La grotte est ouverte au public depuis 1926. Elle est classée Monument historique.

Sa longueur développée dépasse deux kilomètres. Les salles ont des volumes importants.

Son intérêt géologique est fondamental. Toutes les étapes de sa formation, qui a duré plusieurs millions d'années, sont encore visibles, il s'agit d'une véritable mémoire de la Terre.

Une des caractéristiques majeures de cette grotte est l'association de la beauté naturelle avec les œuvres préhistoriques. Ces dernières sont nombreuses, bien conservées, et représentatives de toutes les techniques et sujets de l'art des grottes.

La grotte du Pech Merle est bien "une galerie d'art dans un palais de nature" (René Teyssédou).

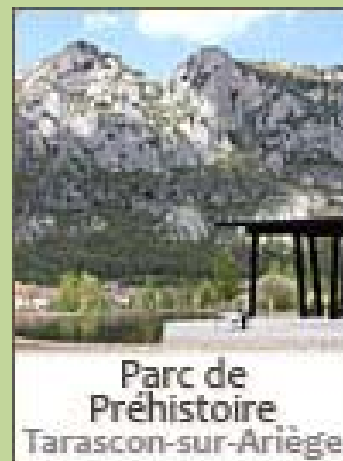
« Une galerie
d'art dans un
palais de
nature »

Parc de la Préhistoire de Tarascon-sur-Ariège

Le parc de Préhistoire, ouvert depuis 1994, occupe 13 hectares d'une colline qui permet d'avoir une vue à 360 degrés sur l'ensemble du cirque montagneux qui l'entoure. Vous êtes donc au milieu de la nature... comme les Cro-magnons qui devaient passer sur le site il y a 14 000 ans !

Le Grand Atelier, espace muséographique, dédié à l'art préhistorique, propose plusieurs reproductions d'art paléolithique des Pyrénées et du monde entier.

Promenade en extérieur, activités et découvertes préhistoriques. Le labyrinthe de sons, le « jardin » magdalénien, le sentier des traces, le panorama de la chasse et le troupeau de bisons sculptés, les reconstitutions de grottes, les lacs et les cascades vous offrent un retour vers un passé, à la fois surprenant et passionnant. L'atelier d'archéologie : comprenez la démarche des archéologues, participez au chantier de fouilles pédagogique et retracez les activités au sein d'un campement préhistorique. L'atelier de la chasse : initiez-vous à la technique du tir au propulseur, l'arme inventée par les Magdaléniens. L'atelier d'art pariétal : imitez les artistes de la Préhistoire, utilisez des pigments naturels et peignez sur une paroi, en utilisant ses reliefs.



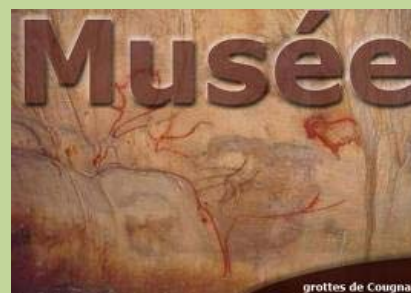
Grotte préhistorique de Foissac

Nous vous invitons à découvrir une minéralogie exceptionnelle et ressentir l'émotion que les explorateurs ont éprouvée à la vue des premiers vestiges de l'occupation préhistorique (traces de pas, d'animaux, de poteries et de sépultures). Les objets les plus importants ont été conservés sur le lieu de leur découverte. Un musée contenant des centaines d'objets relatifs à l'occupation de la grotte et ne pouvant être conservés in situ a été aménagé à proximité, dans un parc qui présente également des reconstitutions de l'habitat et de l'environnement des hommes de l'âge du cuivre (2 700 avant J.-C).



Grotte de Cougnac à Payrignac

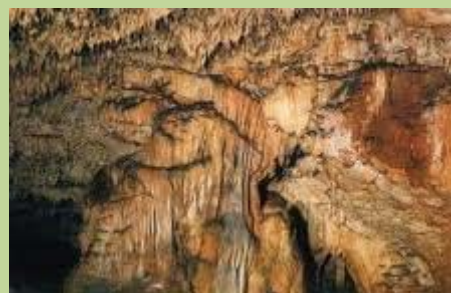
La galerie ornée, classée monument historique en 1954, révèle différentes traces laissées par nos ancêtres du paléolithique supérieur. Les figures, les signes ont été réalisés vers l'extrême fin de la galerie. Figures animales, grands cervidés (mégacéros), bouquetins, mammoths, figurations humaines intègrent une longue alcôve débarrassée des concrétions par nos ancêtres. Les hommes, avec subtilité, ont dialogué avec les parois de la grotte, utilisant les reliefs pour restituer le volume des animaux.



Grotte des Merveilles à Rocamadour

La Grotte Préhistorique des Merveilles découverte le 16 octobre 1920 à Rocamadour dans le Lot est classée Monument Historique depuis le 16 mai 1925.

Elle s'ouvre sur le Causse de Rocamadour, vaste plateau calcaire rongé par l'écoulement des eaux souterraines. L'action continue de l'eau depuis plusieurs milliers d'années a tapissé la grotte de jolies concrétions et de gours, où se mirent des myriades de stalactites qui, au gré des éclairages, deviennent des statues, des montagnes ou des presqu'îles. Mais le point fort de votre visite est votre rencontre avec l'art du paléolithique supérieur.



Grotte de Labastide

Partez sur les traces des chasseurs de l'Âge de Pierre, présents il y a 15 000 ans. Au cœur d'un vallon naturel préservé où l'eau a travaillé le décor : falaises, grottes... Vous découvrirez de manière ludique et interactive la vie des hommes préhistoriques. Vous apprendrez à allumer un feu primitif, à vous éclairer avec une lampe à graisse afin de pénétrer dans une mystérieuse grotte où les images, les sons et les lumières vous aident à mieux comprendre qui étaient ces hommes, leur culture, leurs rites...

Vous partirez ensuite à la chasse en vous initiant au tir à la sagaie préhistorique et finirez par l'atelier de peinture pariétale très sympa pour les enfants.

Découvrez la vie
des chasseurs de
l'Âge de Pierre

Grottes de Gargas- Aventignan

Gargas est une grotte préhistorique ornée unique au monde : on y trouve environ 200 peintures de mains négatives, réalisées par projection de pigments noirs ou rouges sur les mains appliquées contre la paroi.

L'art pariétal de Gargas date essentiellement du Gravettien, entre 29 000 et 22 000 ans avant le présent. L'absence de certaines phalanges sur la plupart des mains est la grande originalité des peintures préhistoriques de Gargas, qui a donné lieu à diverses interprétations : mutilations rituelles ? Pratiques symboliques peut-être liées à des rituels de types chamaniques?



LA PREHISTOIRE EN LANGUEDOC-ROUSSILLON

Les sites liés à la Préhistoire ne sont pas mis en avant sur le site internet du CRT. Les propositions de visites se trouvent dans un onglet « découvrir », sous la rubrique « patrimoine culturel » qui comporte une sous-rubrique spécifique à la Préhistoire. Aucun séjour à thème n'est suggéré.

Village de Cambous à Viols en Laval

Découvert en 1967 par Henri Canet, le site chalcolithique de Cambous est situé en pleine garrigue sur la commune de Viols en Laval, à une vingtaine de kilomètres au nord de Montpellier.

Le village de Cambous avec ses maisons en maçonnerie de pierre sèche est exceptionnel, en effet la construction "en dur" était à cette époque plutôt réservée aux monuments funéraires.

Couvrant près d'un hectare, Cambous est constitué de quatre hameaux. De nombreux remaniements architecturaux témoignent d'une longue occupation.

Sur le site, la reconstitution d'une habitation donne une idée de ce que devait être une maison de l'âge du cuivre (-2 500 à -1 800).



Centre européen de Préhistoire de Tautavel

En 1971, la découverte du crâne fossilisé de l'Homme de Tautavel, vieux de 450 000 ans, fait la renommée de Tautavel.

Le Centre Européen de Préhistoire à Tautavel présente dans son musée les vestiges parmi les mieux conservés d'Europe. Plus de 1 500 m² de galeries d'exposition... A travers 22 salles, le musée de Préhistoire vous invite à la rencontre de l'Homme de Tautavel, le plus vieil homme retrouvé sur le sol français (-450 000 ans).

Une visite vivante et multi-langues... En période de fouille (d'avril à septembre), liaison numérique avec la grotte pour vivre en direct les découvertes des archéologues depuis le musée.

Une reconstitution grandeur nature de la Caune de l'Arago (lieu de découverte de l'Homme de Tautavel) permet de s'immerger dans l'habitat authentique de cet ancêtre.



Dinosauria - Espéraza

Dinosauria offre un véritable voyage dans le temps qui remonte aux origines de la vie sur Terre il y a près de 3,5 milliards d'années : une vitrine de la biodiversité à travers les grandes périodes géologiques. Plus de 3 500 m² d'exposition entièrement consacrés aux dinosaures dans un bâtiment à l'architecture contemporaine toute de verre et d'acier.

Des centaines de fossiles vieux de plusieurs millions d'années découverts aux quatre coins de la planète y sont présentés.

Dans la halle aux dinosaures du monde, une immense fosse accueille les squelettes des dinosaures les plus impressionnants. Le musée des Dinosaures propose de multiples activités tous publics, dont un atelier paléontologique qui initie les enfants de 6 à 12 ans aux techniques de fouilles et de reconstitution d'un dinosaure.



Prehistorama - Rousson

En famille, venez voyager dans le temps depuis l'apparition de la vie sur Terre jusqu'à la fin de la Préhistoire. Près d'Alès en Cévennes venez vous plonger dans le Prehistorama.

Ce musée de l'évolution de l'homme vous fera découvrir une collection permanente, la galerie des Temps Géologiques (collection de plus de 500 fossiles) qui retrace l'évolution depuis le commencement de la vie sur Terre jusqu'à l'apparition de l'Homme ainsi qu'une collection ethnographique avec des objets contemporains issus d'une fabrication tribale, parfois inchangée depuis le paléolithique.

La Préhistoire est mise en avant avec des scènes reconstituées de la vie de nos ancêtres et la salle des animaux de l'ère glaciaire.

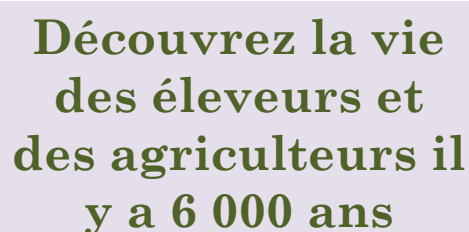


PREHISTORAMA
MUSÉE de l'évolution de l'homme

Château Musée de Bélesta

Ce château du XII^{ème} siècle abrite le musée de la Préhistoire récente. La découverte de la grotte de Bélesta, faite en 1983, est exceptionnelle et permet de mieux connaître ce qu'était, il y a 6 000 ans, la vie des premiers éleveurs et agriculteurs.

Ce trésor archéologique (poteries), unique en Europe, témoin des activités quotidiennes des hommes du néolithique, est présenté de façon attrayante et pédagogique.



**Découvrez la vie
des éleveurs et
des agriculteurs il
y a 6 000 ans**

Musée des dinosaures de Mèze

Le plus grand Musée-Parc d'Europe consacré aux Dinosaures, situé au cœur d'un gisement paléontologique exceptionnel. En mars 1996, après une prospection des affleurements des roches constituant la plaine de Mèze, datant de l'ère secondaire et plus précisément de la fin du crétacé (-65 millions d'années), Alain Cabot découvre un des plus importants gisements d'œufs de dinosaures constitué d'un très grand nombre de nids appartenant à plusieurs espèces de dinosaures. Ce gisement est l'un des plus importants en Europe et les informations scientifiques données par ce site paléontologique sont d'un grand intérêt pour la reconstitution de la faune et des écosystèmes présents il y a -70 millions d'années.



Et aussi des menhirs et des dolmens

Le Languedoc-Roussillon compte aussi parmi les premières régions de France pour le nombre de menhirs et dolmens.

Ainsi la Cham des Bondons, au Mont Lozère, où plus d'une centaine de menhirs taillés dans le granit sont éparpillés dans le paysage; à Pépieux, dans l'Aude, le dolmen du Morrel de las Fadas (des Fées), monument de type "allée couverte", est le plus grand du sud de la France, il fait 24 mètres de long ! Situé sur le causse de Blandas, près du Vigan dans le Gard, le cromlech de Lacam de Peyrarinnes est un ensemble mégalithique comprenant 46 pierres et formant un cercle de 120 m de diamètre.

Les périodes néolithique (âge de la pierre polie) et chalcolithique (âge du Cuivre) témoignent de la lente formation d'une civilisation agricole et pastorale (villages clôturés), et qui s'épanouira pleinement à l'âge du fer dessinant déjà le Languedoc et Roussillon pré-romains.

Et dans d'autres régions

En Poitou-Charentes, le Paléosite de Sainte-Césaire (62 000 visiteurs)

A la découverte du centre sur la Préhistoire le plus moderne du monde.

Le Paléosite s'étend sur un parc de 10 hectares et 2 000m² de centre couvert et climatisé.

Visiter le PALÉOSITE c'est vivre une expérience unique.

Fantastique machine à remonter le temps, le Paléosite fait véritablement vivre la Préhistoire à ses visiteurs, entre - 15 milliards d'années et -35 000 ans, sur les traces de Neandertal...

Le Paléosite a été créé avec le soutien de scientifiques de renommée internationale et des plus grands spécialistes mondiaux de l'homme de Neandertal. Le comité scientifique du PALÉOSITE assure la rigueur scientifique du propos du centre et aide à la vulgarisation de ces connaissances complexes. Il est coprésidé par deux membres prestigieux : le Professeur Yves Coppens et le Professeur Bernard Vandermeersch.

Le Paléosite s'est fixé un objectif pédagogique important, visant à diffuser les connaissances actuelles sur l'origine de l'humanité. Il a pour vocation de faire passer un message d'humilité au regard de nos origines et de notre évolution, de tolérance envers une humanité et une culture différentes, de conscience de notre destinée et de réhabilitation de Neandertal. Les moyens mis en œuvre reposent sur des bases émotionnelles et ludiques, et proposent aux visiteurs une véritable immersion au cœur de la Préhistoire.



En Bourgogne, le Musée de la Préhistoire de Solutré (30 500 visiteurs)

Le musée de Solutré présente les collections d'un des plus riches gisements préhistoriques d'Europe : un site de chasse fréquenté pendant plus de 25 000 ans par des hommes du Paléolithique supérieur (de 35 000 à 10 000 ans av. J.-C.) qui sont venus chasser, dépecer et boucaner des milliers de chevaux et rennes. Aménagé sur le gisement archéologique, le parc archéologique et botanique de Solutré complète la visite du musée. Il permet de découvrir une grande variété d'espèces végétales caractéristiques du milieu naturel et les résultats essentiels des recherches archéologiques.

On peut ainsi voir réunies les pièces mises au jour par les préhistoriens de la fin du XIX^{ème} siècle, A. Arcelin, H. de Ferry, l'abbé Ducrost, et celles provenant des dernières fouilles, entreprises par Jean Combier entre 1967 et 1978. Ces objets ont pu être exposés au musée de Solutré grâce à deux dépôts : celui du musée des Ursulines de Mâcon pour les collections Arcelin et de Ferry, celui de l'état pour les collections des fouilles de 1967 à 1977.

